



**RANKING ZAWODÓW
DEFICYTOWYCH I NADWYŻKOWYCH
DLA POWIATU KOLSKIEGO
ZA 2010 ROK**

1. Wstęp

Monitoring zawodów jest procesem systematycznego obserwowania zjawisk zachodzących na rynku pracy, formułowania ocen, wniosków i ostrzeżeń dla systemu kształcenia zawodowego i szkolenia bezrobotnych. Monitoring określa popyt i podaż na poszczególnych rynkach zawodowo-terytorialnych. Źródłem informacji niezbędnych do prowadzenia monitoringu zawodów nadwyżkowych i deficytowych jest zbiór zawodów i specjalności zarejestrowanych osób oraz ofert pracy. Statystyka z zakresu stosowania zawodów i specjalności zarejestrowanych bezrobotnych sporządzana jest na podstawie Rozporządzenia Ministra Gospodarki i Pracy z dnia 8 grudnia 2004r. w sprawie klasyfikacji zawodów i specjalności dla potrzeb rynku pracy oraz zakresu jej stosowania (Dz. U. Nr 265, poz. 2644). Klasyfikacja zawodów jest pięciopoziomowym, hierarchicznie usystematyzowanym zbiorem zawodów i specjalności występujących na rynku pracy. Łączy poszczególne zawody w grupy oraz ustala ich symbole i nazwy. Struktura klasyfikacji oparta jest na systemie pojęć, z których najważniejsze to zawód, specjalność, umiejętności oraz kwalifikacje zawodowe.

Zawód w klasyfikacji zawodów i specjalności zdefiniowany został jako zbiór zadań (zespół czynności) wyodrębnionych w wyniku społecznego podziału pracy, wykonywanych stale lub z niewielkimi zmianami przez poszczególne osoby i wymagających odpowiednich kwalifikacji (wiedzy i umiejętności), zdobytych w wyniku kształcenia lub praktyki. Wykonywanie zawodu stanowi źródło dochodów. Zawód może dzielić się na specjalności.

Specjalność jest wynikiem podziału pracy w ramach zawodu, zawiera części o podobnym charakterze (związanych z wykonywaną funkcją lub przedmiotem pracy), wymagających pogłębionej lub dodatkowej wiedzy i umiejętności, zdobytych w wyniku dodatkowego szkolenia lub praktyki. Umiejętność określono jako sprawdzone możliwości wykonania odpowiedniej klasy zadań w ramach zawodu (specjalności), natomiast przez kwalifikacje zawodowe rozumiane są układy wiedzy i umiejętności wymagane do realizacji składowych zadań zawodowych.

2. Ogólna charakterystyka rynku pracy

Sytuację bezrobocia w powiecie kolskim

obrazuje poniższe zestawienie:

Bezrobotni	31.XII.2009 r.		30.VI.2010 r.	
	Ogółem	W tym kobiet	Ogółem	W tym kobiet
ogółem	5436	2966	4812	2692
z prawem do zasiłku	904	365	633	308
Zamieszkali na wsi	3137	1703	2738	1512
Wiek				
18-24	1459	740	1205	676
25-34	1710	1020	1532	929
35-44	1064	635	927	538
45-54	923	476	874	458
55-59	232	95	218	91
60-64	48	x	56	x
Wykształcenie				
Wyższe	452	329	424	312
Policealne i średnie zawodowe	1168	722	1095	706
Średnie ogólnokształcące	490	327	478	332
Zasadnicze zawodowe	1753	860	1474	726
Gimnazjalne i poniżej	1573	728	1341	616
Staż pracy				
Do 1 roku	1143	608	963	547
1-5	1365	743	1190	680
5-10	606	330	550	293
10-20	691	339	616	304
20-30	306	106	300	108
30 lat i więcej	35	9	47	12
bez stażu	1290	831	1146	748
Czas pozostawania bez pracy w miesiącach				
Do 1	547	200	473	218
1-3	980	408	618	329
3-6	1157	591	780	385
6-12	1015	510	1165	576
12-24	743	446	895	487
Pow. 24	994	811	881	697

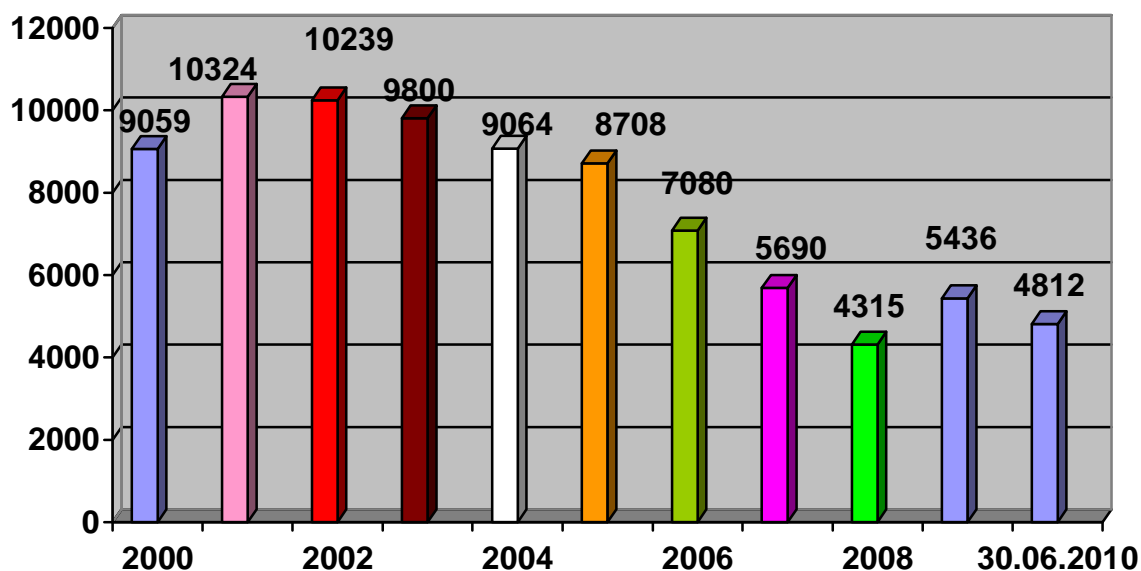
Struktura bezrobocia

Podstawowym miernikiem poziomu bezrobocia jest stopa bezrobocia, czyli ukazywana w procentach relacja pomiędzy liczbą zarejestrowanych osób bezrobotnych, a liczbą osób czynnych zawodowo (to jest zdolnych w prawnie określonych warunkach do podjęcia pracy). Ta ostatnia grupa obejmuje wszystkich zdolnych do pracy w wieku od 18 do 65 (kobiety do 60) roku życia - to znaczy także bezrobotnych. Osoby nie osiągające lub przekraczające wymienione granice wieku stanowią odrębne kategorie, nie związane z pojęciami bezrobocia.

Na koniec czerwca 2010 r. w powiecie kolskim było zarejestrowanych 4 812 osób bezrobotnych i liczba ta była niższa od stanu z końca 2009 roku o 624 osoby.

Bezrobotni zarejestrowani w końcu czerwca 2010 r. w powiecie kolskim stanowili 13,4 % ludności aktywnej zawodowo, co oznacza spadek o 1,5 % w porównaniu z końcem 2009 roku.

Liczba bezrobotnych powiatu kolskiego w poszczególnych latach



Bezrobocie kobiet

W końcu czerwca 2010 r. wśród bezrobotnych były zarejestrowane 2 692 kobiety, tj. 55,9 % ogółu bezrobotnych.

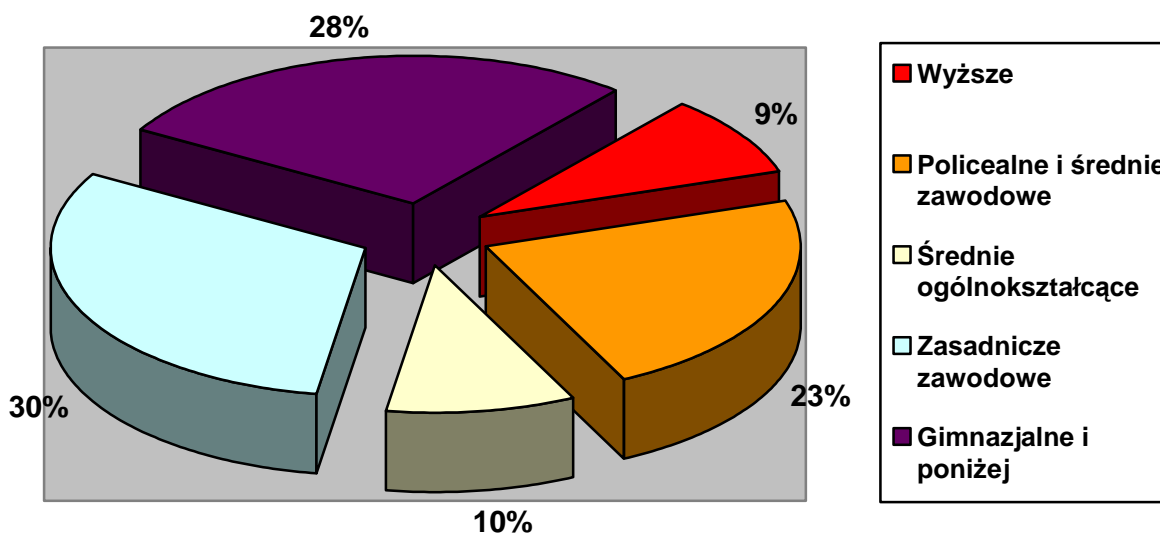
Bezrobotni według wieku

Na koniec czerwca 2010 r. najliczniejszą grupę wśród zarejestrowanych bezrobotnych z powiatu kolskiego stanowili ludzie młodzi w wieku 25 - 34 lata (1 532 osoby), następnie w wieku 18 - 24 lata (1 205 osób). Wyżej wymienione grupy stanowiły 56,8 % ogółu wszystkich zarejestrowanych bezrobotnych.

Bezrobotni według wykształcenia

Bezrobotni z wykształceniem zasadniczym zawodowym oraz gimnazjalnym i niższym mają największe trudności ze znalezieniem pracy na lokalnych rynkach pracy. W sumie bezrobotnych z niskimi kwalifikacjami na dzień 30 czerwca 2010 r. zarejestrowanych było 1 341 osób, co stanowiło 27,8 % ogółu zarejestrowanych.

Bezrobotni z powiatu kolskiego według wykształcenia



Bezrobotni według stażu pracy

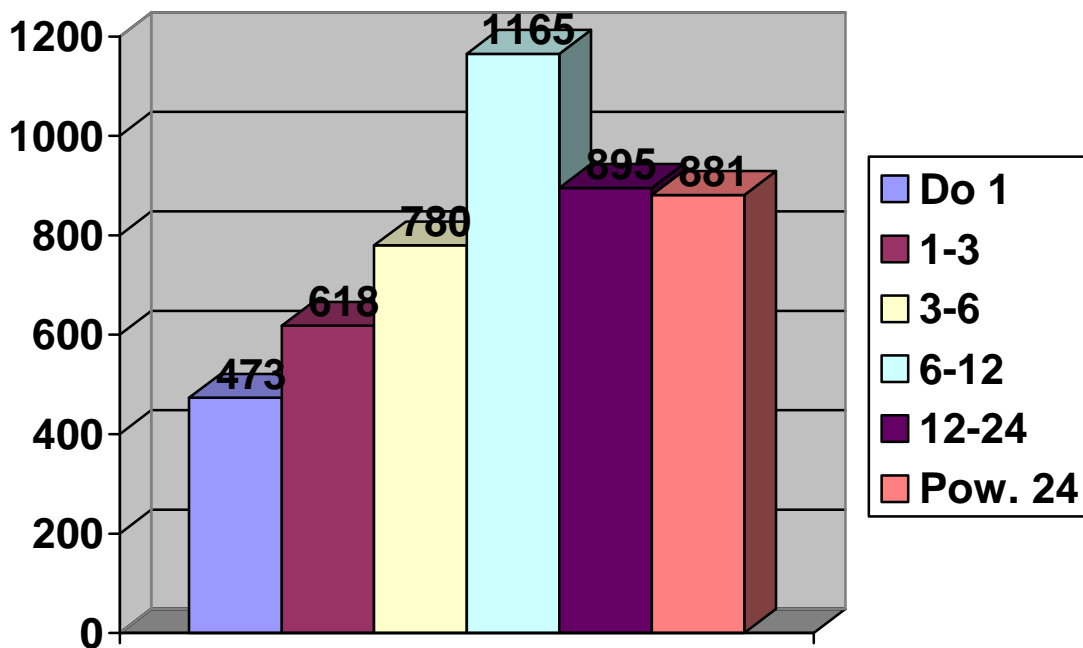
Na koniec omawianego okresu w ewidencji powiatowego urzędu pracy najczęściej było bezrobotnych bez stażu pracy (1 146 osób) oraz legitymujących się stażem pracy do 5 lat (1190 osób). Grupy te stanowiły 48,5 % ogółu bezrobotnych. Ponadto dość znaczną grupę,

która kształtowała się na poziomie 963 osób, stanowili bezrobotni ze stażem pracy do 1 roku, tj. 20 % ogółu zarejestrowanych bezrobotnych.

Bezrobotni według czasu oczekiwania na pracę w miesiącach oraz długotrwale bezrobotni

W trudnej sytuacji znajdują się osoby, które są zarejestrowane w urzędach pracy od 6-12 miesięcy. Na koniec czerwca 2010 r. grupa ta dominowała wśród ogółu zarejestrowanych bezrobotnych. Liczba ich wyniosła 1 165 osób, tj. 24,2 % ogółu bezrobotnych powiatu kolskiego.

Bezrobotni według czasu pozostawiania bez pracy



3. Bezrobocie w powiecie kolskim według zawodów

Poniższa tabela przedstawia ilość bezrobotnych zarejestrowanych w PUP w Kole według zawodów:

Kod zawodu	Nazwa zawodu	Bezrobotni ogółem
"522107"	Sprzedawca	694
"419101"	Pracownik biurowy [Zawód szkolny: Technik prac biurowych]	170
"931301"	Robotnik budowlany	132
"932103"	Pakowacz	102
"913207"	Sprzątaczką	85
"341902"	Asystent ekonomiczny [zawód szkolny: Technik ekonomista]	77
"743604"	Szwaczka	73
"914103"	Robotnik gospodarczy	73
"722204"	Ślusarz	67
"832302"	Kierowca samochodu ciężarowego	66
"512201"	Kucharz	54
"712102"	Murarz	51
"312102"	Technik informatyk	50
"311502"	Technik mechanik	46
"641101"	Rolnik pracujący na własne potrzeby	44
"413103"	Magazynier	43
"723106"	Mechanik pojazdów samochodowych	43
"741203"	Piekarz	39
"341501"	Handlowiec [zawód szkolny: Technik handlowiec]	38
"321402"	Technik żywienia i gospodarstwa domowego	36
"343101"	Pracownik administracyjny [zawód szkolny: Technik administracji]	36
"741103"	Rozbieracz-wykrawacz	33
"832101"	Kierowca samochodu osobowego	33
"311209"	Technik ochrony środowiska	31
"513301"	Opiekunka domowa	30

Najliczniejszą grupę elementarną wśród zarejestrowanych bezrobotnych stanowią osoby posiadające umiejętności sklasyfikowane w grupie „Sprzedawca”. Na koniec czerwca 2010 roku w Powiatowym Urzędzie Pracy w Kole zarejestrowane były 694 osoby w tej grupie, co stanowi 14,4% ogółu zarejestrowanych bezrobotnych. Kolejnymi najczęściej reprezentowanymi przez bezrobotnych zawodami i specjalnościami są grupy: „Pracownik biurowy” - 170 osób (3,5%), „Robotnik budowlany” – 132 (2,74%), „Pakowacz” - 102 osoby (2,11%), „Sprzątaczką” - 85 osób (1,76%). Bezrobotni z powyższymi kwalifikacjami od lat stanowią znaczące kategorie zawodowe.

4. Struktura napływu do bezrobocia

Na sytuację na lokalnym rynku pracy oddziałują również zmiany liczby bezrobotnych, którzy napływają rejestrując się w poszczególnych zawodach. W I półroczu 2010 r. w zawodzie sprzedawca zarejestrowało się 439 osób.

W pozostałych zawodach sytuacja ta przedstawia się następująco:

Sprzedawca	439
Pracownik biurowy [Zawód szkolny: Technik prac biurowych]	140
Robotnik budowlany	121
Kierowca samochodu ciężarowego	89
Pakowacz	81
Robotnik gospodarczy	73
Asystent ekonomiczny [zawód szkolny: Technik ekonomista]	70
Murarz	54
Sprzątaczką	52
Ślusarz	39
Szwaczka	39
Technik informatyk	36
Technik żywienia i gospodarstwa domowego	36
Mechanik pojazdów samochodowych	36
Technik mechanik	35
Magazynier	35
Piekarz	34
Kucharz	32
Rozbieracz-wykrawacz	30
Kierowca samochodu osobowego	30
Handlowiec [zawód szkolny: Technik handlowiec]	29
Mechanik samochodów osobowych	26

5. Oferty pracy według zawodów w powiecie kolskim w I półroczu 2010 roku.

Najczęściej zgłaszane były oferty w następujących zawodach:

Sprzedawca	124
Kierowca samochodu osobowego	48
Kierowca samochodu ciężarowego	43
Asystent ekonomiczny [zawód szkolny: Technik ekonomista]	35
Murarz	35
Kelner	26
Szwaczka	24
Pozostali kelnerzy i pokrewni	23
Promotor zdrowia	22
Sprzedawca w stacji paliw	21
Technik informatyk	20
Pakowacz	19
Kierowca ciągnika siodłowego	18

Pedagog	17
Technik żywienia i gospodarstwa domowego	17
Mechanik automatyki przemysłowej i urządzeń precyzyjnych	17
Specjalista do spraw rachunkowości	16
Pozostali specjaliści do spraw ekonomicznych i zarządzania gdzie indziej niesklasyfikowani	16
Technik mechanik	16
Nauczyciel języka obcego	15
Technik ochrony środowiska	15
Formierz odlewnik	15
Operator pilarek do pozyskiwania tarcicy	15
Kierownik działu marketingu i sprzedaży	14
Nauczyciel nauczania początkowego	14

6. Analiza zawodów nadwyżkowych i deficytowych.

Analizując zawody nadwyżkowe i deficytowe w powiecie kolskim należy podkreślić, że na rynku pracy częściej występują zawody o charakterze nadwyżkowym. Powodem tego jest niska częstotliwość ofert pracy w poszczególnych kategoriach zawodowych.

Kod zawodu	Nazwa zawodu	Wskaźnik intensywności nadwyżki (deficytu) zawodów
"121103"	Prezes	MAX
"121203"	Zastępca dyrektora/prezesa do spraw marketingu i dystrybucji	MAX
"131301"	Kierownik małego przedsiębiorstwa w budownictwie	MAX
"214104"	Urbanista	MAX
"214203"	Inżynier budownictwa – budownictwo ogólne	MAX
"214602"	Inżynier technologii chemicznej	MAX
"223139"	Lekarz – nefrologia	MAX
"223906"	Promotor zdrowia	MAX
"223912"	Kosmetolog	MAX
"232123"	Nauczyciel wychowania fizycznego	MAX
"233110"	Nauczyciel przyrody w szkole podstawowej	MAX
"234104"	Nauczyciel upośledzonych umysłowo [oligofrenopedagog]	MAX
"241303"	Doradca zawodowy	MAX
"245207"	Projektant wzornictwa przemysłowego	MAX
"247990"	Pozostali specjaliści administracji publicznej gdzie indziej niesklasyfikowani	MAX
"315207"	Kontroler jakości wyrobów - artykuły spożywcze	MAX
"322302"	Higienistka stomatologiczna	MAX
"341201"	Agent ubezpieczeniowy	MAX
"341290"	Pozostali pośrednicy ubezpieczeniowi	MAX
"347503"	Instruktor odnowy biologicznej	MAX
"413190"	Pozostali magazynierzy i pokrewni	MAX
"422202"	Rejestratorka medyczna	MAX
"512390"	Pozostali kelnerzy i pokrewni	MAX

Kod zawodu	Nazwa zawodu	Wskaźnik intensywności nadwyżki (deficytu) zawodów
"513190"	Pozostałe opiekunki dziecięce	MAX
"713201"	Glazurnik	MAX
"713704"	Monter sieci wodnych i kanalizacyjnych	MAX
"722290"	Pozostali ślusarze i pokrewni	MAX
"725108"	Monter elektronik - układy elektroniczne automatyki przemysłowej	MAX
"731102"	Mechanik automatyki przemysłowej i urządzeń precyzyjnych	MAX
"734290"	Pozostali odlewacze i galwanizerzy poligraficzni	MAX
"741101"	Garmażer	MAX
"743602"	Hafciarka	MAX
"811104"	Operator maszyn urabiających i ładujących	MAX
"813101"	Operator automatów do formowania wyrobów szklanych	MAX
"813990"	Pozostali operatorzy urządzeń do produkcji wyrobów szklanych, ceramicznych i pokrewni gdzie indziej niesklasyfikowani	MAX
"814102"	Operator pilarek do pozyskiwania tarcicy	MAX
"814190"	Pozostali operatorzy urządzeń do obróbki drewna	MAX
"814205"	Operator urządzeń do ścierania drewna	MAX
"816390"	Pozostali operatorzy pomp, sprzężarek, urządzeń uzdatniania wody, oczyszczania ścieków i pokrewni	MAX
"821204"	Operator urządzeń do formowania bloków i tynków gipsowych	MAX
"823103"	Operator urządzeń przetwórstwa surowców gumowych	MAX
"826101"	Operator maszyn do przygotowania włókien	MAX
"826203"	Operator maszyn tkackich	MAX
"828114"	Monter urządzeń chłodniczych i gastronomicznych	MAX
"914202"	Operator myjni	MAX
"932113"	Pomocnik mleczarski	MAX

Niewielką grupę tworzą również zawody zrównoważone, tj. takie, na które zapotrzebowanie na rynku pracy odpowiada liczbie osób poszukujących pracy w danym zawodzie (wskaźnik intensywności nadwyżki / deficytu mniejszy od 0,9 a większy od 1,1).

Zawody zrównoważone w powiecie kolskim w 2010 roku.

Nazwa zawodu	Wskaźnik intensywności nadwyżki (deficytu) zawodów
Nauczyciel języka obcego w szkole podstawowej	1,0000
Nauczyciel nauczania początkowego	1,0000
Dziennikarz	1,0000
Technik technologii chemicznej	1,0000
Zaopatrzeniowiec	1,0000
Pracownik socjalny	1,0000
Ekspedient pocztowy	1,0000
Recepcjonista	1,0000
Bukieciarz	1,0000

Monter konstrukcji budowlanych	1,0000
Pozostali robotnicy budowlani robót wykończeniowych i pokrewni gdzie indziej niesklasyfikowani	1,0000
Szlifierz metali	1,0000
Mechanik samochodów ciężarowych	1,0000
Pozostali piekarze, cukiernicy i pokrewni	1,0000
Tapicer meblowy	1,0000
Operator maszyn i urządzeń odlewniczych	1,0000
Konserwator części	1,0000
Pozostali robotnicy przy pracach prostych w przemyśle	

7. Zawody generujące długotrwałe bezrobocie w powiecie kolskim w I półroczu 2010 roku.

Opracowanie rankingu zawodów generujących długotrwałe bezrobocie zostało oparte na wskaźnikach, które są wynikiem obliczonym jako stosunek osób zarejestrowanych w danym zawodzie pozostających bez pracy powyżej 12 miesięcy do liczby zarejestrowanych bezrobotnych w danym zawodzie w końcu I półrocza 2010 roku.

Ranking grup zawodów generujących długotrwałe bezrobocie w powiecie kolskim:

Kod grupy zawodów	Nazwa grupy zawodów	Wskaźnik długotrwałego bezrobocia
"42"	PRACOWNICY OBROTU PIENIĘŻNEGO I OBSŁUGI KLIENTÓW	0,5429
"12"	KIEROWNICY DUŻYCH I ŚREDNICH ORGANIZACJI	0,5
"63"	LEŚNICY I RYBACY	0,4
"91"	PRACOWNICY PRZY PRACACH PROSTYCH W HANDLU I USŁUGACH	0,3884
"52"	MODELKI, SPRZEDAWCY I DEMONSTRATORZY	0,3782
"41"	PRACOWNICY OBSŁUGI BIUROWEJ	0,3704
"73"	ROBOTNICY ZAWODÓW PRECYZYJNYCH, CERAMICY, WYTWÓRCY WYROBÓW GALANTERYJNYCH, ROBOTNICY POLIGRAFICZNI I POKREwni	0,3667
"22"	SPECJALIŚCI NAUK PRZYRODNICZYCH I OCHRONY ZDROWIA	0,3478
"74"	POZOSTALI ROBOTNICY PRZEMYSŁOWI I RZEMIEŚLNICY	0,3435
"82"	OPERATORZY I MONTERZY MASZYN	0,339
"81"	OPERATORZY MASZYN I URZĄDZEŃ WYDOBYWCZYCH I PRZETWÓRCZYCH	0,3333
"72"	ROBOTNICY OBRÓBKI METALI I MECHANICY MASZYN I URZĄDZEŃ	0,3312

**Struktura bezrobotnych według ostatniego miejsca pracy
w powiecie kolskim w I półroczu 2010 roku.**

Sekcja PKD	Bezrobotni zarejestrowani w 2009 r.
Przetwórstwo przemysłowe	793
Handel hurtowy i detaliczny; naprawa pojazdów samochodowych, włączając motocykle	476
Budownictwo	352
Działalność nie zidentyfikowana	222
Pozostała działalność usługowa	181
Działalność związana z obsługą rynku nieruchomości	169
Administracja publiczna i obrona narodowa; obowiązkowe zabezpieczenia społeczne	107
Edukacja	65
Transport i gospodarka magazynowa	48
Opieka zdrowotna i pomoc społeczna	47
Działalność związana z zakwaterowaniem i usługami gastronomicznymi	46
Rolnictwo, leśnictwo, łowiectwo i rybactwo	38
Działalność profesjonalna, naukowa i techniczna	25
Działalność związana z kulturą, rozrywką i rekreacją	19
Informacja i komunikacja	18

8. Ranking zawodów zgłoszonych w ofertach według wskaźnika szansy uzyskania oferty.

Kod grupy zawodów	Nazwa grupy zawodów	Wskaźnik szansy uzyskania oferty
"1212"	Zastępcy dyrektorów generalnych i prezesów	MAX
"2231"	Lekarze	MAX
"7311"	Mechanicy precyzyjni* (zawód szkolny: Mechanik precyzyjny - obejmuje grupę elementarną 7311)	MAX
"1313"	Kierownicy małych przedsiębiorstw w budownictwie	MAX
"8262"	Operatorzy maszyn tkackich, dziewiarskich i pokrewni	5
"2211"	Biolodzy	1,8333
"2443"	Filolodzy i tłumacze	1,8333
"8111"	Operatorzy maszyn górniczych i pokrewni	1,6667
"2146"	Inżynierowie chemicy	1,2222
"8141"	Operatorzy urządzeń do obróbki drewna	1
"2239"	Specjaliści ochrony zdrowia (z wyjątkiem pielęgniarek i położnych) gdzie indziej niesklasyfikowani	0,8667
"2141"	Architekci, urbaniści i pokrewni	0,7333
"1233"	Kierownicy działów marketingu i sprzedaży	0,6667