

Monitoring zawodów deficytowych i nadwyżkowych w województwie warmińsko – mazurskim w 2013r. Część II - prognostyczna

2014-08-14

Wojewódzki Urząd Pracy w Olsztynie
Wydział Polityki Rynku Pracy

Spis treści

Spis treści	1
Wstęp	4
<i>1. Absolwenci szkół ponadgimnazjalnych i wyższych w województwie warmińsko- mazurskim według typu szkoły i poziomu kształcenia w roku szkolnym 2012/2013</i>	<i>6</i>
1.1 Absolwenci szkół wyższych w województwie warmińsko – mazurskim w roku 2013.	8
1.2 Absolwenci szkół policealnych i średnich technicznych w województwie warmińsko – mazurskim w roku 2013.	10
1.3 Absolwenci zasadniczych szkół zawodowych w województwie warmińsko – mazurskim w roku 2013.....	11
1.4 Bezrobotni absolwenci szkół ponadgimnazjalnych	13
1.5 Bezrobotni absolwenci wg wielkich grup zawodów	16
1.6 Ranking bezrobotnych absolwentów według zawodów	17
<i>2. Popyt na pracę w województwie warmińsko- mazurskim</i>	<i>22</i>
2.1 Pracujący.....	22
2.2. Nowoutworzone miejsca pracy	27
2.3 Wolne miejsca pracy	29
Podsumowanie	32
Aneks statystyczny	33

Spis tabel

Tabela 1. Absolwenci oraz uczniowie wszystkich klas w roku szkolnym 2012/2013 w województwie warmińsko – mazurskim.....	7
Tabela 2. Najpopularniejsze kierunki kształcenia w szkołach policealnych i technicach w województwie warmińsko – mazurskim.....	10
Tabela 3. Najpopularniejsze kierunki kształcenia w zasadniczych szkołach zawodowych w województwie warmińsko – mazurskim.....	12
Tabela 4. Liczba bezrobotnych absolwentów w ogóle zarejestrowanych w powiatowych urzędach pracy w województwie warmińsko – mazurskim w latach 2012-2013.....	13
Tabela 5. Bezrobotni absolwenci w województwie warmińsko – mazurskim według powiatów w latach 2012-2013.....	14
Tabela 6. Struktura socjodemograficzna bezrobotnych absolwentów według stanu na koniec 2013 roku.....	15
Tabela 7. Bezrobotni absolwenci wg wielkich grup zawodów w 2013 r.....	16
Tabela 8. Ranking 30 zawodów o największej liczbie bezrobotnych absolwentów.....	18
Tabela 9. Ranking zawodów o najmniejszej liczbie bezrobotnych absolwentów.....	19
Tabela 10. Liczba pracujących wg zawodów, sektorów i wielkości jednostek w województwie warmińsko- mazurskim (stan na koniec IV kwartału 2013 r.).....	24
Tabela 11. Kierunki kształcenia w szkołach policealnych i technicach w województwie warmińsko – mazurskim.....	33
Tabela 12. Kierunki kształcenia w zasadniczych szkołach zawodowych w województwie warmińsko – mazurskim.....	33
Tabela 13. Pracujący w województwie warmińsko- mazurskim wg sekcji PKD (stan na koniec IV kwartału 2013 r.).....	39
Tabela 14. Nowoutworzone miejsca pracy w województwie warmińsko- mazurskim wg sekcji PKD (stan na koniec IV kwartału 2013 r.).....	40
Tabela 15. Wolne miejsca pracy w województwie warmińsko- mazurskim wg sekcji PKD (stan na koniec IV kwartału 2013 r.).....	41

Spis wykresów

Wykres 1. Absolwenci szkół ponadgimnazjalnych i wyższych w województwie warmińsko – mazurskim według poziomu kształcenia.....	8
Wykres 2. Absolwenci szkół wyższych w roku akademickim 2012/2013 w województwie warmińsko – mazurskim według grup kształcenia.....	9
Wykres 3. Pracujący w województwie warmińsko- mazurskim w końcu 2013 r. według wielkich grup zawodowych.....	23
Wykres 4. Liczba pracujących Wg sekcji PKD w kraju oraz w województwie warmińsko- mazurskim (stan na koniec IV kw. 2013 r.).....	26
Wykres 5. Nowoutworzone miejsca pracy według sektorów w kraju oraz województwie warmińsko- mazurski (stan na koniec IV kwartału 2013 r.).....	27
Wykres 6. Nowoutworzone miejsca pracy według wielkości jednostek w kraju oraz województwie warmińsko- mazurski (stan na koniec IV kwartału 2013 r.).....	28

Wykres 7. Nowe miejsca pracy wg sekcji PKD w kraju oraz w województwie warmińsko-mazurskim (stan na koniec IV kw. 2013 r.).....	29
Wykres 8. Wolne miejsca pracy według sektorów w kraju oraz województwie warmińsko-mazurski (stan na koniec IV kwartału 2013 r.).....	29
Wykres 9. Wolne miejsca pracy według wielkości jednostek w kraju oraz województwie warmińsko- mazurski (stan na koniec IV kwartału 2013 r.).....	30
Wykres 10. Wolne miejsca pracy wg sekcji PKD w kraju oraz w województwie warmińsko-mazurskim (stan na koniec IV kw. 2013 r.).....	30
Wykres 11. Wolne miejsca pracy w województwie warmińsko- mazurski według wielkich grup zawodowych (stan na koniec IV kwartału 2013 r.).....	31

Wstęp

Poniższy materiał stanowi uzupełnienie raportu „*Monitoring zawodów deficytowych i nadwyżkowych w województwie warmińsko – mazurskim w 2013 r.*” Zawiera analizę wyników badań popytu na pracę za rok 2013 oraz analizę danych o absolwentach szkół ponadgimnazjalnych w województwie warmińsko – mazurskim, którzy zakończyli edukację w 2013 roku.

-
- **Analiza sytuacji absolwentów szkół ponadgimnazjalnych** została przeprowadzona na podstawie przekazanych przez Powiatowe Urzędy Pracy województwa warmińsko – mazurskiego oraz Departament Rynku Pracy w Ministerstwie Pracy i Polityki Społecznej danych:
- z Systemu Informacji Oświatowych o absolwentach w roku szkolnym 2012/2013 oraz uczniach ostatnich klas (zgodnie ze stanem w dniu 30.09.2013 r.) jako przewidywanych absolwentach w roku szkolnym 2013/2014,
- Głównego Urzędu Statystycznego na temat absolwentów w roku akademickim 2012/2013.
-

Przygotowana na tej podstawie analiza absolwentów obejmuje:

- analizę absolwentów szkół ponadgimnazjalnych i wyższych w województwie warmińsko – mazurskim według typu szkoły i poziomu kształcenia w roku szkolnym 2012/2013;
- analizę danych o absolwentach szkół wyższych w roku akademickim 2012/2013 według kierunku studiów;
- analizę danych o absolwentach szkół ponadgimnazjalnych (bez szkół wyższych) w 2013 r. i przewidywanej w 2014 r. podaży absolwentów według rodzaju ukończonej szkoły oraz zawodów;
- analizę danych o bezrobotnych absolwentach szkół ponadgimnazjalnych według powiatów w 2013 roku.

-
- **Analiza wyników badań popytu na pracę** została przeprowadzona na podstawie danych GUS przekazanych Wojewódzkiemu Urzędowi Pracy w Olsztynie za pośrednictwem Ministerstwa Pracy i Polityki Społecznej. Przy opracowywaniu raportu korzystano również z publikacji „Popyt na pracę w 2013 r.” Głównego Urzędu Statystycznego, Warszawa 2013 r.
-

Analiza wyników badań popytu na pracę obejmuje:

- Analizę danych o osobach pracujących w końcu grudnia 2013 r. w podmiotach gospodarki narodowej województwa warmińsko – mazurskiego według sektorów ekonomicznych, sekcji PKD 2007, sektorów własności i wielkości podmiotów oraz wielkich grup zawodów.
- Analizę danych o wolnych miejscach pracy w końcu grudnia 2013 r. w podmiotach gospodarki narodowej województwa warmińsko – mazurskiego według sektorów ekonomicznych, sekcji PKD 2007, sektorów własności i wielkości podmiotów, wielkich grup zawodów.
- Analizę danych o nowo utworzonych miejscach pracy w 2013 r. w podmiotach gospodarki narodowej województwa warmińsko – mazurskiego według sektorów ekonomicznych, sekcji PKD 2007, sektorów własności i wielkości podmiotów.

**1. Absolwenci szkół ponadgimnazjalnych i wyższych
w województwie warmińsko- mazurskim według typu szkoły i poziomu
kształcenia w roku szkolnym 2012/2013**

W roku szkolnym 2012/2013 funkcjonowało 625 szkół ponadgimnazjalnych i 7 szkół wyższych mających siedzibę na terenie województwa warmińsko- mazurskiego. We wszystkich typach szkół regionu uczyło się wówczas 109 290 osób, w tym 59 266 kobiet. We wszystkich liceach (ogólnokształcących, uzupełniających i profilowanych) uczyło się 28 967 osób (26,5% ogółu uczniów i studentów, kształcących się we wszystkich typach szkół), w technikach – 21 025 osób (19,2%), w zasadniczych szkołach zawodowych – 8 183 osób (7,5%), natomiast w szkołach policealnych – 9 806 osób (9,0%).

Według danych zawartych w SIO MEN, w 2013 roku szkoły ponadgimnazjalne ukończyło 21 810 osób (w tym 12 267 kobiet), natomiast szkoły wyższe – 12 057 osób (w tym 8 004 kobiety).

**Tabela 1. Absolwenci oraz uczniowie wszystkich klas w roku szkolnym 2012/2013
w województwie warmińsko – mazurskim**

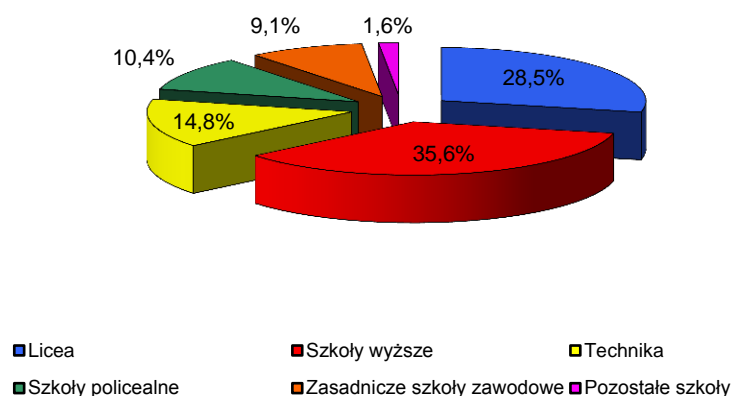
Typ szkoły		Liczba placówek	Absolwenci w roku szkolnym 2012/2013		Uczniowie/studenti ogółem w roku szkolnym 2012/2013	
			ogółem	kobiety	ogółem	kobiety
Liceum		252	9 666	5 891	28 967	16 704
z tego	liceum ogólnokształcące i uzupełniające	240	9 413	5 725	28 702	16 542
	liceum profilowane	12	253	166	265	162
Technikum		116	4 998	2 223	21 025	9 242
w tym	technikum uzupełniające dla absolwentów zasadniczych szkół zawodowych	23	330	135	610	184
Zasadnicza szkoła zawodowa		78	3 080	1 074	8 183	2 448
Szkoła policealna		110	3 541	2 735	9 806	7 060
Pozostałe szkoły		69	525	344	3 234	2 095
z tego	nauczycielskie kolegium języków obcych	4	105	83	153	122
	szkoła specjalna przysposabiająca do pracy dla uczniów z upośledzeniem umysłowym w stopniu umiarkowanym lub znacznym oraz dla uczniów z więcej niż jedną niepełnosprawnością	26	68	20	522	211
	czteroletnie liceum plastyczne	2	58	52	219	174
	czteroletnia szkoła muzyczna I stopnia	11	67	38	397	293
	czteroletnia szkoła muzyczna II stopnia	1	6	5	24	19
	sześćioletnia szkoła muzyczna I stopnia	17	141	94	1 242	846
	sześćioletnia szkoła muzyczna II stopnia	4	21	12	223	139

Typ szkoły	Liczba placówek	Absolwenci w roku szkolnym 2012/2013		Uczniowie/studenci ogółem w roku szkolnym 2012/2013	
		ogółem	kobiety	ogółem	kobiety
sześćioletnia ogólnokształcąca szkoła muzyczna I stopnia	2	41	29	308	199
sześćioletnia ogólnokształcąca szkoła muzyczna II stopnia	1	10	7	121	81
policealna szkoła artystyczna	1	8	4	25	11
Razem szkoły ponadgimnazjalne	625	21 810	12 267	71 215	37 549
Szkoła wyższa (siedziba na terenie województwa)	7	12 057	8 004	38 075	21 717
Ogółem	632	33 867	20 271	109 290	59 266

Źródło: opracowanie własne na podstawie danych z Systemu Informacji Oświatowej (SIO) przekazanych przez Ministerstwo Pracy i Polityki Społecznej na temat absolwentów szkół zawodowych, ponadgimnazjalnych i wyższych.

Wśród absolwentów największy udział stanowiły osoby kończące naukę w szkołach wyższych – 35,6%, natomiast na drugiej pozycji – licea – 28,5%. Najmniej osób kończących naukę (1,6%) pochodziło z pozostałych szkół, do których zalicza się: nauczycielskie kolegium języków obcych, szkołę specjalną przysposabiającą do pracy dla uczniów z upośledzeniem umysłowym w stopniu umiarkowanym lub znacznym oraz dla uczniów z więcej niż jedną niepełnosprawnością, czteroletnie liceum plastyczne, czteroletnią szkołę muzyczną I stopnia, czteroletnią szkołę muzyczną II stopnia, sześćioletnią szkołę muzyczną II stopnia, sześćioletnią ogólnokształcąca szkołę muzyczną I stopnia, sześćioletnią ogólnokształcąca szkołę muzyczną II stopnia, czteroletnie liceum plastyczne oraz policealną szkołę artystyczną.

Wykres 1. Absolwenci szkół ponadgimnazjalnych i wyższych w województwie warmińsko – mazurskim według poziomu kształcenia.



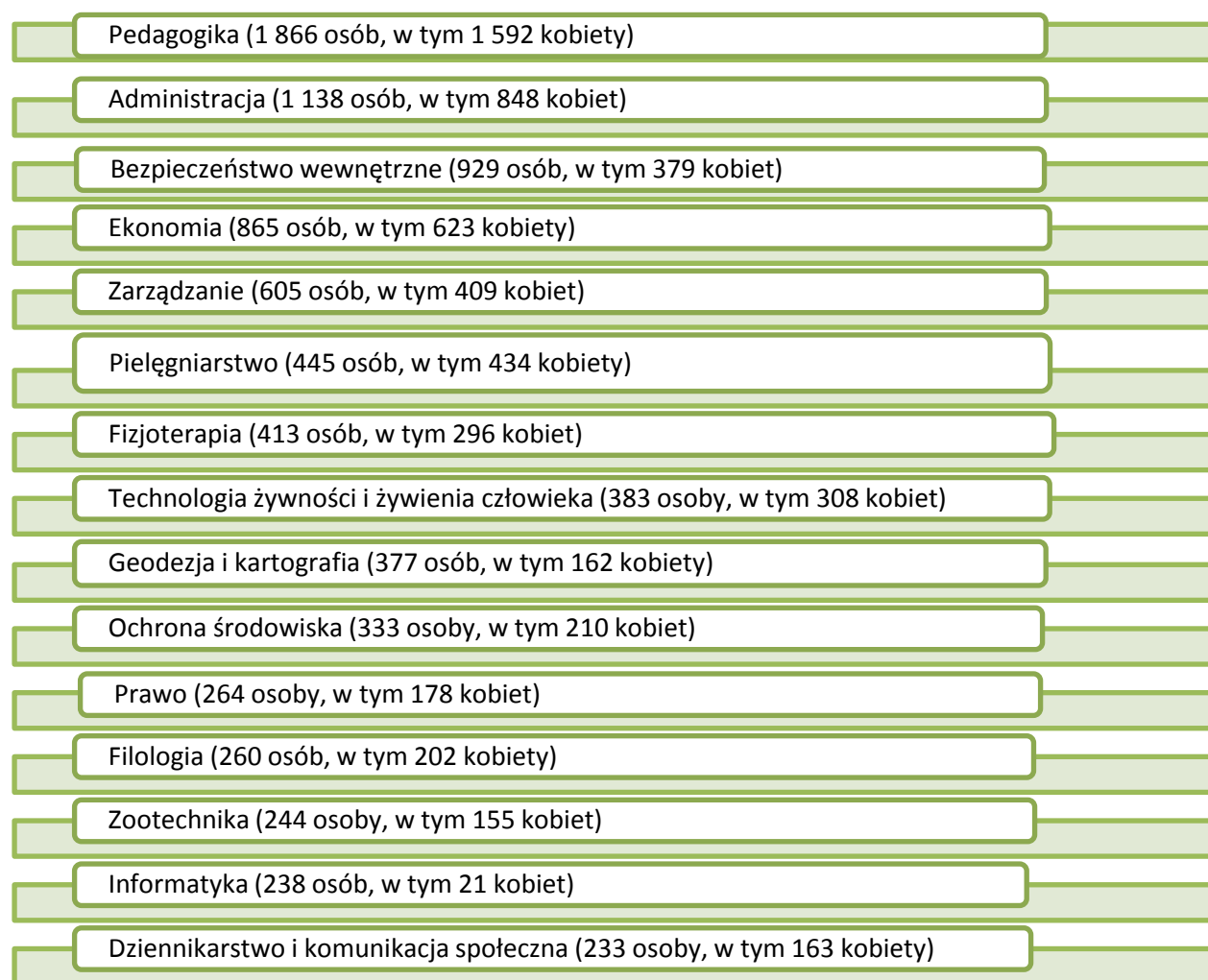
Źródło: opracowanie własne na podstawie danych z Systemu Informacji Oświatowej (SIO) przekazanych przez Ministerstwo Pracy i Polityki Społecznej na temat absolwentów szkół zawodowych, ponadgimnazjalnych i wyższych.

1.1 Absolwenci szkół wyższych w województwie warmińsko – mazurskim w roku 2013.

Najwięcej – 27 470 osób (72,1% wszystkich studiujących) zdobywa wiedzę na Uniwersytecie Warmińsko – Mazurskim w Olsztynie. W ogólnej liczbie studiujących w 7 szkołach wyższych w województwie warmińsko – mazurskim, najwięcej stanowili studenci na studiach stacjonarnych – 25 392 osób (66,7%), natomiast studenci niestacjonarni w liczbie 12 683 osób, stanowili 33,3% wszystkich studiujących.

Absolwenci kończący w 2013 roku szkoły wyższe reprezentowali głównie kierunki związane z *naukami społecznymi, gospodarką i prawem* (32,7%), *kształceniem* (19,7%) oraz z *techniką, przemysłem i budownictwem* (12,6%). Zdecydowanie mniejszą popularnością cieszyły się *nauki humanistyczne i sztuka*, które ukończyło 572 osób, tj. 4,7%

Absolwenci szkół wyższych najczęściej kończyli takie kierunki jak:



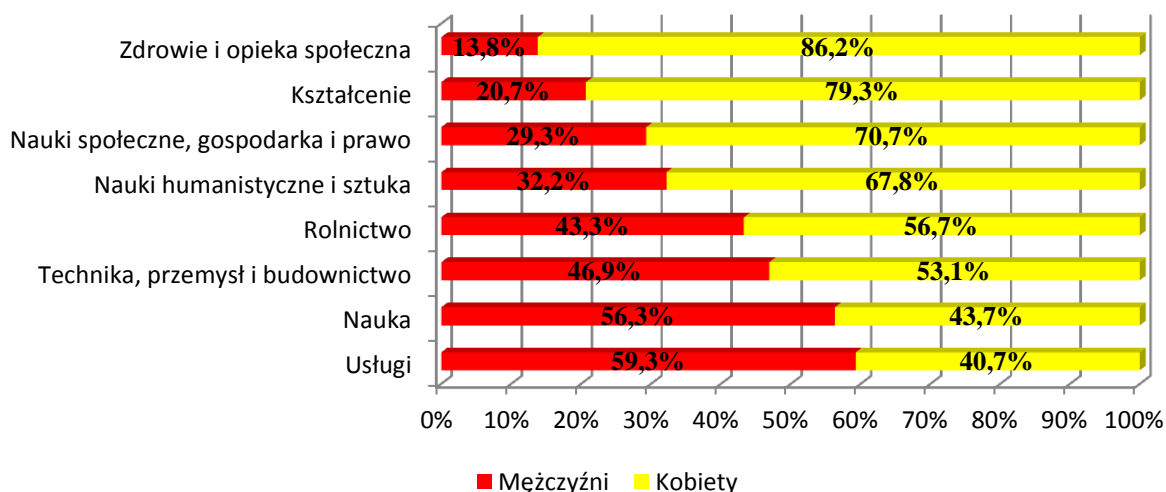
Źródło: opracowanie własne na podstawie danych z Systemu Informacji Oświatowej (SIO) przekazanych przez Ministerstwo Pracy i Polityki Społecznej

Na podstawie danych przekazanych przez Powiatowe Urzędy Pracy województwa warmińsko – mazurskiego, przewiduje się, iż w roku szkolnym 2013/2014, studia ukończy 11 972 osoby. Wśród zawodów, w których przewiduje się największą liczbę absolwentów w w/w roku szkolnym wyodrębniono zawody:

1	• Pedagog - 1 022 absolwentów
2	• Ekonomista- 905 absolwentów
3	• Specjalista ds. administracji publicznej- 866 absolwentów
4	• Specjalista ds. zarządzania i organizacji- 810 absolwentów
5	• Specjalista zarządzania kryzysowego - 718 absolwentów
6	• Nauczyciel przedszkola - 522 absolwentów
7	• Specjalista żywienia człowieka- 420 absolwentów
8	• Pielęgniarka- 380 absolwentów
9	• Fizjoterapeuta - 380 absolwentów
10	• Inżynier geodeta - 350 absolwentów

Wśród absolwentów szkół wyższych w 2013 roku przeważały kobiety, które w liczbie 8 004 osób, stanowiły 66,4% ogółu absolwentów uczelni.

Wykres 2. Absolwenci szkół wyższych w roku akademickim 2012/2013 w województwie warmińsko – mazurskim według grup kształcenia z podziałem na płeć.



Źródło: opracowanie własne na podstawie danych z Systemu Informacji Oświatowej (SIO) przekazanych przez Ministerstwo Pracy i Polityki Społecznej na temat absolwentów szkół zawodowych, ponadgimnazjalnych i wyższych.

1.2 Absolwenci szkół policealnych i średnich technicznych w województwie warmińsko – mazurskim w roku 2013.¹

Absolwenci szkół policealnych i techników, którzy ukończyli edukację w roku 2013, najczęściej kształcili się w następujących kierunkach: *technik informatyk, technik hotelarstwa, technik ekonomista, technik administracji, technik usług kosmetycznych czy technik organizacji usług gastronomicznych*. Szkoły policealne i średnie techniczne ukończyło w sumie 8 181 osób. W porównaniu do roku 2012, (gdzie suma absolwentów wyniosła 9 057 osób), liczba kończących wspomniane szkoły zmniejszyła się o 876 osób, tj. 9,7%.

W 2014 roku, największy wzrost absolwentów szkół policealnych i średnich technicznych przewiduje się w takich zawodach jak: *technik rachunkowości* (z 95 do 240 absolwentów – wzrost o 152,6%), *opiekun medyczny* (z 297 do 436 absolwentów – wzrost o 46,8%), *florysta* (ze 149 do 270 absolwentów – wzrost o 81,2%), *technik administracji* (z 392 do 508 absolwentów - wzrost o 29,6%), *technik usług kosmetycznych* (z 357 do 472 absolwentów – wzrost o 32,2%) czy *technik ochrony fizycznej osób i mienia* (z 77 do 188 absolwentów – wzrost o 144,2%).

Wyraźny spadek osób kończących omawiane szkoły, przewidywany jest w następujących zawodach: *technik hotelarstwa* (z 654 do 485 absolwentów – spadek o 25,8%), *technik rolnik* (z 293 do 139 absolwentów – spadek o 52,6%), *technik usług fryzjerskich* (z 237 do 129 absolwentów – spadek o 45,6%), *ratownik medyczny* (ze 109 do 16 absolwentów – spadek o 85,3%), *technik logistyk* (z 241 do 184 absolwentów – spadek o 23,7%) oraz *technik handlowiec* (z 267 do 215 absolwentów – spadek o 19,5%).

Tabela 2. Najpopularniejsze kierunki kształcenia w szkołach policealnych i technicach w województwie warmińsko – mazurskim

Kod zawodu	Zawód	Absolwenci w 2013r.	Przewidywana liczba absolwentów w 2014r.
351203	Technik informatyk	693	729
422402	Technik hotelarstwa	654	485
331403	Technik ekonomista	595	574
334306	Technik administracji	392	508
514207	Technik usług kosmetycznych	357	472
343403	Technik organizacji usług gastronomicznych	325	297
532102	Opiekun medyczny	297	436
314207	Technik rolnik	293	139
311204	Technik budownictwa	290	242
522305	Technik handlowiec	267	215
325509	Technik bezpieczeństwa i higieny pracy	248	343
311513	Technik pojazdów samochodowych	247	268

¹ Podrozdział ten został opracowany na podstawie danych pochodzących z raportów powiatowych urzędów pracy województwa warmińsko- mazurskiego.

Kod zawodu	Zawód	Absolwenci w 2013r.	Przewidywana liczba absolwentów w 2014r.
333107	Technik logistyk	241	184
514105	Technik usług fryzjerskich	237	129
311504	Technik mechanik	183	197
322002	Technik żywienia i gospodarstwa domowego	182	171
311303	Technik elektryk	181	142
343203	Florysta	149	270
321301	Technik farmaceutyczny	147	147
314202	Technik architektury krajobrazu	130	103
311410	Technik mechatronik	129	139
422103	Technik obsługi turystycznej	127	124
331402	Technik agrobiznesu	114	123
512001	Kucharz	113	149
325601	Ratownik medyczny	109	16
431103	Technik rachunkowości	95	240
325101	Asystentka stomatologiczna	92	89
325402	Technik masażysta	85	113
541315	Technik ochrony fizycznej osób i mienia	77	188
311408	Technik elektronik	62	60
325907	Terapeuta zajęciowy	61	71

Źródło: opracowanie własne na podstawie danych z PUP.

1.3 Absolwenci zasadniczych szkół zawodowych w województwie warmińsko – mazurskim w roku 2013.²

W 2013 r. w odniesieniu do roku wcześniejszego liczba absolwentów zasadniczych szkół zawodowych zmniejszyła się o 5,2% (z 3 070 absolwentów w 2012 r. do 2 911 osób w 2013). Wśród absolwentów szkół zawodowych najliczniej reprezentowanymi profesjami były następujące kierunki: *kucharz małej gastronomii, sprzedawca, mechanik pojazdów samochodowych, fryzjer, stolarz, cukiernik oraz technolog robót wykończeniowych w budownictwie.*

W 2014 roku, największy wzrost absolwentów zasadniczych szkół zawodowych przewiduje się w takich zawodach jak: *operator obrabiarek skrawających (z 14 do 46 absolwentów – wzrost o 228,6%), monter instalacji i urządzeń sanitarnych (z 59 do 77 absolwentów – wzrost o 30,5%), elektromechanik (z 43 do 60 absolwentów – wzrost o 39,5%) czy technolog robót wykończeniowych w budownictwie (ze 109 do 125 absolwentów- wzrost o 14,7%).*

² Podrozdział ten został opracowany na podstawie danych pochodzących z raportów powiatowych urzędów pracy województwa warmińsko- mazurskiego

Największy spadek osób kończących omawiane szkoły, przewidywany jest w następujących kierunkach kształcenia zawodowego: *kucharz małej gastronomii* (z 488 do 32 absolwentów – spadek o 93,4%), *sprzedawca* (z 478 do 62 absolwentów – spadek o 87,0%), *fryzjer* (z 206 do 152 absolwentów – spadek o 26,2%), a także w zawodzie *stolarz* (ze 178 do 130 absolwentów – spadek o 27,0%) oraz *mechanik pojazdów samochodowych* (z 460 do 415 – spadek o 9,8%).

Tabela 3. Najpopularniejsze kierunki kształcenia w zasadniczych szkołach zawodowych w województwie warmińsko – mazurskim.

Kod zawodu	Zawód	Absolwenci w 2013r.	Przewidywana liczba absolwentów w 2014r.
512002	kucharz małej gastronomii	488	32
522301	sprzedawca	478	62
723103	mechanik pojazdów samochodowych	460	415
514101	fryzjer	206	152
752205	stolarz	178	130
751201	cukiernik	124	97
712904	technolog robót wykończeniowych w budownictwie	109	125
7222204	ślusarz	93	53
741203	elektromechanik pojazdów samochodowych	85	72
711202	murarz	84	89
751204	piekarz	81	60
751201	elektryk	75	78
712604	monter instalacji i urządzeń sanitarnych	59	77
834103	mechanik - operator pojazdów i maszyn rolniczych	50	60
741201	elektromechanik	43	60
512002	kucharz	38	10
818116	tapicer	34	34
532102	opiekun medyczny	29	0
723310	mechanik - monter maszyn i urządzeń	27	17
611303	ogrodnik	20	4
713203	lakiernik samochodowy	18	0
751105	rzeźnik - wędliniarz	16	12
722204	blacharz samochodowy	15	16
722307	operator obrabiarek skrawających	14	46
911205	pracownik pomocniczy obsługi hotelowej	12	26
712604	cieśla	11	0
613003	rolnik	10	10

Kod zawodu	Zawód	Absolwenci w 2013r.	Przewidywana liczba absolwentów w 2014r.
753702	kaletnik	9	0
713201	malarz - tapeciarz	8	0
343101	fotograf	7	2
721306	lakiernik	7	3

Źródło: opracowanie własne na podstawie danych z PUP.

1.4 Bezrobotni absolwenci szkół ponadgimnazjalnych

Absolwenci szkół ponadgimnazjalnych należą do tzw. grupy osób do 30 roku życia. Podobnie jak osoby długotrwale bezrobotne znajdują się oni w szczególnej sytuacji na rynku pracy. Zgodnie z ustawą z dnia 20.04.2004 roku o promocji zatrudnienia i instytucjach rynku pracy (Dz.U. z 2013r. poz. 674, z późn. zm.), młodzi bezrobotni, którzy w okresie 12 miesięcy od ukończenia szkoły zarejestrowali się w urzędzie pracy, mogą skorzystać m.in. z usług doradców zawodowych czy organizowanych szkoleń zawodowych pozwalających zdobyć kwalifikacje dostosowane do potrzeb lokalnego rynku pracy. Poprzez udział w stażach zawodowych i pracach interwencyjnych mają możliwość nabycia doświadczenia zawodowego, natomiast dzięki jednorazowym dotacjom na rozpoczęcie działalności gospodarczej, mogą związać swoją przyszłość zawodową z prowadzeniem własnej firmy.

Z informacji przekazanych przez powiatowe urzędy pracy wynika, iż na koniec grudnia 2013 r zarejestrowane były 115 873 osoby bezrobotne (o 2 650 osób więcej jak w 2012r.). We wspomnianych rejestrach pozostawało również 6 119 absolwentów. W porównaniu do grudnia 2012 liczba absolwentów zmniejszyła się o 126 osoby.

Tabela 4. Liczba bezrobotnych absolwentów w ogóle zarejestrowanych w powiatowych urzędach pracy w województwie warmińsko – mazurskim w latach 2012-2013

Kategorie bezrobotnych	Rok 2012	Rok 2013	Zmiana do 2012 r. w %	Udział w ogóle bezrobotnych	
				2012	2013
Ogółem bezrobotni	113 223	115 873	+2,3	100,0	100,0
Bezrobotni absolwenci	6 245	6 119	-2,0	5,5	5,3

Źródło: Opracowanie własne na podstawie załącznika nr 1 do sprawozdania MPiPS-01

Analizując dane z końca grudnia 2013 roku oraz analogicznego okresu 2012 roku, wzrost liczby bezrobotnych absolwentów, w przedziale od 4,0% (w mieście Elbląg) do 19,1% (w powiecie nowomiejskim) wystąpił w dziewięciu powiatach województwa. W pozostałych dwunastu powiatach ich liczba spadła, w przedziale od 15,6% (w powiecie iławskim) do 0,7% (w powiecie nidzickim).

Największy udział bezrobotnych absolwentów w ogóle osób pozostających bez zatrudnienia na koniec 2013 r. miały powiaty:

- iławski – 9,3%

- nowomiejski – 6,6%
- nidzicki – 6,2%
- miasto Olsztyn – 6,1%
- gołdapski – 5,9%

Natomiast najmniejszy ich odsetek odnotowano na terenie powiatów:

- miasta Elbląg – 4,3%
- ostródzkiego – 4,4%
- węgorzewskiego – 4,5%
- kętrzyńskiego – 4,7%
- elckiego i mrągowskiego – po 4,8%

Tabela 5. Bezrobotni absolwenci w województwie warmińsko – mazurskim według powiatów w latach 2012-2013

Powiat	2012			2013		
	Bezrobotni ogółem	Bezrobotni absolwenci	Udział % 2:1	Bezrobotni ogółem	Bezrobotni absolwenci	Udział % 5:4
	1	2	3	4	5	6
Bartoszyce	6590	313	4,7	6802	337	5,0
Braniewo	4562	220	4,8	4861	255	5,2
Działdowo	6399	358	5,6	6536	318	4,9
Elbląg miasto	7687	325	4,2	7890	338	4,3
Elbląg powiat	5615	276	4,9	6116	298	4,9
Elk	8547	455	5,3	8201	392	4,8
Giżycko	3603	242	6,7	3717	217	5,8
Gołdap	2410	158	6,6	2394	141	5,9
Ilawa	4638	469	10,1	4272	396	9,3
Kętrzyn	6469	292	4,5	6618	308	4,7
Lidzbark Warm.	3787	197	5,2	4189	217	5,2
Mrągowo	4393	237	5,4	4258	206	4,8
Nidzica	2489	152	6,1	2432	151	6,2
Nowe M. Lub.	3595	215	6,0	3899	256	6,6
Olecko	3224	165	5,1	3271	159	4,9
Olsztyn miasto	7264	499	6,9	7322	443	6,1
Olsztyn ziemski	8488	445	5,2	8949	498	5,6
Ostróda	8857	450	5,1	9114	397	4,4
Pisz	5790	325	5,6	6306	315	5,0
Szczytno	6479	339	5,2	6342	369	5,8
Węgorzewo	2337	113	4,8	2384	108	4,5
Województwo	113223	6245	5,5	115873	6119	5,3

Źródło: Opracowanie własne na podstawie sprawozdawczości MPiPS – 01 o rynku pracy.

Analiza struktury socjodemograficznej bezrobotnych absolwentów wskazuje, iż w rejestrze przeważają osoby w wieku 18-24 lata, które stanowią 83,3% ogółu bezrobotnych absolwentów. Biorąc pod uwagę staż pracy - większość absolwentów nie posiada w ogóle doświadczenia zawodowego (60,2% ogółu bezrobotnych).

Analizując tę grupę pod kątem innych cech w rejestrach bezrobotnych dominują:

**Monitoring zawodów deficytowych i nadwyżkowych
w województwie warmińsko – mazurskim
w 2013 roku (część II – prognostyczna)**

- absolwenci pozostający bez pracy od 3 do 6 miesięcy oraz od 1 do 3 miesięcy, którzy stanowią odpowiednio 39,4% i 32,4% ogółu bezrobotnych,
- absolwenci z wykształceniem policealnym i średnim zawodowym (28,8%), wyższym (25,5%) oraz średnim ogólnokształcącym (24,0%),
- absolwenci posiadający staż pracy od 1 do 5 lat – 19,1% ogółu bezrobotnych.

Tabela 6. Struktura socjodemograficzna bezrobotnych absolwentów według stanu na koniec 2013 roku.

Wyszczególnienie		Ogółem bezrobotni w 2013 r.		Bezrobotni absolwenci w 2013 r.	
		liczba	% ogółu	liczba	% ogółu
Czas pozostawania bez pracy w miesiącach	do 1miesiąca	10 328	8,9	673	11,0
	od 1 do 3 miesięcy	21 916	18,9	1 985	32,4
	od 3 do 6 miesięcy	20 467	17,7	2 409	39,4
	od 6 do 12 miesięcy	21 544	18,6	1 052	17,2
	od 12 do 24 miesięcy	20 678	17,8	X	X
	pow. 24 miesięcy	20 940	18,1	X	X
Wiek	18-24 lata	22 234	19,2	5 100	83,3
	25-34 lata	32 222	27,8	794	13,0
	35-44 lata	23 305	20,1	167	2,7
	45-54 lata	22 838	19,7	50	0,8
	55-59 lat	11 980	10,3	7	0,1
	60-64 lata	3 294	2,8	1	0,02
Wykształcenie	wyższe	10 378	9,0	1 561	25,5
	policealne i średnie zawodowe	22 374	19,3	1 762	28,8
	średnie ogólnokształcące	12 557	10,8	1 469	24,0
	zasadnicze zawodowe	32 374	27,9	1 200	19,6
	gimnazjalne i poniżej	38 190	33,0	127	2,1
Staż pracy ogółem	do 1 roku	17 735	15,3	1 036	16,9
	od 1 do 5 lat	27 809	24,0	1 166	19,1
	od 5 do 10 lat	17 637	15,2	126	2,1
	od 10 do 20 lat	17 692	15,3	80	1,3
	od 20 do 30 lat	11 593	10,0	22	0,4
	30 lat i więcej	3 545	3,1	5	0,1
	bez stażu	19 862	17,1	3 684	60,2
Ogółem		115 873	100,0	6 119	100,0

Źródło: Opracowanie własne na podstawie sprawozdawczości MPiPS – 01 o rynku pracy.

1.5 Bezrobotni absolwenci wg wielkich grup zawodów

Największa liczba bezrobotnych absolwentów posiadających zawód widoczna jest w 4 wielkich grupach zawodów: *specjaliści* – 1 107 osób, *pracownicy usług osobistych i sprzedawcy* – 899 osób, *technicy i inny średni personel* – 731 osób oraz *robotnicy przemysłowi i rzemieślnicy* – 526 osób. Wymienione grupy zawodów łącznie stanowią 53,3% wszystkich absolwentów pozostających bez zatrudnienia w okresie do 12 m-cy od dnia ukończenia nauki.

Tabela 7. Bezrobotni absolwenci wg wielkich grup zawodów w 2013 r.

Grupy zawodowe	Bezrobotni absolwenci		Bezrobotni ogółem	
	liczba	%	liczba	%
Ogółem	6 119	100	115 873	100
Przedstawiciele władz publicznych, wyżsi urzędnicy i kierownicy	7	0,1	482	0,4
Specjaliści	1 107	18,1	8 223	7,1
Technicy i inny średni personel	731	11,9	12 360	10,7
Pracownicy biurowi	224	3,7	3 558	3,1
Pracownicy usług osobistych i sprzedawcy	899	14,7	19 345	16,7
Rolnicy, ogrodnicy, leśnicy i rybacy	21	0,3	3 863	3,3
Robotnicy przemysłowi i rzemieślnicy	526	8,6	25 737	22,2
Operatorzy i monterzy maszyn i urządzeń	50	0,8	5 148	4,4
Pracownicy przy pracach prostych	86	1,4	9 399	8,1
Siły zbrojne	0	0	59	0,1
Bez zawodu	2 468	40,3	27 699	23,9

Źródło: opracowanie własne na podstawie załącznika nr 3 do sprawozdania MPiPS-01.

Wśród bezrobotnych absolwentów najliczniej reprezentowane były zawody z grupy wielkiej „specjaliści” (1 107 osób). Udział omawianej populacji bezrobotnych w ogólnej liczbie bezrobotnych specjalistów wynosił 13,5%, natomiast w ogóle bezrobotnych absolwentów – 18,1%.

Zawody z grupy „specjalistów”, o największej liczbie bezrobotnych będących w okresie do 12 miesięcy od dnia ukończenia nauki są następujące: specjalista administracji publicznej (104 bezrobotnych absolwentów), pedagog (91 osób), ekonomista (68 osób), specjalista ochrony środowiska (37 osób), fizjoterapeuta (29 osób). Wymienione powyżej zawody stanowiły 29,7% ogółu bezrobotnych absolwentów w tej grupie.

Niemniej liczna pod względem ilości bezrobotnych absolwentów była wielka grupa zawodowa „pracownicy usług osobistych i sprzedawcy” (899 osób). Udział absolwentów odnotowanych w tej grupie w ogólnej liczbie bezrobotnych absolwentów na koniec 2013 roku wynosił 14,7%. Zawody z tej grupy o największej liczbie bezrobotnych to: sprzedawca (374 osoby), kucharz małej gastronomii (186 osób), fryzjer (81 osób), technik handlowiec (50 osób), kucharz (46 osób). Pięć powyższych zawodów stanowi 82,0% ogółu bezrobotnych absolwentów w tej grupie.

Kolejna grupa – „**Technicy i inny średni personel**”, liczący 731 osób, stanowi 11,9% ogółu bezrobotnych absolwentów. Najliczniejsze zawody w tej grupie to technik ekonomista (103 osoby bezrobotne), technik organizacji usług gastronomicznych (65 osób), technik informatyk (61 bezrobotnych absolwentów), technik agrobiznesu (37 osób), technik żywienia i gospodarstwa domowego (32 osoby), technik administracji (32 osoby). Łącznie wymienione zawody stanowią 45,1% bezrobotnych absolwentów w analizowanej wielkiej grupie zawodowej.

Robotnicy przemysłowi i rzemieślnicy w liczbie 526 stanowią 8,6% wszystkich absolwentów pozostających bez zatrudnienia. W tej grupie zawodów wyróżniają się: mechanik pojazdów samochodowych (122 osoby), stolarz (52 osoby), cukiernik (44 osoby), piekarz (30 osób), murarz (29 osób). Łącznie wymienione zawody stanowią 52,7% bezrobotnych absolwentów w analizowanej wielkiej grupie zawodowej.

Prawie 4% ogółu bezrobotnych absolwentów stanowią **pracownicy biurowi** (224 osoby). W tej grupie zauważyć można najpopularniejsze zawody o największej liczbie bezrobotnych absolwentów: technik hotelarstwa (132 osoby), pozostali pracownicy obsługi biurowej (20 osób), technik obsługi turystycznej (16 osób), technik prac biurowych (10 osób) oraz magazynier (8 osób). Łącznie wymienione zawody stanowią 83,0% bezrobotnych absolwentów w analizowanej wielkiej grupie zawodowej.

Pracownicy przy pracach prostych – 86 osób, stanowią 1,4% ogółu bezrobotnych absolwentów. W tej grupie zawodów wyróżniają się: pomoc kuchenna (14 osób), robotnik budowlany (8 osób), sprzątaczką biurowa i pakowacz (po 7 osób).

Kolejna wielka grupa zawodowa – **operatorzy i monterzy maszyn i urządzeń** (50 osób) liczą 0,8% ogółu bezrobotnych absolwentów. Najliczniejsze zawody to: monter podzespołów i zespołów elektronicznych i operator pojazdów i maszyn rolniczych (po 8 osób), monter sprzętu oświetleniowego i lamp elektrycznych oraz kierowca samochodu ciężarowego – po 4 osoby.

Rolnicy, ogrodnicy, leśnicy i rybacy (21 osób) tworzą jedną z mniej licznych grup zawodów, w których wyróżniają się: rolnik – 10 osób, ogrodnik, rolnik upraw mieszanych oraz rolnik produkcji roślinnej i zwierzęcej pracujący na własne potrzeby – po 2 osoby.

Najmniej liczną grupą są **przedstawiciele władz publicznych, wyżsi urzędnicy i kierownicy** – 7 osób (0,1% ogółu bezrobotnych absolwentów). Wspomniane 7 osób, zatrudnionych było jako: dyrektor generalny, kierownik działu administracyjno – gospodarczego, kierownik małego przedsiębiorstwa obsługi biznesu, kierownik działu produkcji, kierownik działu w lokalu gastronomicznym, kierownik lokalu gastronomicznego. Do tej grupy należeli także pozostali kierownicy do spraw obsługi biznesu i zarządzania gdzie indziej nieskalsyfikowani. Wszystkie wymienione zawody posiadały po jednym bezrobotnym absolwencie.

W 10 wielkiej grupie zawodowej – **siły zbrojne**, nie odnotowano żadnej osoby pozostających bez zatrudnienia w okresie do 12 m-cy od dnia ukończenia nauki.

1.6 Ranking bezrobotnych absolwentów według zawodów

W rankingu 30 zawodów o największej liczbie bezrobotnych absolwentów dominujący udział, do ogółu szkół ponadgimnazjalnych, mają osoby po ukończeniu liceum ogólnokształcącego, tj. bez zawodu- 2 468 osób. W tej grupie prawie co czwarty absolwent po ukończeniu szkoły średniej nie uzyskał zatrudnienia i zarejestrował się jako osoba bezrobotna.

Kolejne miejsca na liście najliczniej reprezentowanych bezrobotnych absolwentów zajmują:

- ❖ sprzedawca- 374 bezrobotnych absolwentów, tj. 78,2% w tej grupie zawodowej;
- ❖ kucharz małej gastronomii- 186 bezrobotnych absolwentów, tj. 38,1% w tej grupie zawodowej;
- ❖ technik hotelarstwa- 132 bezrobotnych absolwentów, tj. 20,2% w tej grupie zawodowej;
- ❖ mechanik pojazdów samochodowych- 122 bezrobotnych absolwentów, tj. 26,5% w tej grupie zawodowej;

Tabela 8. Ranking 30 zawodów o największej liczbie bezrobotnych absolwentów

Kod zawodu	Nazwa zawodu	Bezrobotni absolwenci zarejestrowani w PUP	Absolwenci, którzy ukończyli szkołę w 2013r.	Przewidywana liczba absolwentów w 2014 r.
000000	Bez zawodu	2468	9464	10 008
522301	Sprzedawca	374	478	62
512002	Kucharz małej gastronomii	186	488	32
422402	Technik hotelarstwa	132	654	485
723103	Mechanik pojazdów samochodowych	122	460	415
242217	Specjalista administracji publicznej	104	6	68
331403	Technik ekonomista	103	595	574
235107	Pedagog	91	9	24
514101	Fryzjer	81	206	152
263102	Ekonomista	68	6	16
343403	Technik organizacji usług gastronomicznych	65	325	297
351203	Technik informatyk	61	693	729
752205	Stolarz	52	178	130
522305	Technik handlowiec	50	267	215
512001	Kucharz	46	151	159
751201	Cukiernik	44	124	97
213303	Specjalista ochrony środowiska	37	0	0
331402	Technik agrobiznesu	37	114	123
322002	Technik żywienia i gospodarstwa domowego	32	182	171
334306	Technik administracji	32	392	508
311504	Technik mechanik	30	183	197
513101	Kelner	30	52	60
751204	Piekarz	30	81	60
228301	Fizjoterapeuta	29	0	0
711202	Murarz	29	84	89
311204	Technik budownictwa	27	290	242
514105	Technik usług fryzjerskich	27	237	129

Kod zawodu	Nazwa zawodu	Bezrobotni absolwenci zarejestrowani w PUP	Absolwenci, którzy ukończyli szkołę w 2013r.	Przewidywana liczba absolwentów w 2014 r.
712904	Technolog robót wykończeniowych w budownictwie	27	109	125
311513	Technik pojazdów samochodowych	25	247	268
514207	Technik usług kosmetycznych	25	357	472
214503	Inżynier technologii żywności	23	0	0
753105	Krawiec	23	1	3

Źródło: Opracowanie własne na podstawie załącznika nr 3 MPiPS-01 oraz sprawozdań PUP.

W rankingu 30 zawodów o najmniejszej liczbie bezrobotnych absolwentów dominują m.in. następujące zawody:

- ❖ technik geodeta – w grupie tej było 11 absolwentów i żadnej osoby bezrobotnej,
- ❖ technik odlewnik – w grupie tej na 13 absolwentów nie występuje żadna osoba bezrobotna,
- ❖ monter elektronik – na 3 absolwentów, brak osób bezrobotnych,
- ❖ biomasażysta – na 59 absolwentów występuje 1 osoba bezrobotna,
- ❖ technik ochrony fizycznej osób i mienia – na 86 absolwentów – 1 osoba bezrobotna,
- ❖ introligator – 1 absolwent i 1 osoba bezrobotna,
- ❖ higienistka stomatologiczna – na 44 absolwentów - 2 osoby bezrobotne,
- ❖ agent celny – na 50 absolwentów - 2 osoby bezrobotne,
- ❖ fotograf – na 7 absolwentów – 2 osoby bezrobotne,
- ❖ technik rachunkowości – na 95 absolwentów – 2 osoby bezrobotne.

Tabela 9. Ranking zawodów o najmniejszej liczbie bezrobotnych absolwentów

Kod zawodu	Nazwa zawodu	Bezrobotni absolwenci zarejestrowani w PUP	Absolwenci, którzy ukończyli szkołę w 2013r.	Przewidywana liczba absolwentów w 2014 r.
311104	Technik geodeta	0	11	22
311705	Technik odlewnik	0	13	15
742102	Monter - elektronik	0	3	4
323003	Biomasażysta	1	59	31
541315	Technik ochrony fizycznej osób i mienia	1	86	188
732301	Introligator	1	1	0
325102	Higienistka stomatologiczna	2	44	41
333101	Agent celny	2	50	55
343101	Fotograf	2	7	2
343203	Florysta	2	149	270
431103	Technik rachunkowości	2	95	240

Kod zawodu	Nazwa zawodu	Bezrobotni absolwenci zarejestrowani w PUP	Absolwenci, którzy ukończyli szkołę w 2013r.	Przewidywana liczba absolwentów w 2014 r.
611303	Ogrodnik	2	20	4
742114	Monter mechatronik	2	0	9
233011	Nauczyciel języka niemieckiego	3	32	9
311408	Technik elektronik	3	62	60
325101	Asystentka stomatologiczna	3	92	89
325905	Opiekunka dziecięca	3	36	47
314301	Technik leśnik	4	49	47
351103	Technik teleinformatyk	6	35	24
741201	Elektromechanik	6	43	60
751105	Rzeźnik - wędliniarz	6	16	12
721306	Błacharz samochodowy	7	15	16
311303	Technik elektryk	8	181	142
233008	Nauczyciel języka angielskiego	10	33	61
325601	Ratownik medyczny	11	109	16
532102	Opiekun medyczny	11	326	436
311410	Technik mechatronik	12	129	139
333107	Technik logistyk	14	241	184
321301	Technik farmaceutyczny	15	147	147
722204	Ślusarz	15	93	53

Źródło: Opracowanie własne na podstawie załącznika nr 3 MPiPS-01 oraz sprawozdań PUP.

Podsumowanie:

- W 2013r. w porównaniu do 2012 r. w regionie zanotowano wzrost poziomu bezrobocia rejestrowanego. W tym samym okresie widoczny jest równocześnie spadek liczby bezrobotnych absolwentów. W końcu 2013 roku w rejestrach urzędów pracy pozostawało 6 119 bezrobotnych absolwentów, co stanowiło 5,3% ogółu bezrobotnych.
- W roku szkolnym 2012/2013 w województwie warmińsko – mazurskim funkcjonowało 625 szkół ponadgimnazjalnych i 7 szkół wyższych mających siedzibę na terenie województwa. W roku szkolnym 2012/2013, we wszystkich typach szkół regionu uczyło się 109 290 osób, w tym 59 266 kobiet.
- W roku szkolnym 2012/2013 najliczniejszą grupą absolwentów szkół ponadgimnazjalnych byli uczniowie liceów, którzy stanowili 44,3% ogólnej liczby absolwentów w/w szkół.
- Prognozy na rok 2014 przewidują wzrost liczby uczniów kończących średnie szkoły ponadgimnazjalne, tj. policealne i licea ogólnokształcące (z 8 181 do 8 784 absolwentów). Spadek liczby absolwentów przewiduje się w odniesieniu do zasadniczych szkół zawodowych (z 2 911 do 1 765 absolwentów).
- W 2013 r. największą liczbę bezrobotnych osób posiadających zawód i będących w okresie do 12 miesięcy od daty ukończenia nauki, zanotowano w wielkiej grupie zawodowej „specjaliści” – 1 107 osób. Udział tej populacji bezrobotnych w ogólnej liczbie bezrobotnych specjalistów wynosił 13,5%, natomiast w ogóle bezrobotnych absolwentów – 18,1%.

- Niemniej liczna pod względem ilości bezrobotnych absolwentów była grupa zawodowa „pracownicy usług osobistych i sprzedawcy” (899 osób). Udział absolwentów odnotowanych w tej grupie w ogólnej liczbie bezrobotnych pracowników usług i sprzedawców na koniec 2013 roku wynosił 14,7%.
- Największa liczba bezrobotnych absolwentów występuje w m.in. zawodach: sprzedawca, kucharz małej gastronomii, technik hotelarstwa, mechanik pojazdów samochodowych, specjalista administracji publicznej, technik ekonomista, pedagog, fryzjer, ekonomista, technik organizacji usług gastronomicznych.
- Do zawodów, w których odnotowano najmniejszą liczbę bezrobotnych absolwentów należą m.in.: technik geodeta, technik odlewnik, monter - elektronik, biomasażysta, technik ochrony fizycznej osób i mienia, introligator, higienistka stomatologiczna, agent celny, fotograf, florysta, technik rachunkowości, ogrodnik oraz monter-mechatronik.

2. Popyt na pracę w województwie warmińsko- mazurskim

Poniższy materiał został opracowany na podstawie wyników badania popytu na pracę za IV kwartał 2013 r. przeprowadzonego przez Główny Urząd Statystyczny. Badanie to jest badaniem kwartalnym, prowadzonym metodą reprezentacyjną, która umożliwia uogólnianie wyników badania na populację generalną. Badanie obejmuje podmioty gospodarki narodowej zatrudniające jedną lub więcej osób.

Badaniem popytu na pracę za IV kwartał 2013 r. objęto 100,0 tys. podmiotów z terenu całego kraju, z których 61,9% złożyło sprawozdanie Z-05. Po uogólnieniu wyniki są reprezentatywne dla 562,3 tys. jednostek o liczbie zatrudnionych 1 i więcej osób. Wśród badanych jednostek większość (65,5%) stanowiły jednostki małe pod względem liczby pracujących; 87,2% badanych jednostek należało do sektora prywatnego, natomiast 12,8% reprezentowało sektor publiczny.

Celem badania popytu na pracę jest uzyskanie informacji na temat popytu zrealizowanego, czyli osób pracujących i wolnych miejsc pracy oraz nowoutworzonych miejsc pracy.

Zgodnie z metodologią Głównego Urzędu Statystycznego:

Popyt na pracę

Są to zagospodarowane miejsca pracy, które określane są aktualną liczbą pracujących oraz wolne miejsca pracy,

Wolne miejsca pracy

Są to miejsca powstałe w wyniku ruchu zatrudnionych lub też nowoutworzone pod warunkiem, iż: miejsca pracy w dniu sprawozdawczym były faktycznie nie obsadzone; pracodawca czynił starania, aby znaleźć osoby chętne do podjęcia pracy; w przypadku znalezienia właściwych kandydatów, pracodawca byłby gotów do natychmiastowego przyjęcia tych osób,

Nowoutworzone miejsca pracy

Są to miejsca powstałe w wyniku zmian organizacyjnych, rozszerzenia lub zmiany profilu działalności oraz wszystkie miejsca pracy w jednostkach nowo powstałych.

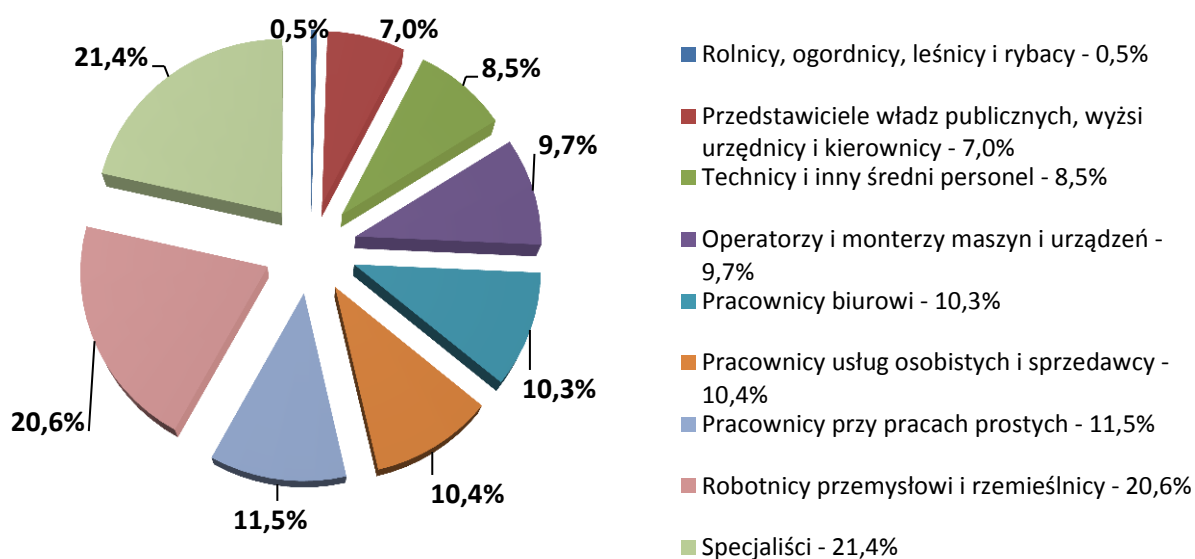
2.1 Pracujący

W końcu grudnia 2013 r. liczba pracujących w zbadanych jednostkach na terenie województwa warmińsko- mazurskiego wyniosła 296,7 tys. osób, co stanowiło 2,8% ogółu pracujących w kraju. W porównaniu z wynikami badania popytu na pracę za IV kwartał 2012 r. liczba pracujących w województwie zwiększyła się o 1,1 tys. osób (0,4%). Sektor prywatny w województwie warmińsko mazurskim skupiał na koniec 2013 r. 65,0% ogółu pracujących.

Większość pracujących zatrudniona była w podmiotach dużych (54,9%). W jednostkach średnich pracowało 29% ogółu zatrudnionych, natomiast w jednostkach małych 16,1%.

Biorąc pod uwagę wielkie grupy zawodów, największy odsetek pracujących w województwie warmińsko- mazurskim skupiały grupy zawodowe: *specjaliści* (21,4%) oraz *robotnicy przemysłowi i rzemieślnicy*- 20,6%. Najmniejszy odsetek osób pracujących zatrudniony był w grupach zawodów: *rolnicy, ogrodnicy, leśnicy i rybacy* (0,5%) oraz *przedstawiciele władz publicznych, wyżsi urzędnicy i kierownicy* (7,0%).

Wykres 3. Pracujący w województwie warmińsko- mazurskim w końcu 2013 r. według wielkich grup zawodowych.



Źródło: Opracowanie własne na podstawie danych GUS.

Dwie najliczniej reprezentowane wielkie grupy zawodów (specjaliści oraz robotnicy przemysłowi i rzemieślnicy) charakteryzują się natomiast odmienną strukturą w odniesieniu do rodzaju dominującego sektora. Sektor publiczny zatrudniał największą rzeszę specjalistów (76,4%), natomiast sektor prywatny zdominowany był przez pracowników z grupy robotnicy przemysłowi i rzemieślnicy (93,6%).

Zatrudnienie w firmach dużych oparte było głównie na trzech grupach zawodów: robotnicy przemysłowi i rzemieślnicy (24,2%), specjaliści (21,2%) oraz pracownicy przy pracach prostych (13,6%). Przedsiębiorstwa średnie głównie zasilane były w województwie warmińsko- mazurskim przez specjalistów (27,5%). Natomiast w najmniejszych przedsiębiorstwach zatrudniano przede wszystkim robotników przemysłowych i rzemieślników (20,4%).

Tabela 10. Liczba pracujących wg zawodów, sektorów i wielkości jednostek w województwie warmińsko- mazurskim (stan na koniec IV kwartału 2013 r.)

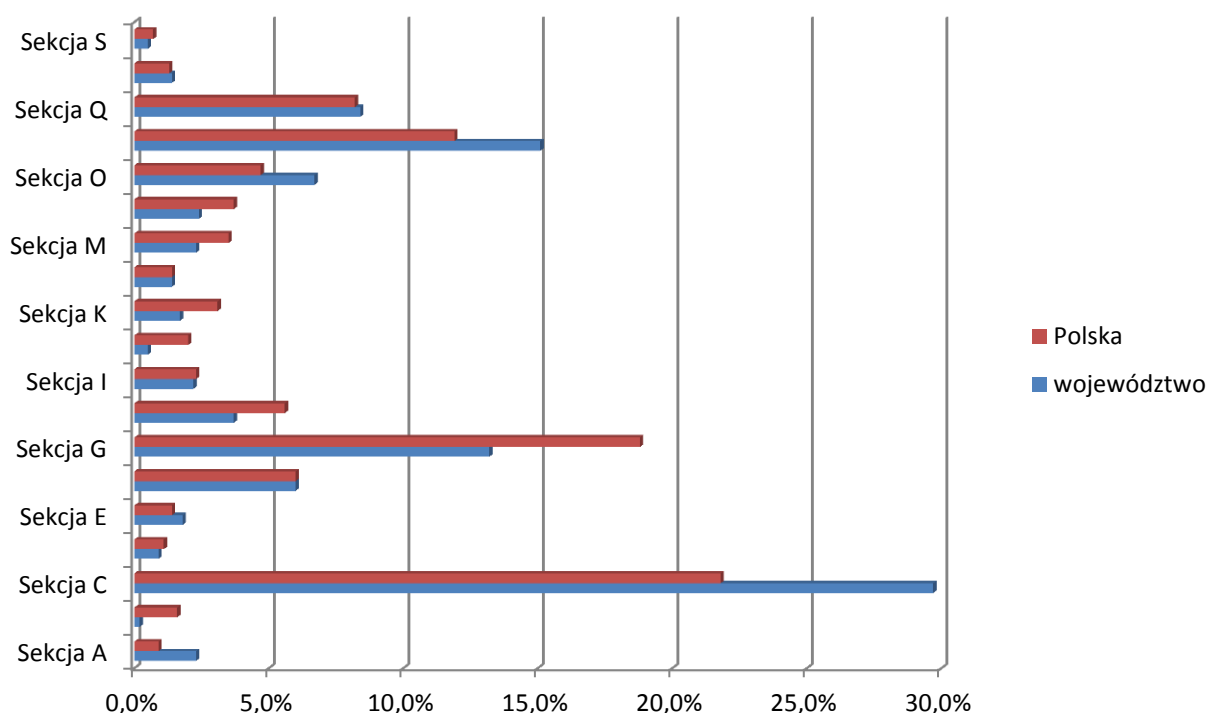
Wyszczególnienie	Sektor		Jednostki według wielkości		
	publiczny	prywatny	duże	średnie	małe
WOJEWÓDZTWO WARMIŃSKO - MAZURSKIE	103730	193013	162826	86197	47720
1. Przedstawiciele władz publicznych, wyżsi urzędnicy i kierownicy	6305	14521	8501	5900	6425
11. Przedstawiciele władz publicznych, wyżsi urzędnicy i dyrektorzy generalni	1333	1493	1336	932	558
12. Kierownicy do spraw zarządzania i handlu	2991	6358	3739	2744	2866
13. Kierownicy do spraw produkcji i usług	1676	5528	2941	1867	2396
14. Kierownicy w branży hotelarskiej, handlu i innych branżach	305	1142	485	357	605
2. Specjaliści	48589	15011	34486	23719	5395
21. Specjaliści nauk fizycznych, matematycznych i technicznych	2814	3166	4936	609	435
22. Specjaliści do spraw zdrowia	8162	2297	7768	1462	1229
23. Specjaliści nauczania i wychowania	28989	2431	11338	17967	2115
24. Specjaliści do spraw ekonomicznych i zarządzania	5926	5729	8071	2535	1049
25. Specjaliści do spraw technologii informacyjno-komunikacyjnych	564	917	964	379	138
26. Specjaliści z dziedziny prawa, dziedzin społecznych i kultury	2134	471	1409	767	429
3. Technicy i inny średni personel	13173	12160	16154	5085	4094
31. Średni personel nauk fizycznych, chemicznych i technicznych	2183	4753	5646	830	460
32. Średni personel do spraw zdrowia	2188	2860	2164	1138	1746
33. Średni personel do spraw biznesu i administracji	6141	3531	6596	1848	1228
34. Średni personel z dziedziny prawa, spraw społecznych, kultury i pokrewny	2365	294	1264	1003	392
35. technicy informatycy	296	722	484	266	268
4. Pracownicy biurowi	10625	19971	14127	10584	5885
41. Sekretarki, operatorzy urządzeń biurowych i pokrewni	3572	2810	3473	1881	1028
42. Pracownicy obsługi klienta	1339	8042	3548	3769	2064
43. Pracownicy do spraw finansowo-statystycznych i ewidencji materiałowej	1621	3992	3287	1418	908
44. Pozostali pracownicy obsługi biura	4093	5127	3819	3516	1885
5. Pracownicy usług i sprzedawcy	4345	26629	10625	11244	9105
51. Pracownicy usług osobistych	2011	2757	1667	1938	1163

Wyszczególnienie	Sektor		Jednostki według wielkości		
	publiczny	prywatny	duże	średnie	małe
52. Sprzedawcy i pokrewni	254	21320	5675	8084	7815
53. Pracownicy opieki osobistej i pokrewni	1248	128	689	611	76
54. Pracownicy usług ochrony	832	2424	2594	611	51
6. Rolnicy, ogrodnicy, leśnicy i rybacy	559	852	550	535	326
61. Rolnicy produkcji towarowej	82	291	194	125	54
62. Leśnicy i rybacy	477	556	356	410	267
63. Rolnicy i rybacy pracujący na własne potrzeby	0	5	0	0	5
7. Robotnicy przemysłowi i rzemieślnicy	3905	57173	39337	12018	9723
71. Robotnicy budowlani i pokrewni (z wyłączeniem elektryków)	1857	11641	4758	4240	4500
72. Robotnicy obróbki metali, mechanicy maszyn i urządzeń i pokrewni	720	12341	8602	3469	990
73. Rzemieślnicy i robotnicy poligraficzni	145	2756	2066	153	682
74. Elektrycy i elektronicy	559	3663	2621	773	828
75. Robotnicy w przetwórstwie spożywczym, obróbce drewna, produkcji wyrobów tekstylnych i pokrewni	624	26772	21290	3383	2723
8. Operatorzy i monterzy maszyn i urządzeń	4595	24114	16921	7934	3854
81. Operatorzy maszyn i urządzeń wydobywczych i przetwórczych	808	8061	7244	1129	496
82. Monterzy	452	4568	3147	1278	595
83. Kierowcy i operatorzy pojazdów	3335	11485	6530	5527	2763
9. Pracownicy przy pracach prostych	11634	22582	22125	9178	2913
91. Pomoce domowe i sprzątaczk	6556	4743	6270	4147	882
92. Robotnicy pomocniczy w rolnictwie, leśnictwie i rybołówstwie	277	1891	502	1138	528
93. Robotnicy pomocniczy w górnictwie, przemyśle, budownictwie i transporcie	463	5251	4344	1008	362
94. Pracownicy pomocniczy przygotowujący posiłki	1107	1058	708	1047	410
95. Sprzedawcy uliczni i pracownicy świadczący usługi na ulicach	6	7547	7539	14	0
96. Ładowacze nieczystości i inni pracownicy przy pracach prostych	3225	2092	2762	1824	731

Źródło: Opracowanie własne na podstawie danych przekazanych przez MPiPS oraz danych GUS.

W zależności od rodzaju prowadzonej działalności w województwie warmińsko-mazurskim, podobnie jak w całym kraju, najwięcej osób pracowało w podmiotach prowadzących działalność w zakresie: przetwórstwa przemysłowego (sekcja C)- 29,7%; edukacji (sekcja P)- 15,1% oraz handlu i naprawach (sekcja G)- 13,2%.

Wykres 4. Liczba pracujących wg sekcji PKD w kraju oraz w województwie warmińsko-mazurskim (stan na koniec IV kw. 2013 r.)³



Źródło: Opracowanie własne na podstawie danych GUS.

W kontekście zróżnicowania sektorowego zauważalna jest tendencja koncentrowania się przedsiębiorstw prywatnych przede wszystkim na sekcjach C oraz G- odpowiednio 44,8% i 20,2% całkowitego zatrudnienia w sektorze prywatnym. Istotną rolę w sektorze prywatnym odgrywa również budownictwo (sekcja F), które odpowiada za zatrudnienie 9,1% wszystkich pracujących w przedsiębiorstwach prywatnych.

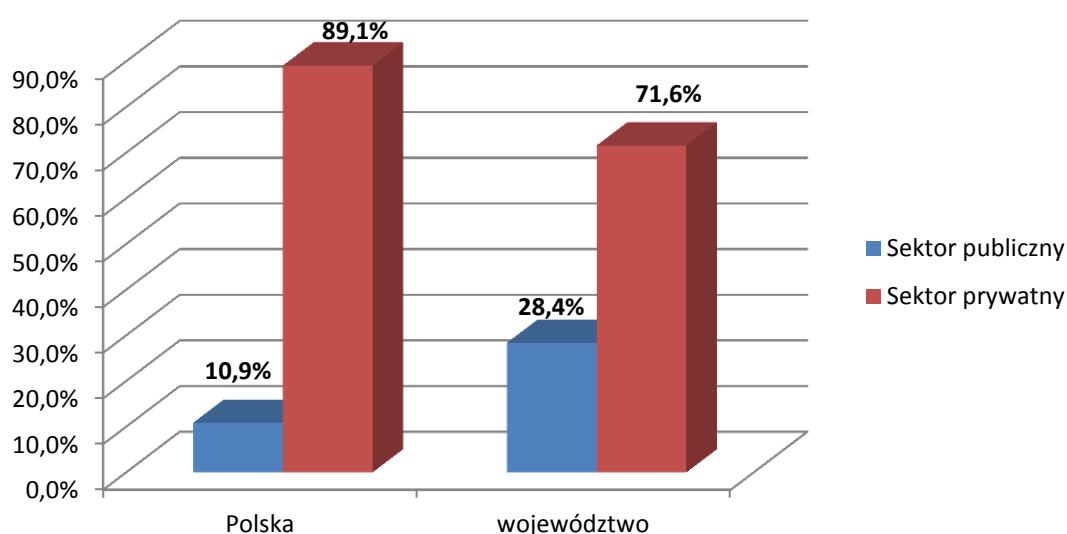
Sektor publiczny koncentruje się natomiast na zatrudnieniu w edukacji (sekcja P)- 39,5% całkowitego zatrudnienia, w opiece i pomocy społecznej (sekcja Q) – 19,6% oraz na zatrudnieniu w administracji publicznej i ochronie narodowej (sekcja O)- 19,2% całkowitego zatrudnienia w sektorze publicznym województwa warmińsko- mazurskiego. Koresponduje to ze strukturą zatrudnienia wg zawodów, gdzie w sektorze publicznym dominują specjaliści, a kadra nauczycielska i osoby zatrudnione w służbie zdrowia są elementem składowym grupy wielkiej 2 (specjaliści).

³ Szczegółowe dane na temat pracujących w województwie warmińsko- mazurskim według sekcji PKD zawiera Tabela 13 w aneksie statystycznym.

2.2. Nowoutworzone miejsca pracy

Na przestrzeni 2013 r. w województwie warmińsko- mazurskim powstało 14 260 nowych miejsc pracy, co stanowiło 2,8% miejsc powstałych w kraju. Największą liczbę nowych miejsc pracy wygenerował sektor prywatny- 71,6% wszystkich nowopowstałych miejsc pracy w województwie warmińsko- mazurskim. W sektorze publicznym w ciągu 2013 r. powstało 28,4% miejsc pracy. Podobny trend można było zauważyć na terenie całego kraju- sektor prywatny w 2013 r. w Polsce wygenerował 89,1% nowych miejsc pracy, a sektor publiczny zaledwie 10,9%.

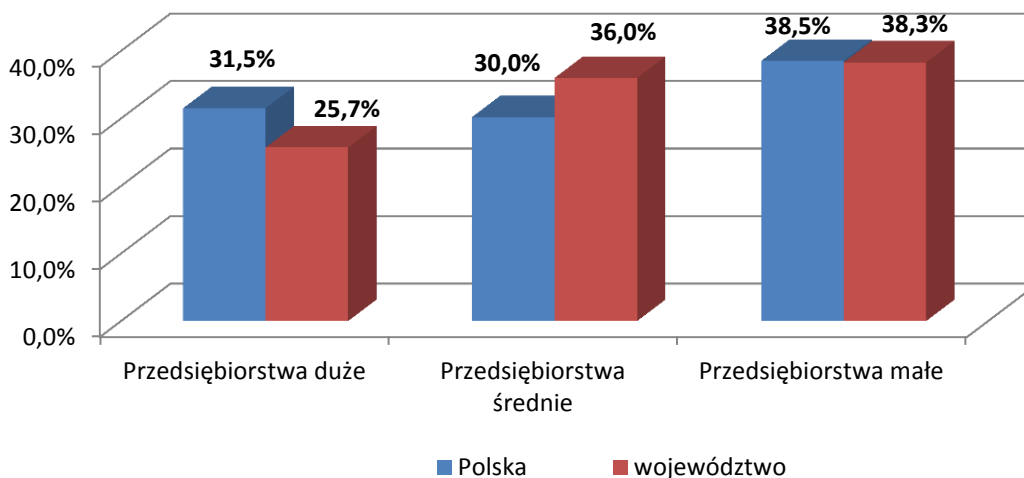
Wykres 5. Nowoutworzone miejsca pracy według sektorów w kraju oraz województwie warmińsko- mazurskim (w okresie 2013 r.)



Źródło: Opracowanie własne na podstawie danych GUS.

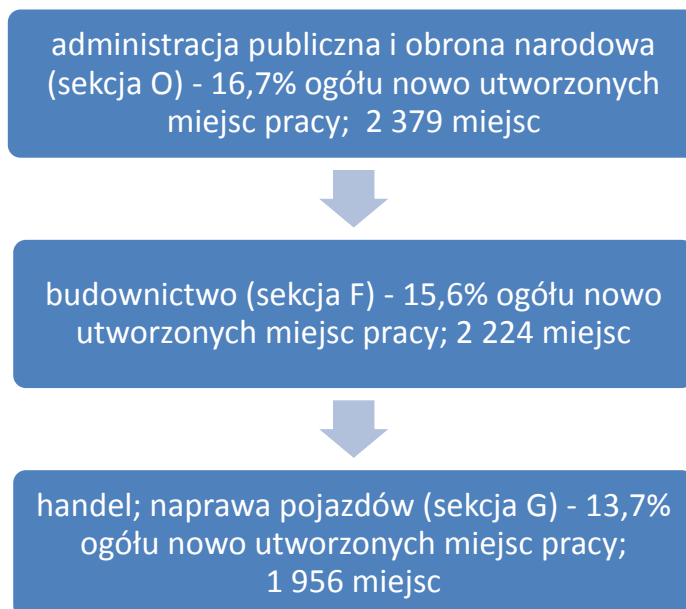
Nowe miejsca pracy powstawały przede wszystkim w jednostkach małych- 38,3%. Przedsiębiorstwa średnie wygenerowały 36,0% nowych miejsc pracy w województwie, a firmy duże-25,7%. Największą liczbę nowych miejsc pracy w kraju wygenerowały również przedsiębiorstwa małe- 38,5%. 31,5% nowych miejsc pracy zostało stworzonych w przedsiębiorstwach dużych, natomiast średnie firmy stworzyły 30,0% nowych miejsc pracy.

Wykres 6. Nowoutworzone miejsca pracy według wielkości jednostek w kraju oraz województwie warmińsko- mazurski (w okresie 2013 r.)

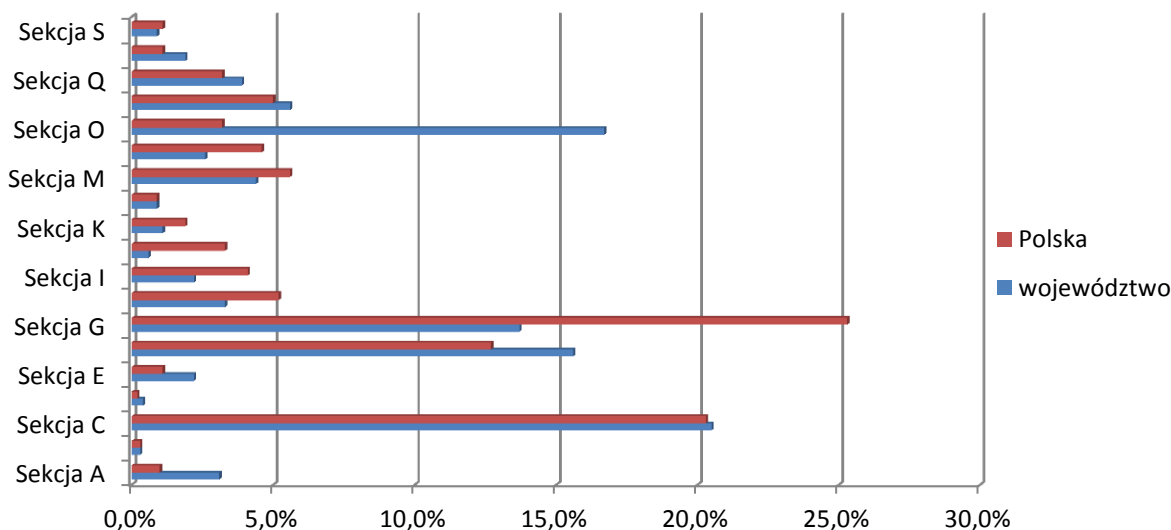


Źródło: Opracowanie własne na podstawie danych GUS.

Biorąc pod uwagę sekcję według PKD w 2013 r. w województwie warmińsko- mazurskim największą liczbę nowo utworzonych miejsc pracy odnotowano w sekcji przetwórstwo przemysłowe (C)- 2 929 miejsc pracy, co stanowiło 20,5% wszystkich nowo utworzonych miejsc pracy. Poza przemysłem nowe miejsca pracy powstawały głównie w sekcjach:



Wykres 7. Nowe miejsca pracy wg sekcji PKD w kraju oraz w województwie warmińsko-mazurskim (w okresie 2013 r.)⁴

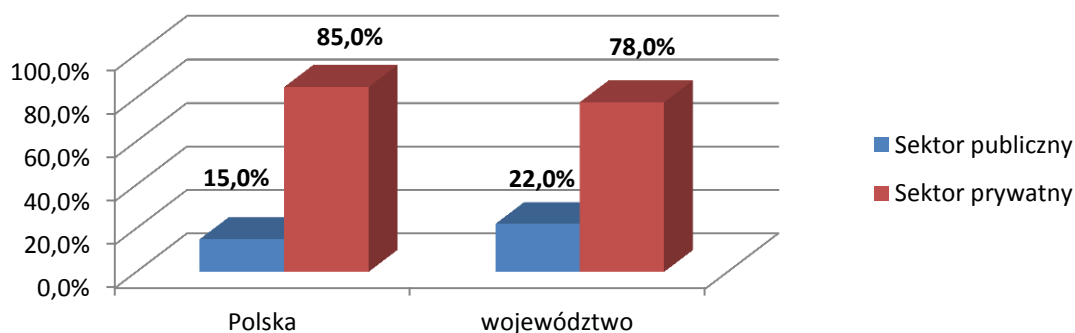


Źródło: Opracowanie własne na podstawie danych GUS.

2.3 Wolne miejsca pracy

Na koniec 2013 r. w województwie warmińsko-mazurskim jedynie 701 podmiotów dysponowało wolnymi miejscami pracy, co stanowiło 1,8% wolnych miejsc pracy w kraju. Największą liczbę wolnych miejsc pracy wygenerował sektor prywatny- 78% wszystkich wolnych miejsc pracy w województwie warmińsko-mazurskim. W sektorze publicznym w koniec 2013 r. odnotowano 22% wolnych miejsc pracy. Podobny trend można było zauważyć na terenie całego kraju- sektor prywatny na koniec 2013 r. w Polsce odnotował 33 317 (85%) wolnych miejsc pracy, a sektor publiczny 5 891 (15,0 %).

Wykres 8. Wolne miejsca pracy według sektorów w kraju oraz województwie warmińsko-mazurskim (stan na koniec IV kwartału 2013 r.)

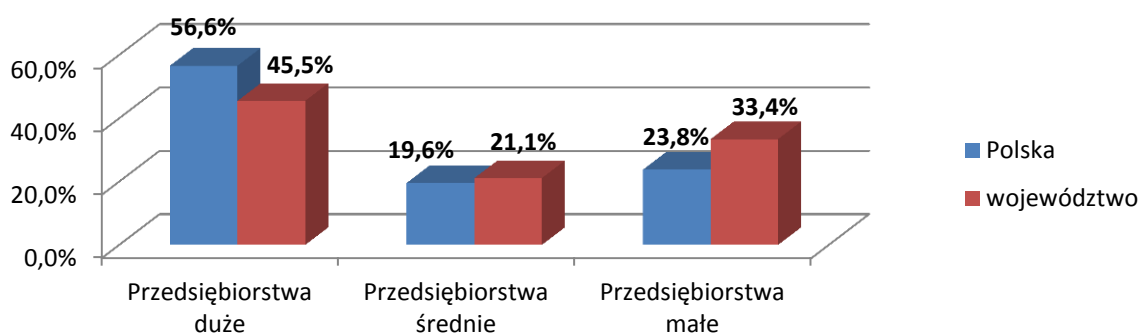


Źródło: Opracowanie własne na podstawie danych GUS.

⁴ Szczegółowe dane na temat nowo utworzonych miejsc pracy w województwie warmińsko-mazurskim oraz kraju według sekcji PKD zawiera Tabela 14 w aneksie statystycznym.

Wolne miejsca pracy powstawały przede wszystkim w jednostkach dużych- 45,5%. Przedsiębiorstwa małe dysponowały 33,4% wszystkich wolnych miejsc pracy w województwie, a firmy średnie- 21,1%. Podobna tendencja zauważalna w kraju, gdzie największą ilością wolnych miejsc pracy dysponowały przedsiębiorstwa duże- 56,6% wszystkich dostępnych wolnych miejsc pracy w kraju. W firmach małych odnotowano 23,8% wolnych miejsc pracy, a w jednostkach średnich było ich 19,6%.

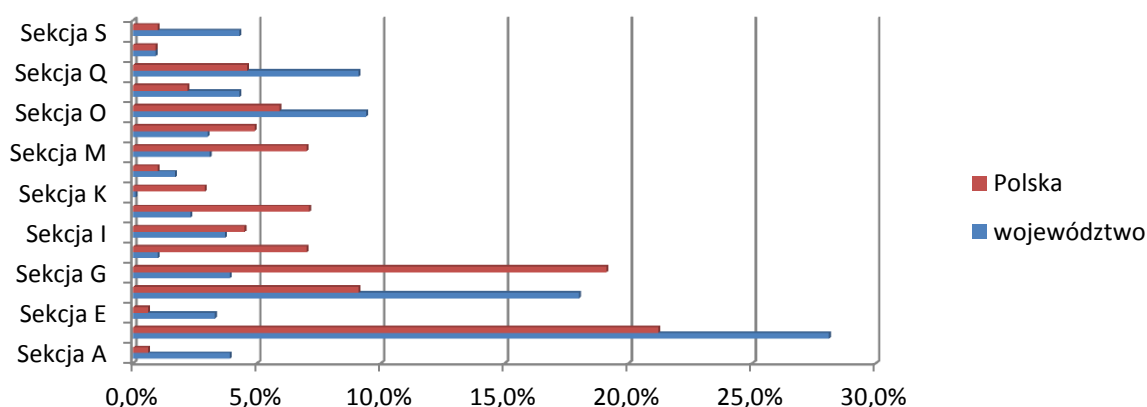
Wykres 9. Wolne miejsca pracy według wielkości jednostek w kraju oraz województwie warmińsko- mazurski (stan na koniec IV kwartału 2013 r.)



Źródło: Opracowanie własne na podstawie danych GUS.

Biorąc pod uwagę sekcję według PKD w 2013 r. w województwie warmińsko-mazurskim, największą liczbę wolnych miejsc pracy odnotowano w sekcji przetwórstwo przemysłowe (C)- 197 miejsc pracy, co stanowiło 28,1% wszystkich wakatów. Poza przemysłem wolne miejsca pracy odnotowano głównie w sekcjach: budownictwo (sekcja F) – 18,0% (126 miejsc pracy), administracja publiczna i obrona narodowa; obowiązkowe zabezpieczenia społeczne (sekcja O) – 9,4% (66 miejsc pracy) oraz w opiece zdrowotnej i pomocy społecznej (sekcja Q)- 9,1% (64 miejsca pracy).

Wykres 10. Wolne miejsca pracy wg sekcji PKD w kraju oraz w województwie warmińsko- mazurskim (stan na koniec IV kw. 2013 r.)⁵



Źródło: Opracowanie własne na podstawie danych GUS.

⁵ Szczegółowe dane na temat wolnych miejsc pracy w województwie warmińsko- mazurskim oraz kraju według sekcji PKD zawiera Tabela 15 w aneksie statystycznym.

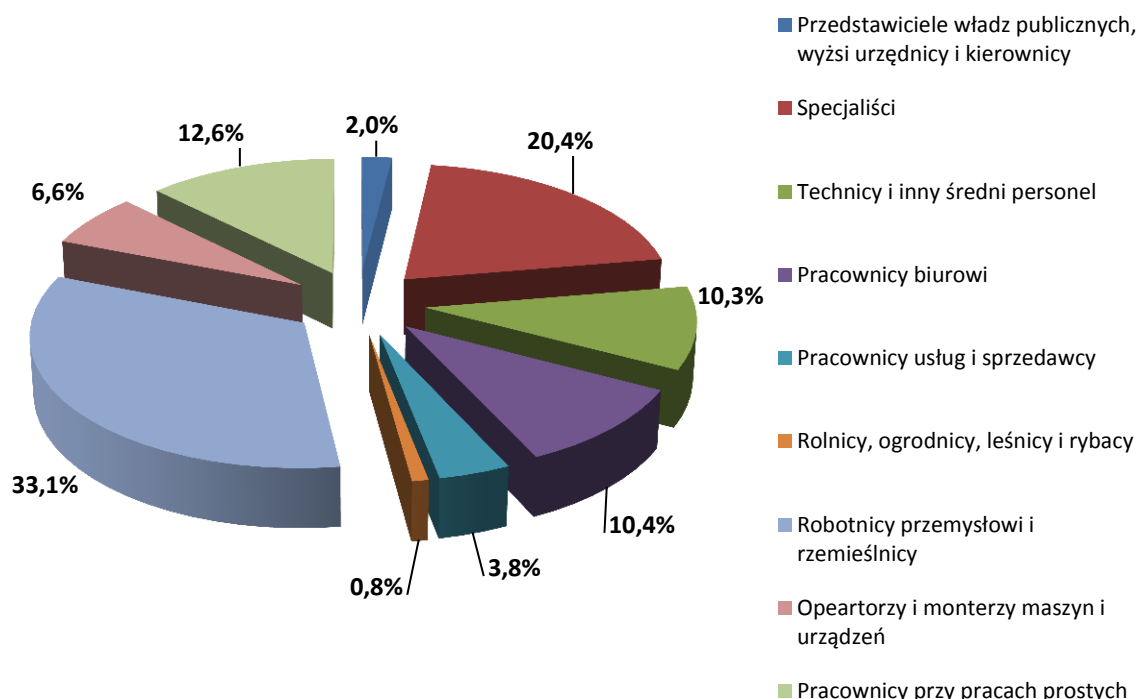
Biorąc pod uwagę wielkie grupy zawodów, największy odsetek wolnych miejsc pracy w województwie warmińsko- mazurskim skupiały grupy zawodowe:

- ❖ robotnicy przemysłowi i rzemieślnicy (33,1%),
- ❖ specjaliści- 20,4%.

Najmniejszy odsetek wolnych miejsc pracy odnotowano w następujących wielkich grupach zawodów:

- ❖ rolnicy, ogrodnicy, leśnicy i rybacy (0,8%),
- ❖ przedstawiciele władz publicznych, wyżsi urzędnicy i kierownicy (2,0%),

Wykres 11. Wolne miejsca pracy w województwie warmińsko- mazurskim według wielkich grup zawodowych (stan na koniec IV kwartału 2013 r.)



Źródło: Opracowanie własne na podstawie danych GUS

Biorąc pod uwagę sektor, w którym odnotowano najwyższą liczbę wolnych miejsc pracy na koniec 2013 r. w województwie warmińsko- mazurskim należy stwierdzić, iż 78% wszystkich wolnych miejsc pracy odnotowano w sektorze prywatnym. Najwyższą liczbę wolnych miejsc pracy w tym sektorze odnotowano w 7 wielkiej grupie zawodów (robotnicy przemysłowi i rzemieślnicy- 41,7% wszystkich wolnych miejsc pracy w tym sektorze. Natomiast sektor publiczny odnotował największą rzeszę specjalistów (55,2%)- 2 wielka grupa zawodów.

Wolne miejsca pracy odnotowano głównie w jednostkach dużych- 45,5% wszystkich wolnych miejsc pracy. Wolne miejsca pracy w tych przedsiębiorstwach pochodziły głównie z trzech wielkich grup zawodów: robotnicy przemysłowi i rzemieślnicy (34,5%), specjaliści (27,6%) oraz technicy i inny personel (20,37%). Przedsiębiorstwa małe odnotowały wolne miejsca pracy głównie w grupach: robotnicy przemysłowi i rzemieślnicy (37,6%), pracownicy

biurowi oraz pracownicy przy pracach prostych (po 19,2%). Natomiast w średnich przedsiębiorstwach wolne miejsca pracy pochodziły przede wszystkim z grup: specjaliści (27,0%) oraz robotnicy przemysłowi i rzemieślnicy (23,0%).

Podsumowanie

Na podstawie wyników badań popytu na pracę (stan na koniec IV kwartału 2013 r.) przeprowadzonego przez Główny Urząd Statystyczny oraz danych pochodzących z MPiPS można stwierdzić, iż:

- W województwie warmińsko- mazurskim, na koniec 2013 r., pracowały 296 743 osoby. W sektorze prywatnym zatrudnionych było 193 013 osób (65,0%). W naszym województwie większość osób pracowała w jednostkach dużych (54,9% ogółu).
- W regionie najwięcej osób pracowało w podmiotach prowadzących działalność w zakresie: przetwórstwa przemysłowego – 29,7% ogółu, edukacji – 15,1%, handlu i naprawach – 13,2%,
- Wśród pracujących najliczniejsze wielkie grupy zawodowe stanowili: specjaliści – 21,4%, robotnicy przemysłowi i rzemieślnicy – 20,6%, pracownicy przy pracach prostych – 11,5% oraz pracownicy usług osobistych i sprzedawcy – 10,4%.
- W 2013 r. w przedsiębiorstwach Warmii i Mazur powstało 14 260 nowych miejsc pracy, z czego większość utworzono w podmiotach prowadzących działalność w zakresie: przetwórstwa przemysłowego – 20,5% ogółu, administracji publicznej i obrony narodowej – 16,7%, budownictwa – 15,6% oraz w handlu, naprawie pojazdów – 13,7%.
- W sektorze prywatnym powstało 10 213 nowych miejsc pracy (71,6% ogółu). W naszym województwie największa liczba nowych miejsc pracy powstała w jednostkach małych, gdzie utworzono 5 464 nowych miejsc pracy (38,3% ogółu).
- Na koniec grudnia 2013 r., na Warmii i Mazurach, odnotowano 701 wolnych miejsc pracy. Największą liczbę wolnych miejsc pracy dysponowały jednostki prowadzące działalność w zakresie: przetwórstwa przemysłowego (28,1% ogółu wakatów), budownictwa (18,0%), administracji publicznej i obrony narodowej (9,4%) oraz opieki zdrowotnej i pomocy społecznej (9,1%).
- Wakaty występowały przede wszystkim w sektorze prywatnym, gdzie odnotowano 547 wolnych miejsc pracy (78% ogółu). Największą liczbą wolnych miejsc pracy dysponowały jednostki duże – 319 miejsc (45,5% ogółu).
- Największa liczba wolnych miejsc pracy przeznaczona była dla przedstawicieli następujących wielkich grup zawodowych: robotników przemysłowych i rzemieślników – 33,1% ogółu oraz specjalistów – 20,4%.

Aneks statystyczny

Tabela 11. Kierunki kształcenia w szkołach policealnych i technikach w województwie warmińsko - mazurskim

Kod zawodu	Zawód	Absolwenci w 2013r.	Przewidywana liczba absolwentów w 2014r.
351203	technik informatyk	693	729
422402	technik hotelarstwa	654	485
331403	technik ekonomista	595	574
334306	technik administracji	392	508
514207	technik usług kosmetycznych	357	472
343403	technik organizacji usług gastronomicznych	325	297
532102	opiekun medyczny	297	436
314207	technik rolnik	293	139
311204	technik budownictwa	290	242
522305	technik handlowiec	267	215
325509	technik bezpieczeństwa i higieny pracy	248	343
311513	technik pojazdów samochodowych	247	268
333107	technik logistyk	241	184
514105	technik usług fryzjerskich	237	129
311504	technik mechanik	183	197
322002	technik żywienia i gospodarstwa domowego	182	171
311303	technik elektryk	181	142
343203	florysta	149	270
321301	technik farmaceutyczny	147	147
314202	technik architektury krajobrazu	130	103
311410	technik mechatronik	129	139
422103	technik obsługi turystycznej	127	124
331402	technik agrobiznesu	114	123
512001	kucharz	113	149
325601	ratownik medyczny	109	16
431103	technik rachunkowości	95	240
325101	asystentka stomatologiczna	92	89
325402	technik masażysta	85	113
541315	technik ochrony fizycznej osób i mienia	77	188
311408	technik elektronik	62	60
325907	terapeuta zajęciowy	61	71
323003	biomasażysta	59	31
343204	plastyk	58	49

Kod zawodu	Zawód	Absolwenci w 2013r.	Przewidywana liczba absolwentów w 2014r.
513101	kelner	52	60
333101	agent celny	50	55
341204	opiekunka środowiskowa	49	84
314301	technik leśnik	49	47
325102	higienistka stomatologiczna	44	41
343602	muzyk	41	66
341201	asystent osoby niepełnosprawnej	37	50
325905	opiekunka dziecięca	36	47
314403	technik technologii żywności	36	36
325511	technik ochrony środowiska	35	26
333906	technik organizacji reklamy	35	54
351103	technik teleinformatyk	35	24
233008	nauczyciel języka angielskiego	33	61
233011	nauczyciel języka niemieckiego	32	9
532990	Pozostali pracownicy opieki osobistej w ochronie zdrowia i pokrewni gdzie indziej niesklasyfikowani	30	76
311206	technik drogownictwa	29	56
311103	technik analityk	28	47
311512	technik mechanizacji rolnictwa	28	33
321103	technik elektroradiolog	27	0
311208	technik inżynierii środowiska i melioracji	26	17
343104	fototechnik	22	12
411004	technik prac biurowych	21	0
325302	technik optyk	17	13
311922	technik technologii drewna	17	37
321101	operator systemów sterylizacji artykułów sanitarnych, sprzętu i aparatów medycznych	16	0
311705	technik odlewnik	13	15
311104	technik geodeta	11	22
235107	pedagog	9	24
541315	technik ochrony fizycznej osób i mienia	9	0
263102	ekonomista	6	16
242217	specjalista administracji publicznej	6	68
333108	technik spedytor	6	0
322001	dietetyk	4	0
324002	technik weterynarii	3	55
252301	administrator sieci informatycznej	0	0

Kod zawodu	Zawód	Absolwenci w 2013r.	Przewidywana liczba absolwentów w 2014r.
216101	architekt	0	0
265104	artysta rzeźbiarz	0	0
213104	bioinżynier	0	0
213106	biotechnolog	0	0
343202	dekorator wnętrz	0	0
227101	diagnosta laboratoryjny	0	0
264303	filolog - filologia polska	0	0
228301	fizjoterapeuta	0	0
323003	fryzjer	0	0
263303	historyk sztuki	0	0
325903	instruktor terapii uzależnień	0	2
214202	inżynier budownictwa-budownictwo ogólne	0	0
215101	inżynier elektroenergetyk	0	0
216507	inżynier geodeta - kataster i gospodarka nieruchomościami	0	0
214407	inżynier mechanik - technologia mechaniczna	0	0
214503	inżynier technologii żywności	0	0
213207	inżynier zootechnik	0	0
314401	kontroler jakości produktów spożywczych	0	0
432103	magazynier	0	0
514208	manikiurzystka	0	0
212002	matematyk	0	0
312304	mistrz produkcji w budownictwie ogólnym	0	0
233012	nauczyciel języka polskiego	0	0
234113	nauczyciel nauczania początkowego	0	0
234201	nauczyciel przedszkola	0	0
234118	nauczyciel wychowania fizycznego w szkole podstawowej	0	0
235912	pedagog szkolny	0	0
222101	pielęgniarka	0	0
214390	pozostali inżynierowie inżynierii środowiska	0	0
441990	pozostali pracownicy obsługi biura gdzie indziej niesklasyfikowani	0	3
261906	prawnik legislator	0	0
263401	psycholog	0	0
422602	repcjonista	0	130

Kod zawodu	Zawód	Absolwenci w 2013r.	Przewidywana liczba absolwentów w 2014r.
263204	socjolog	0	0
241304	specjalista bankowości	0	0
228401	specjalista dietetyk	0	0
241306	specjalista do spraw finansów	0	0
241103	specjalista do spraw rachunkowości	0	0
241106	specjalista do spraw rachunkowości zarządczej	0	0
213303	specjalista ochrony środowiska	0	0
263505	specjalista resocjalizacji	0	0
242227	specjalista zarządzania kryzysowego	0	0
311911	technik cyfrowych procesów graficznych	0	17
333106	technik eksploatacji portów i terminali	0	10
311307	technik energetyk	0	0
314203	technik hodowca koni	0	0
314205	technik ogrodnik	0	0
321104	technik sterylizacji medycznej	0	28
311930	technik urządzeń systemów energii odnawialnej	0	0
263306	teolog	0	0
214110	towaroznawca	0	0

Tabela 12. Kierunki kształcenia w zasadniczych szkołach zawodowych w województwie warmińsko – mazurskim.

Kod zawodu	Zawód	Absolwenci w 2013r.	Przewidywana liczba absolwentów w 2014r.
512002	kucharz małej gastronomii	488	32
522301	sprzedawca	478	62
723103	mechanik pojazdów samochodowych	460	415
514101	fryzjer	206	152
752205	stolarz	178	130
751201	cukiernik	124	97
712904	technolog robót wykończeniowych w budownictwie	109	125

Kod zawodu	Zawód	Absolwenci w 2013r.	Przewidywana liczba absolwentów w 2014r.
7222204	ślusarz	93	53
741203	elektromechanik pojazdów samochodowych	85	72
711202	murarz	84	89
751204	piekarz	81	60
751201	elektryk	75	78
712604	monter instalacji i urządzeń sanitarnych	59	77
834103	mechanik - operator pojazdów i maszyn rolniczych	50	60
741201	elektromechanik	43	60
512002	kucharz	38	10
818116	tapicer	34	34
532102	opiekun medyczny	29	0
723310	mechanik - monter maszyn i urządzeń	27	17
611303	ogrodnik	20	4
713203	lakiernik samochodowy	18	0
751105	rzeźnik - wędliniarz	16	12
722204	blacharz samochodowy	15	16
722307	operator obrabiarek skrawających	14	46
911205	pracownik pomocniczy obsługi hotelowej	12	26
712604	cieśla	11	0
613003	rolnik	10	10
753702	kaletnik	9	0
713201	malarz - tapeciarski	8	0
343101	fotograf	7	2
721306	lakiernik	7	3
741103	drukarz	6	0
712101	dekarz	5	0
742102	monter - elektronik	3	4
711301	kamieniarz	2	1
731104	optyk - mechanik	2	0
732301	introligator	1	0
731702	koszykarz - plecionkarz	1	0
753105	krawiec	1	3
712602	monter instalacji centralnego ogrzewania i ciepłej wody	1	0
813134	operator urządzeń przemysłu chemicznego	1	0
711402	betoniarz zbrojarz	0	0

Kod zawodu	Zawód	Absolwenci w 2013r.	Przewidywana liczba absolwentów w 2014r.
813101	aparatomy procesów	0	0
711601	brukarz	0	0
732202	drukarz sitodrukowy	0	0
741204	elektromechanik sprzętu gospodarstwa domowego	0	0
741101	elektromonter instalacji elektrycznych	0	0
343203	florysta	0	0
523002	kasjer handlowy	0	0
513101	kelner	0	0
834101	kierowca ciągnika rolniczego	0	0
834401	kierowca operator wózków jezdniowych	0	0
833203	kierowca samochodu ciężarowego	0	0
751504	klasyfikator jaj, drobiu i pierza	0	0
441203	listonosz	0	0
723308	mechanik maszyn rolniczych	0	2
742114	monter mechatronik	0	9
821304	monter podzespołów i zespołów elektronicznych	0	0
711202	monter suchej zabudowy	0	0
813130	operator urządzeń granulujących	0	0
818116	operator urządzeń przemysłu szklarskiego*	0	3
911203	pokojowa	0	0
941201	pomoc kuchenna	0	0
713190	pozostali malarze i pokrewni	0	0
817290	pozostali operatorzy urządzeń do obróbki drewna	0	0
432390	pozostali pracownicy do spraw transportu	0	0
752290	pozostali stolarze meblowi i pokrewni	0	0
931301	robotnik budowlany	0	0
621002	robotnik leśny	0	0
932909	robotnik mleczarski	0	0
932911	robotnik pomocniczy w przemyśle przetwórczym	0	0
721206	spawacz metodą tig	0	0
911207	sprzątaczką biurowa	0	0
753303	szwaczka	0	0
731305	złotnik-jubiler	0	1
751190	pozostali masarze, robotnicy w przetwórstwie ryb i pokrewni	0	0

**Tabela 13. Pracujący w województwie warmińsko- mazurskim wg sekcji PKD
(stan na koniec IV kwartału 2013 r.)**

dane z badania popytu na pracę za rok 2013 przekazane przez MPiPS

Wyszczególnienie	Sektor		Jednostki według wielkości		
	publiczny	prywatny	duże	średnie	małe
WARMIŃSKO-MAZURSKIE	103730	193013	162826	86197	47720
ROLNICTWO, LEŚNICTWO, ŁOWIECTWO I RYBACTWO (A)	2598	4118	2912	2486	1318
GÓRNICTWO I WYDOBYWANIE (B)	22	532	246	188	120
PRZETWÓRSTWO PRZEMYSŁOWE (C)	1499	86526	72455	10404	5166
WYTWARZANIE I ZAOPATRYWANIE W ENERGIĘ ELEKTRYCZNĄ, GAZ, PARĘ WODNĄ, GORĄCĄ WODĘ I POWIETRZE DO URZĄDZEŃ KLIMATYZACYJNYCH(D)	2273	322	2081	447	67
DOSTAWA WODY; GOSPODAROWANIE ŚCIEKAMI I ODPADAMI ORAZ DZIAŁALNOŚĆ ZWIĄZANA Z REKULTYWACJĄ (E)	4157	1110	2676	2213	378
BUDOWNICTWO (F)	74	17587	5429	7174	5058
HANDEL HURTOWY I DETALICZNY; NAPRAWA POJAZDÓW SAMOCHODOWYCH, WŁĄCZAJĄC MOTOCYKLE (G)	32	39013	9193	13934	15918
TRANSPORT I GOSPODARKA MAGAZYNOWA (H)	3186	7714	4472	3553	2875
DZIAŁALNOŚĆ ZWIĄZANA Z ZAKWATEROWANIEM I USŁUGAMI GASTRONOMICZNYMI(I)	636	5860	1280	3127	2089
INFORMACJA I KOMUNIKACJA (J)	97	1511	841	330	437
DZIAŁALNOŚĆ FINANSOWA I UBEZPIECZENIOWA (K)	554	4350	3386	874	644
DZIAŁALNOŚĆ ZWIĄZANA Z OBSŁUGĄ RYNKU NIERUCHOMOŚCI (L)	1151	3014	1470	1643	1052
DZIAŁALNOŚĆ PROFESJONALNA, NAUKOWA I TECHNICZNA (M)	2023	4711	1356	1778	3600
DZIAŁALNOŚĆ W ZAKRESIE USŁUG ADMINISTRACYJNYCH I DZIAŁALNOŚĆ WSPIERAJĄCA (N)	298	6734	5058	1105	869
ADMINISTRACJA PUBLICZNA I OBRONA NARODOWA; OBOWIĄZKOWE ZABEZPIECZENIA SPOŁECZNE (O)	19876	0	14218	5424	234
EDUKACJA (P)	40957	3776	18016	23979	2738
OPIEKA ZDROWOTNA I POMOC SPOŁECZNA (Q)	20297	4550	16307	5583	2957
DZIAŁALNOŚĆ ZWIĄZANA Z KULTURĄ, ROZRYWKĄ I REKREACJĄ (R)	3888	276	1325	1664	1175
POZOSTAŁA DZIAŁALNOŚĆ USŁUGOWA (S)	112	1309	105	291	1025

Tabela 14. Nowoutworzone miejsca pracy w województwie warmińsko-mazurskim wg sekcji PKD (w okresie 2013 r.)

dane pochodzą z badania popytu na pracę za rok 2013 przekazane przez MPiPS

Wyszczególnienie	Sektor		Jednostki według wielkości		
	publiczny	prywatny	duże	średnie	małe
WARMIŃSKO-MAZURSKIE	4047	10213	3661	5135	5464
ROLNICTWO, LEŚNICTWO, ŁOWIECTWO I RYBACTWO (A)	35	409	42	122	280
GÓRNICTWO I WYDOBYWANIE (B)	0	39	0	10	29
PRZETWÓRSTWO PRZEMYSŁOWE (C)	13	2916	1449	713	767
WYTWARZANIE I ZAOPATRYWANIE W ENERGIĘ ELEKTRYCZNĄ, GAZ, PARĘ WODNĄ, GORĄCĄ WODĘ I POWIETRZE DO URZĄDZEŃ KLIMATYZACYJNYCH(D)	38	17	27	22	6
DOSTAWA WODY; GOSPODAROWANIE ŚCIEKAMI I ODPADAMI ORAZ DZIAŁALNOŚĆ ZWIĄZANA Z REKULTYWACJĄ (E)	222	91	73	130	110
BUDOWNICTWO (F)	0	2224	89	1098	1037
HANDEL HURTOWY I DETALICZNY; NAPRAWA POJAZDÓW SAMOCHODOWYCH, WŁĄCZAJĄC MOTOCYKLE (G)	0	1956	126	598	1232
TRANSPORT I GOSPODARKA MAGAZYNOWA (H)	5	465	29	129	312
DZIAŁALNOŚĆ ZWIĄZANA Z ZAKWATEROWANIEM I USŁUGAMI GASTRONOMICZNYMI(I)	26	292	121	71	126
INFORMACJA I KOMUNIKACJA (J)	0	91	35	14	42
DZIAŁALNOŚĆ FINANSOWA I UBEZPIECZENIOWA (K)	4	155	16	4	139
DZIAŁALNOŚĆ ZWIĄZANA Z OBSŁUGĄ RYNKU NIERUCHOMOŚCI (L)	41	83	1	58	65
DZIAŁALNOŚĆ PROFESJONALNA, NAUKOWA I TECHNICZNA (M)	200	427	9	74	544
DZIAŁALNOŚĆ W ZAKRESIE USŁUG ADMINISTROWANIA I DZIAŁALNOŚĆ WSPIERAJĄCA (N)	5	367	184	64	124
ADMINISTRACJA PUBLICZNA I OBRONA NARODOWA; OBOWIĄZKOWE ZABEZPIECZENIA SPOŁECZNE (O)	2379	0	1202	1148	29
EDUKACJA (P)	542	260	99	527	176

Wyszczególnienie	Sektor		Jednostki według wielkości		
	publiczny	prywatny	duże	średnie	małe
OPIEKA ZDROWOTNA I POMOC SPOŁECZNA (Q)	321	240	130	279	152
DZIAŁALNOŚĆ ZWIĄZANA Z KULTURĄ, ROZRYWKĄ I REKREACJĄ (R)	216	57	29	68	176
POZOSTAŁA DZIAŁALNOŚĆ USŁUGOWA (S)	0	124	0	6	118

Tabela 15. Wolne miejsca pracy w województwie warmińsko-mazurskim wg sekcji PKD (stan na koniec IV kwartału 2013 r.)
 dane pochodzą z badania popytu na pracę za rok 2013 przekazane przez MPiPS

Wyszczególnienie	Sektor		Jednostki według wielkości		
	publiczny	prywatny	duże	średnie	małe
WARMIŃSKO-MAZURSKIE	154	547	319	148	234
ROLNICTWO, LEŚNICTWO, ŁOWIECTWO I RYBACTWO (A)	1	26	1	14	12
PRZETWÓRSTWO PRZEMYSŁOWE (C)	0	197	197	0	0
DOSTAWA WODY; GOSPODAROWANIE ŚCIEKAMI I ODPADAMI ORAZ DZIAŁALNOŚĆ ZWIĄZANA Z REKULTYWACJĄ (E)	4	19	1	14	8
BUDOWNICTWO (F)	0	126	8	30	88
HANDEL HURTOWY I DETALICZNY; NAPRAWA POJAZDÓW SAMOCHODOWYCH, WŁĄCZAJĄC MOTOCYKLE (G)	1	26	4	23	0
TRANSPORT I GOSPODARKA MAGAZYNOWA (H)	4	3	5	2	0
DZIAŁALNOŚĆ ZWIĄZANA Z ZAKWATEROWANIEM I USŁUGAMI GASTRONOMICZNYMI (I)	3	23	5	3	18
INFORMACJA I KOMUNIKACJA (J)	0	16	0	0	16
DZIAŁALNOŚĆ FINANSOWA I UBEZPIECZENIOWA (K)	0	1	1	0	0
DZIAŁALNOŚĆ ZWIĄZANA Z OBSŁUGĄ RYNKU NIERUCHOMOŚCI (L)	0	12	7	5	0
DZIAŁALNOŚĆ PROFESJONALNA, NAUKOWA I TECHNICZNA (M)	2	20	4	0	18

Wyszczególnienie	Sektor		Jednostki według wielkości		
	publiczny	prywatny	duże	średnie	małe
DZIAŁALNOŚĆ W ZAKRESIE USŁUG ADMINISTROWANIA I DZIAŁALNOŚĆ WSPIERAJĄCA (N)	1	20	1	4	16
ADMINISTRACJA PUBLICZNA I OBRONA NARODOWA; OBOWIĄZKOWE ZABEZPIECZENIA SPOŁECZNE (O)	66	0	51	12	3
EDUKACJA (P)	30	0	8	22	0
OPIEKA ZDROWOTNA I POMOC SPOŁECZNA (Q)	36	28	24	18	22
DZIAŁALNOŚĆ ZWIĄZANA Z KULTURĄ, ROZRYWKĄ I REKREACJĄ (R)	6	0	2	1	3
POZOSTAŁA DZIAŁALNOŚĆ USŁUGOWA (S)	0	30	0	0	30

Opracowanie:
Wydział Polityki Rynku Pracy