



WOJEWÓDZKI URZĄD PRACY

ul. Głowackiego 28 , 10-448 OLSZTYN ☎ 522-79-05 , fax. 522-79-01 , e-mail: olwu@praca.gov.pl

Diagnoza sytuacji na rynku pracy w województwie warmińsko – mazurskim w roku 2004

Olsztyn , marzec 2005

Diagnoza rynku pracy województwa warmińsko-mazurskiego

1. Uwarunkowania gospodarki regionu warmińsko-mazurskiego

Rozdział zawiera krótki opis najważniejszych uwarunkowań fizjograficznych i demograficznych wpływających na sytuację gospodarczą, informacje dotyczące struktury gospodarki oraz analizę rynku pracy wraz z jego strukturą.

1.1. Uwarunkowania gospodarki

Położenie

Województwo warmińsko-mazurskie obejmuje zachodnią i centralną część Pojezierza Mazurskiego. Jego powierzchnia wynosi 24 203 km², co stanowi 7,5% całego terytorium kraju. Gęstość zaludnienia jest najniższa w Polsce i wynosi średnio 59 osób na km², przy średniej krajowej 122 osoby na km². Zaludnienie obszarów wiejskich jest dwa razy niższe niż średnio dla obszarów wiejskich w Polsce i wynosi 24,8 osób na km². Całkowita długość granic województwa szacowana jest na 925 km. Około 200 km przypada na samą Rosję, a pozostała na województwa pomorskie, kujawsko-pomorskie, mazowieckie i podlaskie.

Demografia

Na koniec grudnia 2003 roku województwo warmińsko-mazurskie zamieszkiwało 1428,9 tys. mieszkańców, co stanowiło 3,7% całej populacji Polski. Prawie identyczny, bo wynoszący 3,6% był udział ludności zamieszkującej tereny miejskie całego województwa w stosunku do ogólnej liczby ludności zamieszkałej tereny miejskie Polski. Liczba mieszkańców województwa wzrastała do końca 2001 roku. Od 2002 roku tendencje te w nieznacznym stopniu zaczęły się odwracać. Jest to wynik malejącego z roku na rok przyrostu naturalnego oraz ujemnego salda migracji.

Województwo warmińsko-mazurskie zamieszkuje więcej kobiet niż mężczyzn. Różnica ta na koniec grudnia 2003 roku wynosiła 5,0% i od 1995 roku stale wzrasta. Przewaga ta jest typowym zjawiskiem dla całego kraju, chociaż w województwie proporcje te są nieco niższe.

Stopień urbanizacji regionu, mierzony udziałem liczby ludności miejskiej w ogólnej liczbie ludności województwa jest nieco mniejszy niż średnio w Polsce. W miastach regionu żyje 60,1% ludności. W całej Polsce wskaźnik ten wynosi 61,6%. Struktura miejskiego systemu osadniczego województwa mierzona liczbą miast w stosunku do powierzchni regionu jest mniej korzystna niż przeciętnie w Polsce.

Miasta województwa warmińsko-mazurskiego są od siebie oddalone średnio o 13 km, co w warunkach polskich jest odległością dużą, mogącą stanowić barierę przestrzenną i czasową, a również ekonomiczną, w dostępie do ofert pracy w miastach.

Struktura wiekowa ludności w regionie w roku 2004 przedstawiała się następująco:

- 22,5% to osoby w wieku przedprodukcyjnym,
- 64,1% w wieku produkcyjnym,
- 13,1% w wieku poprodukcyjnym.

ograniczony rozwój przemysłu w trosce o zachowanie środowiska naturalnego oraz walorów turystycznych.

Porównanie struktury wiekowej mieszkańców województwa ze strukturą wiekową całej Polski wskazuje, że wszystkie grupy wiekowe, poza grupami 15 – 19, 30 – 39 lat oraz powyżej 50 lat są liczniej reprezentowane w regionie niż w kraju.

Należy zauważyć, że demograficzny współczynnik obciążenia w województwie warmińsko-mazurskim jest niższy niż odpowiedni współczynnik dla kraju. Wynosi on 16,1%, podczas gdy w Polsce 17,8%. Wynika to z relatywnie większej liczby osób w wieku od 15 do 64 lat i mniejszej liczby osób w wieku powyżej 65 lat w województwie niż w odpowiednich grupach wiekowych w Polsce.

Tabela 1. Prognoza ludności w Polsce i województwie warmińsko-mazurskim

	2002	2005	2010	2015	2020	2025	2030
Polska (w tys.)	38 218,5	38 123,3	37 899,2	37 625,9	37 228,8	36 598,0	35 693,0
Warmińsko-Mazurskie							
Ogółem	1427913	1426286	1421557	1413698	1402079	1378392	1343980
W wieku							
- Przedprodukcyjnym	357301	322149	278647	257043	248338	235232	214996
- Produkcyjnym	884052	914043	933977	907248	857143	813223	782235
- Poprodukcyjnym	187096	190648	210284	251136	296598	329937	353171

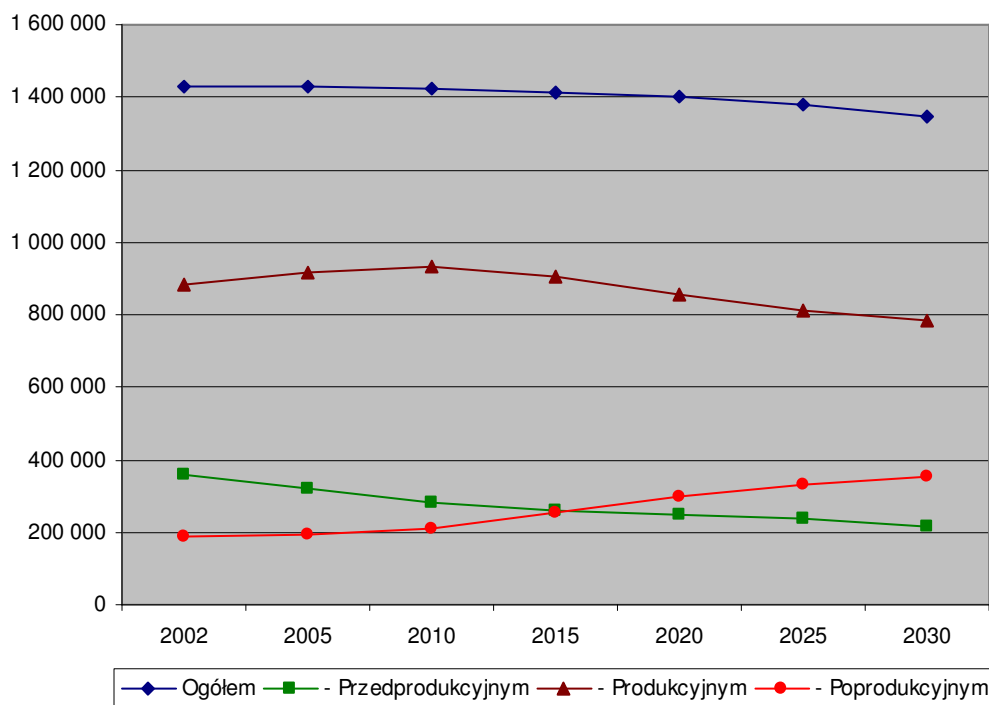
Źródło: GUS

Trwający od kilkunastu lat spadek liczby urodzeń spowoduje w prognozowanym okresie czasu istotne zmiany w strukturze wiekowej ludności:

- 1) Ludność w wieku przedprodukcyjnym będzie zmniejszać się przez cały prognozowany okres - w roku 2030 będzie jej mniej o 142,3 tys., to jest o 33,3%.
- 2) W ciągu pierwszych 10 lat prognozowanego okresu czasu nastąpi przyrost ludności w wieku produkcyjnym, natomiast od roku 2010 zapoczątkowany będzie okres zmniejszania się liczby ludności w wieku aktywności zawodowej. W roku 2030 liczba ta będzie mniejsza o 101,8 tys. aniżeli w roku bazowym - spadek o 11,5%.
- 3) Zmniejszanie się liczby osób w wieku produkcyjnym spowodowane będzie starzeniem się ludności, która tym samym zwiększy populację osób w wieku poprodukcyjnym. Liczba ludności, w tej grupie wieku, wzrośnie o ponad 162,5 tys.
- 4) Wpłynie to również na zwiększenie wskaźnika tzw. obciążenia, tj. liczby osób w wieku przed i poprodukcyjnym, przypadających na 100 osób w wieku produkcyjnym. W 2002 roku wynosił on 64 osoby, natomiast w roku 2030 wynosił będzie 72 osoby.

Tendencja spadkowa przyrostu naturalnego jest wspólna zarówno dla województwa warmińsko-mazurskiego jak i dla Polski. Jednakże w regionie przyrost naturalny jest nadal wyższy niż w kraju. Zgodnie z prognozami demograficznymi GUS w okresie do 2010 roku należy spodziewać się w województwie warmińsko-mazurskim dość znacznych przyrostów liczby ludności w wieku produkcyjnym.

Wykres 1. Prognoza demograficzna do 2030 roku z uwzględnieniem kategorii wiekowych



Źródło: według danych GUS

Prognozowany przyrost ludności w wieku produkcyjnym stworzy dodatkową presję na regionalny rynek pracy, co oznacza konieczność utworzenia nowych miejsc pracy. W przeciwnym wypadku można oczekiwać wzrostu bezrobocia i powiększenia ujemnego salda migracji, tym bardziej, że w województwie latach 2000-2003 saldo migracji było ujemne, co wskazuje na wyższą skłonność mieszkańców województwa warmińsko-mazurskiego do przeprowadzki w inne regiony i poza granice kraju niż do osiedlenia się w województwie. Jedną z przyczyn tego zjawiska może być utrzymująca się od kilku lat wysoka stopa bezrobocia.

1.2. Struktura gospodarki

Podmioty gospodarki narodowej

W województwie warmińsko-mazurskim na koniec grudnia 2003 roku zarejestrowano w systemie REGON około 110 tysięcy podmiotów gospodarczych, co stanowi wzrost o 5,8% w stosunku do roku ubiegłego. Wzrost dotyczy osób fizycznych prowadzących działalność gospodarczą o 5% i pozostałych podmiotów o 15%.

Analizując liczbę podmiotów gospodarki narodowej należy zwrócić uwagę na fakt, iż ponad 76% to osoby fizyczne prowadzące działalność gospodarczą. Spółki stanowiły na koniec badanego okresu niewiele ponad 10% wszystkich zarejestrowanych podmiotów. Zarówno przedsiębiorstwa państwowe jak i spółdzielnie odgrywały nieznaczną rolę w ogólnej liczbie podmiotów województwa, stanowiąc odpowiednio ok. 0,05% i 0,7%. Udział pozostałych podmiotów gospodarki narodowej wyniósł ok. 13,0%.

Biorąc pod uwagę strukturę gospodarki można stwierdzić, że województwo nie jest regionem przemysłowym. Także założenia regionalnej strategii rozwoju przyjmują

Wartość produkcji sprzedanej przemysłu

Lata 2001 – 2002 charakteryzowały się w Polsce niskim wzrostem produkcji sprzedanej. Dopiero w 2003 roku produkcja sprzedana przemysłu wzrosła o 14,3%. Dynamika produkcji sprzedanej w województwie była niższa niż krajowa - w porównaniu do roku 2002 wzrost wynosił 11,1%, co koresponduje z ożywieniem na rynku pracy i spadkiem wskaźników bezrobocia.

Najwyższy udział produkcji sprzedanej ogółem (32,2%) ma przetwórstwo artykułów spożywczych i napojów, następnie produkcja mebli (14,3 %) i zaopatrywanie województwa w energię elektryczną (6,2 %). Niska wartość pozostałej produkcji wskazuje na potrzebę importowania produktów spoza terenu województwa.

Wskaźniki ekonomiczne (PKB)

Produkt krajowy brutto na jednego mieszkańca województwa warmińsko-mazurskiego wynoszący 14 065 zł jest niższy niż średnio w Polsce (19 430 zł) i kształtował się na koniec 2002 roku na poziomie 72% średniej dla Polski. Tempo wzrostu produktu krajowego brutto w regionie było nierównomierne.

Na tle regionu wybija się stolica województwa wraz z okolicznymi obszarami. Produkt krajowy brutto wytwarzany w podregionie olsztyńskim - 15 858 zł per capita - jest wyraźnie wyższy niż w pozostałych podregionach; elbląski 13 289 zł i ełcki 11 666 zł.

Różnica w wysokości PKB per capita między najbogatszym i najbiedniejszym podregionem województwa wzrosła z 3 812 zł w roku 2000 do 4 192 zł w 2002 roku.

Należy zauważyć, iż dysproporcje te ulegają nieznacznym zmianom. Świadczy o tym wzrost wskaźnika obrazującego relację wartości PKB w podregionie najbiedniejszym w stosunku do najbogatszego z 0,72 w roku 2000 do 0,74 w roku 2002. Jednak w porównaniu z innymi województwami kraju, warmińsko-mazurskie charakteryzuje się mimo wszystko, małym poziomem zróżnicowania wewnętrznego i równie małym poziomem wewnętrznego zróżnicowania dynamiki wzrostu PKB.

1.3. Edukacja

Kapitał ludzki jest często niedocenionym, a jednocześnie najtrudniej mierzalnym czynnikiem wzrostu i rozwoju regionów. Funkcjonowanie systemu edukacji ma też znaczny wpływ na zjawiska i procesy zachodzące na rynku pracy w kontekście aktualnego i przyszłego zapotrzebowania na wykwalifikowanych pracowników, a także na rozmiary i kształt bezrobocia.

W roku szkolnym 2003/2004 w regionie Warmii i Mazur funkcjonowało 567 szkół podstawowych dla dzieci i młodzieży, w których uczyło się 116 781 uczniów. Szkół specjalnych, kształcących na tym poziomie nauczania, jest w regionie 36, a kształcą 1 901 uczniów. Rozmieszczenie szkół specjalnych na terenie województwa jest w miarę równomierne, brakuje tego typu placówek tylko w dwóch powiatach – działdowskim i nowomiejskim. Znacznie gorszy dostęp do edukacji na poziomie podstawowym, w porównaniu do dzieci i młodzieży mają osoby dorosłe. Placówek takich w województwie nie ma.

W województwie warmińsko-mazurskim w chwili obecnej funkcjonuje 229 gimnazjów dla dzieci i młodzieży, do których uczęszcza 68 298 uczniów. Gimnazjów specjalnych utworzono 33 (1 703 uczniów), natomiast gimnazjów dla dorosłych jest 10 (759 uczniów).

W regionie funkcjonuje 8 liceów ogólnokształcących ponadpodstawowych dla młodzieży oraz 89 liceów ogólnokształcących ponadgimnazjalnych dla młodzieży.

W województwie funkcjonuje również 75 liceów dla dorosłych, a kształci się w nich 8 686 osób. Rozmieszczenie placówek jest w miarę równomierne i występują w każdym powiecie województwa.

Kształcenie na poziomie ponadpodstawowym odbywa się jeszcze w szkołach zawodowych: zasadniczych, średnich i policealnych. Tych pierwszych jest w regionie 95 (8 994 uczniów), rozmieszczenie ich jest w miarę równomierne. Szkół średnich jest 407 i kształci się w nich 3 5418 uczniów. Znacznie gorzej przedstawia się sprawa kształcenia w szkołach policealnych. W regionie Warmii i Mazur jest 27 takich placówek (2 879 uczniów), przy czym 16 skupionych jest tylko w dwóch miastach Olsztynie i Elblągu, natomiast w 9 powiatach nie ma ich wcale.

Dostęp do edukacji zawodowej na poziomie ponadpodstawowym dla dorosłych jest mocno zróżnicowany. W regionie jest 9 szkół zasadniczych zawodowych (585 uczniów), przy czym skupione są one tylko w 7 powiatach. Szkół średnich zawodowych jest 57 (brakuje takich placówek w powiecie bartoszyckim, działdowskim i gołdapskim), w których uczy się 5 686 uczniów, natomiast policealnych jest ogółem w województwie 75, nie ma takich szkół w powiecie elbląskim, gołdapskim i olsztyńskim.

Strategia rozwoju edukacji w zakresie szkolnictwa zawodowego zakłada w najbliższym czasie między innymi:

- rozszerzenie działalności szkół zawodowych o zadania związane z przekwalifikowaniem bezrobotnych, doskonaleniem zawodowym dorosłych i świadczeniem usług edukacyjnych dla społeczeństwa,
- rozwój placówek kształcenia ustawicznego, czyli instytucji szybko i elastycznie reagujących na zmieniające się potrzeby lokalnych rynków pracy,
- przekwalifikowanie bezrobotnych bądź uzupełnienie kwalifikacji poprzez składanie egzaminów eksternistycznych z programu nauczania szkół dla dorosłych wszystkich typów,
- objęcie systemowym badaniem predyspozycji zawodowych uczniów,
- dostosowanie kierunków kształcenia do możliwości psychofizycznych uczniów z różnymi potrzebami,
- angażowanie sfery gospodarczej i społecznej w kształcenie młodzieży i dorosłych.

Szkolnictwo wyższe

Od 1999 roku, w regionie funkcjonuje 8 szkół wyższych. Na ogólną liczbę 58 854 studentów – 50,5% stanowią studenci dzienni, 48,6% zaocznicy, 0,1% eksternistyczni i 0,8% wieczorowi.

Największą liczbę studentów skupia Uniwersytet Warmińsko-Mazurski (61,1%) na 40 kierunkach, Wyższa Szkoła Informatyki i Ekonomii w Olsztynie (8,5%) na 3 kierunkach nauczania oraz Wszechnica Mazurska w Olecku (5,4%) na 6 kierunkach. Te trzy szkoły zatrudniają 86,2% kadry nauczycielskiej, przy czym sam Uniwersytet zatrudnia 81,3%. Uniwersytet skupia również 76,7% uczestników studiów podyplomowych oraz 100% studiów doktoranckich w regionie.

Szczegółowe dane dotyczące uczelni wyższych, mających swoją siedzibę na terenie województwa warmińsko-mazurskiego zawiera tabela:

Tabela 2. Szkoły wyższe w województwie warmińsko-mazurskim w roku akademickim 2003/04 (bez oddziałów uczelni spoza województwa)

Wyszczególnienie	Szkoły	Nauczyciele akademicy	Studenci	Absolwenci
Ogółem	8	2 188	58 854	10 883
Uniwersytety	1	1 804	35 933	6 267
Wyższe szkoły ekonomiczne	2	100	9 076	1 983
Wyższe szkoły pedagogiczne	2	106	7 361	1 823
Wyższe szkoły zawodowe	3	274	6 484	810

Źródło: Rocznik statystyczny województwa warmińsko-mazurskiego 2004

Kształcenie ustawiczne

Ważną rolę w systemie edukacyjnym odgrywa kształcenie ustawiczne prowadzone w formule pozaszkolnej. Liczące się niepubliczne placówki kształcenia ustawicznego zarejestrowane są w Warmińsko-Mazurskim Kuratorium Oświaty. Informacje na ten temat zebrane zostały przez Kuratorium w 2002 roku i według opinii tej instytucji są nadal przydatne do celów diagnostycznych ze względu na zbliżoną ilość placówek prowadzących szkolenie. Dane zawarte są w tabeli zbiorczej

Tabela 3. Kształcenie dorosłych w formach pozaszkolnych w województwie warmińsko-mazurskim

Kursy	Liczba kursów	Liczba słuchaczy	Liczba absolwentów	Liczba organizatorów
Ogółem	2 490	51 658	43 086	406
Języków obcych	175	1 763	580	12
Przyuczające do zawodu	426	6 191	5 980	125
Doskonające w zawodzie	401	7 705	6 534	27
Kursy przygotowujące do egzaminów na tytuły kwalifikacyjne	93	1 910	1 864	7
Kursy przygotowujące do uzyskania uprawnień zawodowych	322	5 152	4 817	16
Kursy bhp	611	20 708	17 304	49
Kursy przygotowujące do egzaminów eksternistycznych	66	2 213	1 138	11
Kursy przygotowujące do egzaminów wstępnych do szkół wyższych	12	152	39	2
Kursy pedagogiczne dla instruktorów	22	199	188	7
Kursy dla potrzeb własnych słuchaczy	362	5 665	4 642	150

Źródło: Warmińsko-Mazurskim Kuratorium Oświaty

Niemniej istotnym elementem w edukacji osób dorosłych jest system centrów kształcenia ustawicznego i praktycznego. Według informacji uzyskanych

w Warmińsko-Mazurskim Kuratorium Oświaty w województwie warmińsko-mazurskim funkcjonuje łącznie 19 placówek tego typu. Szczegółowe informacje zawarte są w tabeli.

Tabela 4. Kształcenie dorosłych w centrach kształcenia ustawicznego oraz centrach kształcenia praktycznego w województwie warmińsko - mazurskim w 2004 roku¹

I.p.	Nazwa placówki	CKU	CKP
1.	Centrum Kształcenia Ustawicznego w Elblągu	X	
2.	Centrum Kształcenia Praktycznego w Elblągu		X
3.	Centrum Kształcenia Praktycznego i Ustawicznego w Elku	X	X
4.	Centrum Kształcenia Ustawicznego i doskonalenia Nauczycieli w Giżycku	X	
5.	Centrum Kształcenia Praktycznego w Giżycku		X
6.	Zespół Szkół Rolniczych CKP w Gródkach		X
7.	CKU Nr 1 przy Z K w Iławie	X	
8.	Centrum Kształcenia Praktycznego w Karolewie		X
9.	Centrum Kształcenia Ustawicznego w Kętrzynie	X	
10.	Zespół Szkół - Rolnicze Centrum Kształcenia Ustawicznego w Lidzbarku Warmińskim	X	X
11.	Mragowskie Centrum Kształcenia	X	X
12.	Centrum Kształcenia Praktycznego w Nidzicy		X
13.	Centrum Kształcenia Ustawicznego w Zespole Szkół Elektronicznych i Telekomunikacyjnych w Olsztynie	X	
14.	Centrum Kształcenia Ustawicznego w Ostródzie	X	
15.	Centrum Kształcenia Ustawicznego w Zespole Szkół Zawodowych Nr 2 w Szczytnie	X	
16.	Centrum Kształcenia Praktycznego w Iławie		X
17.	Centrum Kształcenia Ustawicznego w Działdowie	X	
	Razem	11	9

Źródło: Warmińsko-Mazurskie Kuratorium Oświaty

¹ Dane dotyczą I półrocza 2004 roku - liczba i lokalizacja placówek mogła ulec zmianie ponieważ powstają nowe centra, nie ujęte w dostępnych zestawieniach statystycznych

2. Rynek pracy

Struktura zatrudnienia

Analiza struktury gospodarki Polski i regionu warmińsko-mazurskiego jest możliwa dzięki danym i szacunkom dotyczącym liczby pracujących w poszczególnych działach gospodarki, które są publikowane przez GUS na podstawie Powszechnego Spisu Ludności oraz Badania Aktywności Ekonomicznej Ludności (BAEL).

Struktury pracujących w województwie warmińsko-mazurskim i w Polsce niewiele się różnią między sobą. Udział pracujących w rolnictwie i przemyśle w województwie jest porównywalny do udziału w Polsce. Większy jest natomiast udział zatrudnionych w usługach.

Mimo zróżnicowanego tempa spadku zatrudnienia w rolnictwie, przemyśle i usługach województwa warmińsko-mazurskiego, zmiany te nie były na tyle głębokie, aby wpłynąć w sposób znaczący na dotychczasową strukturę gospodarki województwa, w której nadal dominują usługi.

Przeciętne zatrudnienie w województwie warmińsko-mazurskim w sektorze przedsiębiorstw wyniosło w grudniu 2004 roku 129,6 tys. osób. W odniesieniu do grudnia roku poprzedniego zatrudnienie zwiększyło się o 0,4%. W kraju w tym okresie przeciętne zatrudnienie zmniejszyło się o 0,9% w stosunku do roku ubiegłego.

W grudniu 2004 roku przeciętne zatrudnienie wynosiło 128,9 tys. było, zatem nieznacznie niższe niż w poprzednim miesiącu – 0,2%.

W porównaniu do okresu styczeń – grudzień ubiegłego roku największy wzrost zatrudnienia wystąpił w hotelach i restauracjach o 7,1% oraz transporcie, gospodarce magazynowej i łączności o 2,3%. Zatrudnienie zmniejszyło się w budownictwie 07,9% oraz obsłudze nieruchomości i firm 0 1,2%

Struktura aktywności ekonomicznej

Rosnąca od 1998 do 2003 roku i - mimo zarysowującego się systematycznego spadku - nadal wysoka stopa bezrobocia - oraz zmniejszający się wskaźnik zatrudnienia tj. udział osób pracujących w ogólnej liczbie ludności w wieku 15 lat i więcej, są jednym z największych problemów gospodarki regionu. Na koniec czwartego kwartału 2003 r. wskaźnik ten był mniej korzystny w porównaniu ze wskaźnikiem ogólnopolskim i wynosił odpowiednio dla kraju 44,2%, a dla województwa warmińsko-mazurskiego 42,8%, co stanowi różnicę rzędu 1,4 punktu procentowego.

Z danych Narodowego Spisu Powszechnego w 2002 roku wynika, że najwyższy wskaźnik zatrudnienia występuje w populacji osób z wykształceniem wyższym (76,4%), natomiast najniższy (16,7%) z wykształceniem gimnazjalnym – pełnym i niepełnym.

Wskaźnik zatrudnienia jest znacznie zróżnicowany terytorialnie. Najwyższy występuje w Olsztynie (46,8%) i powiecie iławskim (43,0%), najniższy w powiecie gołdapskim (34,4%) i bartoszyckim (34,7%). W stosunku do ludności wiejskiej wskaźnik ten wynosi 37,0%, a do ludności miejskiej 41,0%.

Wskaźnik zatrudnienia zróżnicowany jest także w zależności od płci: dla mężczyzn wynosi 45,0%, a dla kobiet 34,0%.

Według danych z Badania Aktywności Ekonomicznej Ludności (BAEL) w województwie warmińsko-mazurskim, współczynnik aktywności zawodowej tj. procentowy udział aktywnych zawodowo w ogólnej liczbie ludności, na koniec badanego okresu ukształtował się na poziomie 55% i był niższy niż w analogicznym okresie roku poprzedniego o 1,0%. Dla Polski wskaźnik ten ukształtował się na poziomie 54,8% i w stosunku do identycznego wskaźnika regionu był niższy o 0,2 punktu procentowego.

Wynagrodzenia

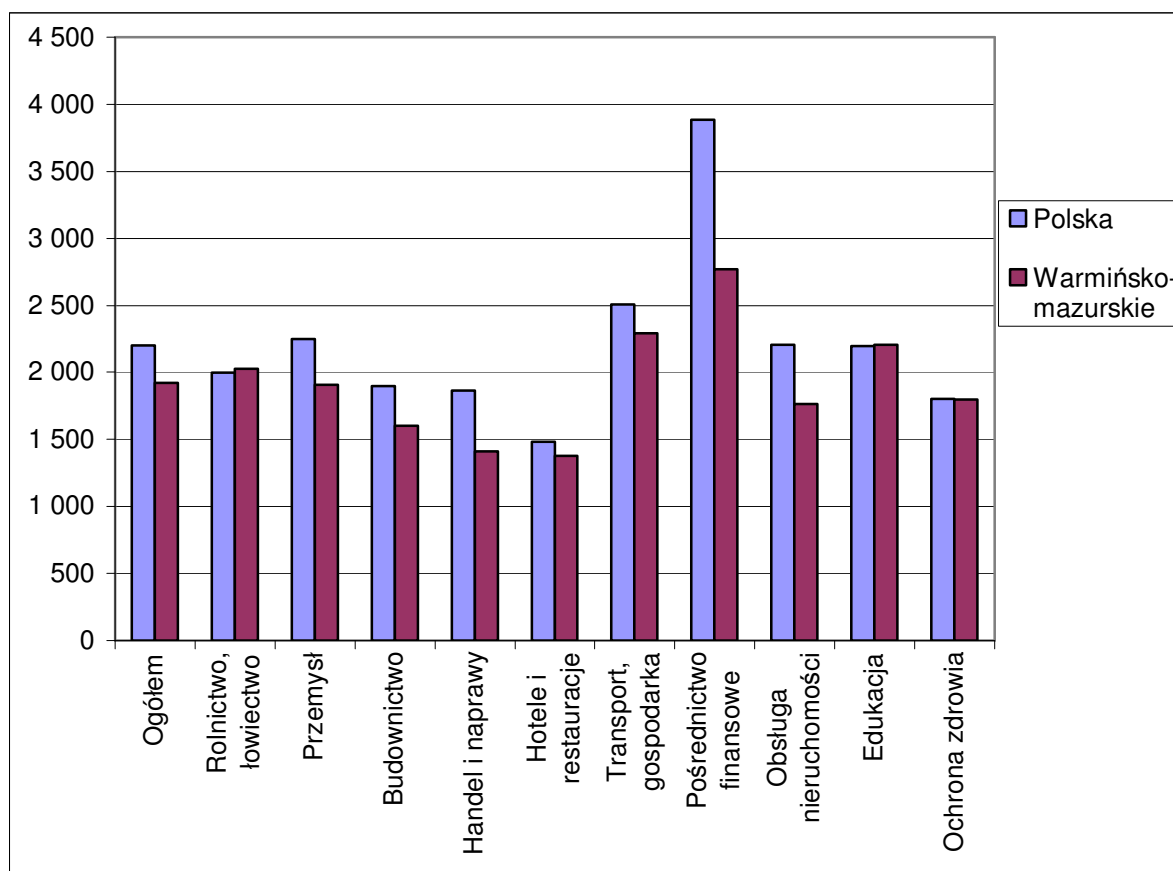
Przeciętne wynagrodzenie (okres od stycznia do grudnia) brutto w sektorze przedsiębiorstw w roku 2004 w województwie warmińsko-mazurskim wynosiło 1 968,95 zł i było wyższe o 0,8% niż w analogicznym okresie roku ubiegłego natomiast niższe od średniej krajowej o 279,52 zł, to jest o 12,7%.

Także wzrost średniego wynagrodzenia w ostatnich latach był w województwie niższy: w kraju wynagrodzenia wzrosły z 2 045,11 zł w roku 2001 do 2 201,47 zł w roku 2 003, to jest o 7,6% natomiast w województwie z 1 871,12 zł do 1 921,95 zł, to jest o 2,7%. Szczegółowe dane z podziałem na sekcje przedstawione są w tabeli i na wykresie poniżej:

Tabela 5. Przeciętne wynagrodzenie brutto w województwie warmińsko - mazurskim i w Polsce z podziałem na sekcje w 2004 roku

Wyszczególnienie	Polska	Warmińsko-Mazurskie	województwo/ Polska w %
OGÓŁEM	2 185,02	1 921,95	87,9
Rolnictwo, łowiectwo i leśnictwo	1 983,38	2 025,64	102,1
Przemysł	2 206,47	1 909,12	86,5
Budownictwo	1 810,14	1 603,11	72,7
Handel i naprawy	1 831,34	1 410,37	77,0
Hotele i restauracje	1 457,12	1 376,92	94,4
Transport, gospodarka magazynowa i łączność	2 481,31	2 294,26	92,5
Pośrednictwo finansowe	3 916,37	2 770,31	70,7
Obsługa nieruchomości i firm; nauka	2 279,12	1 763,30	77,4
Administracja publ., obrona narodowa i ubezpiec.	2 788,12	2 448,22	87,8
Edukacja	2 195,17	2 204,94	100,4
Ochrona zdrowia i opieka społeczna	1 804,31	1 796,67	99,6
Pozostała działalność usługowa	2 165,41	1 896,53	87,6

Wykres 2. Przeciętne wynagrodzenie brutto w województwie warmińsko-mazurskim i w Polsce z podziałem na sekcje w 2003 roku



Średnie wynagrodzenia w prawie wszystkich sekcjach są znacznie niższe w województwie niż w kraju z wyjątkiem sekcji: rolnictwo, łowiectwo i leśnictwo oraz edukacja, a także ochrona zdrowia i opieka społeczna gdzie wynagrodzenia są bliskie średniej krajowej.

Poziom życia – zamożność społeczeństwa i sfera ubóstwa

Równie niekorzystnie przedstawia się sytuacja w kwestii zróżnicowania przeciętnych miesięcznych dochodów na osobę w gospodarstwach domowych. W regionie dochody te uzyskiwane z pracy najemnej kształtują się na poziomie 75% średniego poziomu dla Polski, z gospodarstw rolnych na poziomie 98%, ze świadczeń społecznych również 98% i jedynie z pracy na własny rachunek dochody w województwie są wyższe od przeciętnych w kraju o 13%.

Porównując wysokość przeciętnych miesięcznych wydatków w gospodarstwach domowych w przeliczeniu na 1 osobę okazuje się, że wydatki na żywność i napoje bezalkoholowe kształtują się na poziomie 96% w stosunku do kraju, na napoje alkoholowe i wyroby tytoniowe 104%, natomiast wydatki mieszkańców województwa na towary nieżywnościowe i usługi sięgają zaledwie 80% średnich wydatków w kraju.

Biorąc pod uwagę ranking województw według stopy ubóstwa - region Warmii i Mazur wygląda równie niekorzystnie na tle kraju jak w przypadku cech wcześniej

opisanych. Jeżeli za granicę ubóstwa przyjąć minimum socjalne, to województwo zajmuje 15 miejsce (za podkarpackim). Natomiast, jeżeli uszeregujemy województwa według minimum egzystencji, relatywnej granicy ubóstwa czy ustawowej granicy ubóstwa to województwo uplasowane jest na 14 miejscu. Podobna sytuacja występuje w regionach świętokrzyskim i podkarpackim.

Przyjmując za wskaźnik sytuacji materialnej gospodarstwa domowego ogólny poziom wydatków gospodarstwa, to okaże się, że w gospodarstwach domowych regionu jest 17,1% osób żyjących poniżej ustawowej granicy ubóstwa. Odsetek ten większy jest tylko w województwie świętokrzyskim (19,1) i podkarpackim (18,4%).

3. Bezrobocie rejestrowane w województwie warmińsko-mazurskim

Rynek pracy w województwie warmińsko-mazurskim należy do najtrudniejszych w kraju, zarówno pod względem popytu jak i podaży pracy. Wpływa na to strukturalny charakter bezrobocia, wynikający z obszarów typowo rolniczych, obciążonych upadkiem państwowych gospodarstw rolnych, a także monokulturowego profilu uprzemysłowienia i związanym z tym niedostosowaniem struktury kształcenia zawodowego kadr do potrzeb reformowanej gospodarki.

3.1. Natężenie bezrobocia

Stopa bezrobocia, jaką odnotowano w województwie warmińsko-mazurskim na koniec grudnia 2004 roku wynosząca 29,2%, potwierdza tezę o wyższym zagrożeniu bezrobociem naszego regionu niż przeciętnie w kraju, gdzie odnotowano w tym czasie stopę bezrobocia na poziomie 19,1%.

W województwie warmińsko-mazurskim odnotowuje się duże zróżnicowanie przestrzenne w natężeniu bezrobocia. Poza aglomeracją olsztyńską, gdzie stopa bezrobocia jest niska i wynosi 11,0%, w kilkunastu powiatach jest ponad trzykrotnie wyższa.

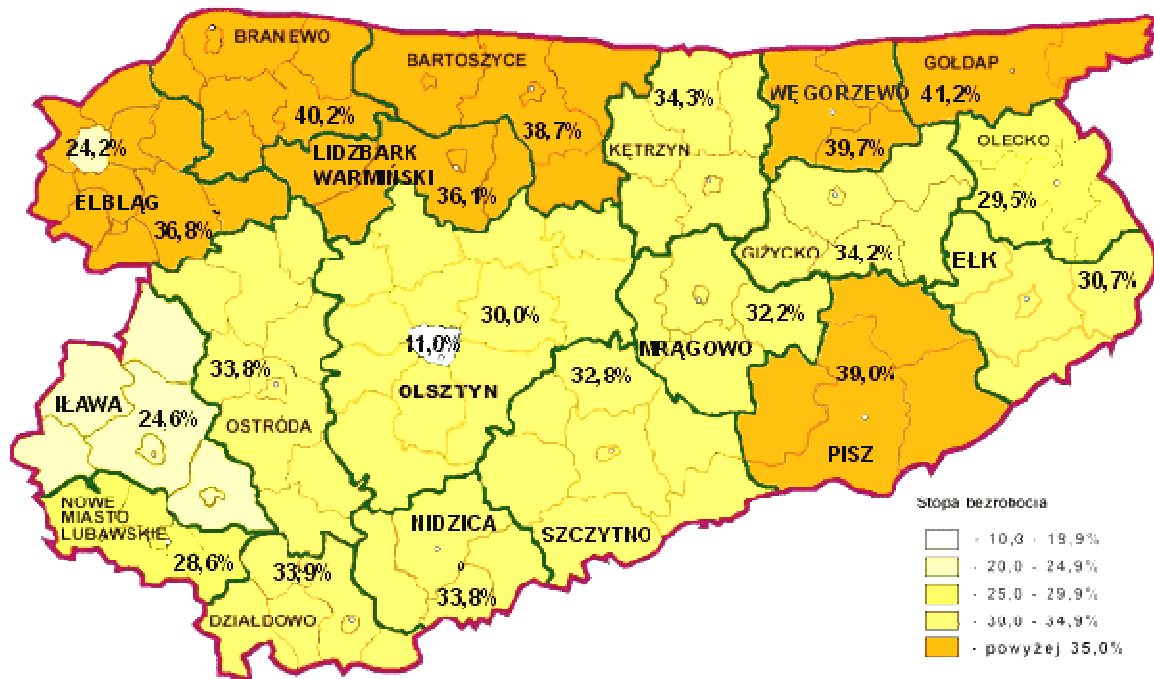
Rozpiętość między najniższym i najwyższym wskaźnikiem stopy bezrobocia w województwie wynosi ponad 30 pkt. procentowych.

Spośród 21 powiatowych urzędów pracy, tylko cztery odnotowały na swoim terenie stopę bezrobocia poniżej wskaźnika wojewódzkiego: elbląski grodzki (24,2%), iławski (24,6%), nowomiejski (28,6%) i olsztyński grodzki (11,0%).

Od pięciu lat województwo warmińsko-mazurskie charakteryzuje się najwyższym w kraju natężeniem bezrobocia. W ostatnim dniu grudnia 2004 roku bezrobotni zarejestrowani w urzędach pracy naszego regionu stanowili 29,2% ogólnej liczby ludności aktywnej zawodowo.

Mapa. Stopa bezrobocia w województwie warmińsko-mazurskim

stan na 31.XII. 2004 r.



Wskaźnik natężenia bezrobocia w regionie był wyższy o 10,1 pkt. procentowych od wskaźnika krajowego (19,1%).

W grudniu 2003 roku wskaźnik stopy bezrobocia wynosił 30,3% i był wyższy w porównaniu ze wskaźnikiem na poziomie kraju o 10,3 pkt. procentowego. W analogicznym okresie roku 2002 odpowiednio: 31,1% i 20,0%.

Wysokość stopy bezrobocia w województwie warmińsko-mazurskim w latach 2002-2004 na tle kraju przedstawia wykres poniżej.

Tabela 6. Stopa bezrobocia w latach 2002-2004

Stan na 31.XII.

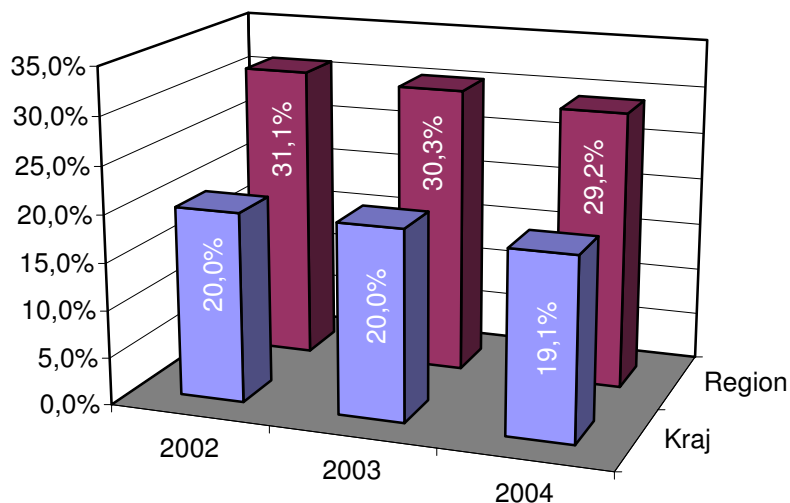
Wyszczególnienie	Rok 2002	Rok 2003	Rok 2004	Wzrost, spadek w pkt. %		
				3-2	4-3	4-2
1	2	3	4	5	6	7
Kraj	20,0	20,0	19,1	0	-0,9	-0,9
Region	31,1	30,3	29,2	-0,8	-1,1	-1,9

Źródło: Dane GUS

Wskaźnik stopy bezrobocia w regionie w stosunku do ubiegłego roku był mniejszy o 1,1 pkt. proc., natomiast w stosunku do okresu sprzed dwóch lat stopa bezrobocia spadła o 1,9 pkt. proc. Pod tym względem obserwujemy korzystniejszą tendencję niż przeciętnie w kraju.

Wykres 3. Stopa bezrobocia w województwie warmińsko-mazurskim na tle kraju

stan na 31.XII.



3.2. Poziom bezrobocia

W ujęciu regionalnym, obok stopy bezrobocia istotna jest także liczba osób pozostających bez pracy.

Na koniec grudnia 2004 roku bezrobocie rejestrowane w regionie osiągnęło najniższy od 3 lat poziom; 162 361 osób. Mimo sukcesywnego spadku, nadal wysoki poziom bezrobocia wynika z jednoczesnego występowania szeregu procesów i uwarunkowań generujących to zjawisko. Wśród nich na pierwszym miejscu należy wymienić tempo wzrostu gospodarczego i powiązany z nim nieznaczny, przynajmniej na razie, wzrost liczby miejsc pracy.

Wysoki poziom bezrobocia stymulowały również inne obiektywne uwarunkowania, przede wszystkim takie jak:

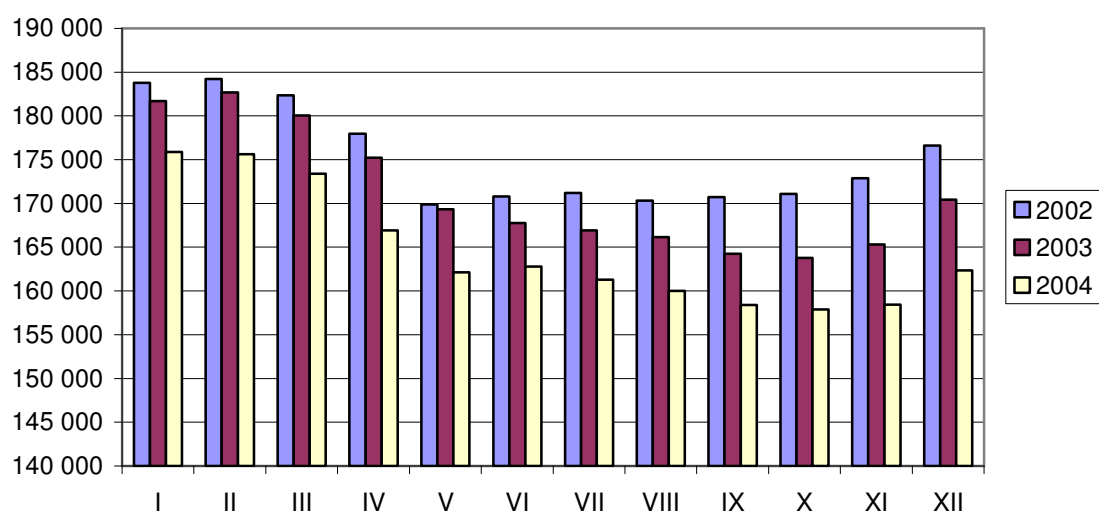
- wchodzenie na rynek pracy licznych roczników wyżu demograficznego,
- procesy restrukturyzacyjne w gospodarce i zatrudnieniu,
- ograniczenia w interwencyjnych działaniach państwa na rzecz rynku pracy, spowodowane trudnościami budżetowymi.

Zauważalną tendencją regionalnego bezrobocia jest zjawisko sezonowości, polegające na wzmożonych rejestracjach w pewnych miesiącach oraz spadku liczby zarejestrowanych w innych okresach.

Miesiące wiosenne są okresami spadku liczby bezrobotnych. Ta sytuacja wynika między innymi z rozpoczęcia pracy w budownictwie i rolnictwie, a także zwiększenia zatrudnienia w sezonie turystycznym.

Wyższy poziom bezrobocia przypada na miesiące kończące rok kalendarzowy. Zmiany te obrazuje poniższy wykres.

Wykres 4. Bezrobotni zarejestrowani w województwie warmińsko-mazurskim w latach 2002-2004



Obserwowany od trzech lat spadek poziomu bezrobocia miał miejsce w warunkach wzrostu zasobów pracy spowodowanych wchodzeniem na rynek pracy młodzieży z wyżu demograficznego. Ostatecznie na mapie kraju warmińsko-mazurskie uplasowało się na 12 miejscu.

Tabela 7. Dynamika spadku bezrobocia w latach 2002-2004 na tle kraju

stan na 31.XII.

Rok	Liczba bezrobotnych		Spadek do poprzedniego roku		Spadek do 2002 roku		% spadek do roku poprzedniego		% spadek do roku 2002	
	Kraj	Region	Kraj	Reg.	Kraj	Reg.	Kraj	Reg.	Kraj	Reg.
2002	3 216	176	x	x	x	x	x	x	x	x
2003	958	629	-41 284	-6 199	-41 284	-6 199	1,3%	3,5%	1,3%	3,5%
2004	674	430	-176 073	-8 069	-217357	-14268	5,5%	4,7%	6,7%	-8,1%

Źródło: GUS

Dynamika spadku poziomu regionalnego bezrobocia w porównaniu z krajem wykazuje, podobnie jak w przypadku stopy bezrobocia, korzystniejsze tendencje.

Na przestrzeni trzech lat liczba bezrobotnych w województwie warmińsko-mazurskim spadła o 8,1%; w kraju 6,7%.

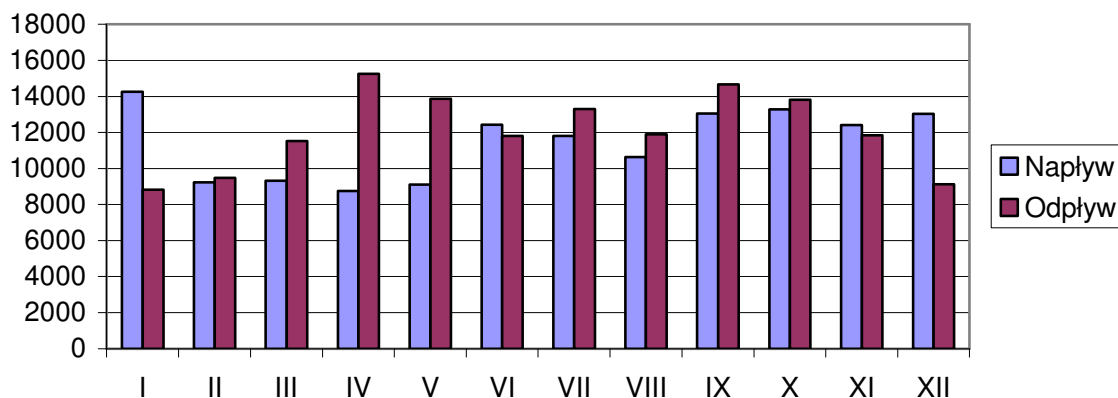
3.3. Płynność rynku pracy

Płynność rynku pracy wyrażająca się skalą napływu i odpływu jest jednym z podstawowych parametrów charakteryzujących sytuację na rynku pracy.

W roku 2004 liczba zarejestrowanych bezrobotnych zmieniała się osiągając minimum w kwietniu (157 876 osób) i maksimum w styczniu (175 865 osób).

Podobnym wahaniom podlegała liczba nowo zarejestrowanych (napływ) i wyłączeń bezrobotnych z ewidencji (odpływ), co przedstawia wykres.

Wykres 5. Ruch bezrobotnych w województwie warmińsko-mazurskim w roku 2004



Przedstawiona tendencja wystąpiła również w latach ubiegłych. Strukturę napływu w latach 2002-2004 przedstawia zestawienie poniżej.

Tabela 8. Napływ do bezrobocia w latach 2002-2004

stan na 31.XII

Rok	Nowo zarejestrowani	W tym:		Wzrost do poprzedniego roku	Wzrost do 2002 roku	Wzrost do poprzedniego roku w %	Wzrost do 2002 roku w %
		Po raz pierwszy	Kolejny raz				
2002	126 755	32 283	94 472	x	x	x	x
2003	134 211	30 508	103 703	7 456	7 456	5,9%	5,9%
2004	137 304	27 912	109 392	3 093	10 549	2,3%	8,3%

Źródło: Dane WUP w Olsztynie

Analiza struktury napływu do bezrobocia na przestrzeni ostatnich trzech lat wykazuje spadek rejestrujących się po raz pierwszy (o 13,5%). Wzrost o 15,8% liczby osób powracających do ewidencji po raz kolejny jest zjawiskiem niekorzystnym, wskazującym na niestabilny rynek pracy.

Wśród tej grupy, tylko 10%, stanowią powracający do ewidencji, uczestnicy aktywnych form przeciwdziałania bezrobociu (tj. prac interwencyjnych, robót publicznych, szkoleń).

W roku 2004 z ewidencji bezrobotnych wyrejestrowano 145 373 osoby. W okresie ostatnich trzech lat, odpływ z bezrobocia wzrósł o ponad 13,0%.

Tabela 9. Przyczyny odpływu z bezrobocia w latach 2002-2004

stan na 31.XII.

Rok	Ogółem wyłączeni	W tym z powodu:					
		Podjęcia pracy	% 3:2	Rozpoczęcia szkolenia lub stażu	% 5:2	Nie potwierdzenia gotowości do pracy	% 7:2
1	2	3	4	5	6	7	8
2002	128 480	66 072	51,4%	8 956	7,0%	39 631	30,8%
2003	140 410	70 957	50,5%	14 862	10,6%	40 761	29,0%
2004	145 373	72 393	49,5%	14 648	10,0%	44 659	30,7%

Źródło: Dane WUP w Olsztynie

Najczęściej wskazywaną przyczyną wyrejestrowania z ewidencji bezrobotnych są podjęcia pracy. Z tego powodu rokrocznie odpływa z bezrobocia około 50% ogółu wyrejestrowanych. Rozpatrując przyczyny wyłączeń z powodu nie potwierdzenia gotowości do podjęcia pracy, powiatowe urzędy pracy najczęściej wskazują:

- zlekceważenie przez bezrobotnego obowiązku zgłoszenia się w wyznaczonym terminie (30,3%),
- nielegalne podjęcie pracy (23,4%),
- brak środków materialnych na dotarcie do urzędu pracy (12,6%),
- podjęcie legalnej pracy i nie powiadomienie o tym fakcie urzędu pracy (10,3%),
- wyjazd z miejsca zamieszkania w celu innym niż praca (8,9%),
- choroba własna lub członka rodziny (6,8%),
- inne problemy z dojazdem (3,9%),
- inne problemy rodzinne (3,9%),
- brak wiary w skuteczność urzędu (3,7%),
- obawa lub strach przed urzędową procedurą (1,8%),
- niechęć do kontaktów z urzędami (1,8%).

Mobilność rynku pracy mierzona liczbą napływów i odpływów ograniczona jest przez nasilające się bezrobocie długotrwałe; ponad 52,0% bezrobotnych pozostaje bez pracy dłużej niż 12 miesięcy, 41,5% od jednego do 12 miesięcy, tylko 6,2% krócej niż 1 miesiąc. Wynika z tego, iż aktywnie na rynku pracy funkcjonuje mniej niż połowa bezrobotnych.

Wskaźnik płynności rynku pracy wyrażony stosunkiem liczby bezrobotnych, którzy podjęli pracę w danym okresie, do liczby nowo zarejestrowanych w tym okresie wynosi dla województwa warmińsko-mazurskiego 52,7% (w roku 2002 – 52,1%, 2003 – 52,9%).

3.4. Struktura regionalnego bezrobocia

Niekorzystna struktura bezrobocia, zwłaszcza niektórych subpopulacji bezrobotnych, powoduje utrwalenie się dotkliwych społecznie i ekonomicznie cech regionalnego rynku pracy. Dotyczy to przede wszystkim:

- hermetyzacji rynku pracy dla osób z niskimi kwalifikacjami i o niskim poziomie wykształcenia,
- braku miejsc pracy dla osób w najmłodszych grupach wiekowych (18-24 lata),

- wydłużania się okresu pozostawania bez pracy, szczególnie mieszkańców wsi, w tym osiedli po-pegeerowskich,
- zmniejszania się udziału osób z uprawnieniami zasiłkowymi.

Tabela 10. Wybrane kategorie bezrobotnych w województwie warmińsko-mazurskim w latach 2002-2004

stan na 31.XII.

Kategorie bezrobotnych	Rok 2002	Rok 2003	Rok 2004	Wzrost spadek do 2002 w %	Udział w ogóle bezrobotnych		
					2002	2003	2004
Zarejestrowani ogółem	176 629	170 430	162 361	-8,1%	100,0	100,0	100,0
w tym:							
- poprzednio pracujący	137 660	132 338	126 873	-7,8%	77,9%	77,6%	78,1%
- dotychczas niepracujący	38 969	38 092	35 488	-8,9%	22,1%	22,4%	21,9%
- niepełnosprawni	2 497	3 265	3 615	44,7%	1,4%	1,9%	2,2%
- zamieszkali na wsi	84 337	82 402	79 613	-5,6%	47,7%	48,3%	49,0%
- bez prawa do zasiłku	143 661	140 458	132 253	-7,9%	81,3%	82,4%	81,5%
- z prawem do zasiłku	32 968	29 972	30 098	-8,7%	18,7%	17,6%	18,5%

Źródło: Dane WUP w Olsztynie

Tabela11. Struktura bezrobocia w województwie warmińsko-mazurskim w roku 2004 według wybranych kategorii

PUP	Bezrobotni ogółem	Pozycja w regionie	W tym:							
			Kobiety	% 4:2	Zamieszkali na wsi	% 6:2	Młodzież 18-24 lat	% 8:2	Z prawem do zasiłku	% 10:2
1	2	3	4	5	6	7	8	9	10	11
Bartoszyce	9 420	5	4 953	52,6%	4 750	50,4%	2 219	23,6%	1 721	18,3%
Braniewo	6 557	15	3 432	52,3%	3 522	53,7%	1 318	20,1%	1 223	18,7%
Działdowo	8 423	8	4 949	58,8%	4 823	57,3%	2 029	24,1%	1 698	20,2%
Elbląg Grodzki	11 841	2	6 403	54,1%	-	-	2 475	20,9%	2 280	19,3%
Elbląg Ziemiński	7 758	12	4 177	53,8%	5 575	71,9%	1 959	25,3%	1 306	16,8%
Elk	9 622	4	4 920	51,1%	4 438	46,1%	2 193	22,8%	1 930	20,1%
Giżycko	7 583	13	3 885	51,2%	3 612	47,6%	1 712	22,6%	1 350	17,8%
Gołdap	4 416	18	2 257	51,1%	2 475	56,0%	957	21,7%	702	15,9%
Iława	9 184	6	5 273	57,4%	4 331	47,2%	2 453	26,7%	1 772	19,3%
Kętrzyn	8 265	9	4 084	49,4%	4 208	50,9%	1 848	22,4%	1 437	17,4%
Lidzbark Warm.	6 193	16	3 017	48,7%	2 764	44,6%	1 460	23,6%	1 067	17,2%
Mragowo	6 640	14	3 325	50,1%	3 620	54,5%	1 758	26,5%	1 376	20,7%
Nidzica	4 176	19	2 127	50,9%	2 621	62,8%	1 151	27,6%	934	22,4%
Nowe Miasto L.	4 590	17	2 534	55,2%	3 520	76,7%	1 271	27,7%	1 127	24,6%
Olecko	3 983	20	2 079	52,2%	2 379	59,7%	933	23,4%	704	17,7%
Olsztyn Grodzki	9 011	7	4 816	53,4%	-	-	1 601	17,8%	820	9,1%
Olsztyn Ziemiński	11 569	3	6 261	54,1%	8 055	69,6%	2 741	23,7%	2 361	20,4%
Ostróda	13 368	1	7 399	55,3%	7 846	58,7%	3 029	22,7%	2 313	17,3%
Pisz	8 199	10	4 026	49,1%	3 737	45,6%	1 795	21,9%	1 930	23,5%
Szczytno	8 026	11	4 086	50,9%	5 330	66,4%	2 233	27,8%	1 495	18,6%
Węgorzewo	3 537	21	1 745	49,3%	2 007	56,7%	795	22,5%	552	15,6%
Województwo	162 361	x	85 748	52,8%	79 613	49,0%	37 930	23,4%	30 098	18,5%

Tabela 12. Dynamika bezrobocia w województwie warmińsko-mazurskim w latach 2003-2004

Powiatowy Urząd Pracy	Bezrobotni ogółem		Wzrost/ spadek do 2003	Wzrost/ spadek do 2003 w %	Stopa bezrobocia		Wzrost/spadek do 2003 w pkt. proc.
	2003	2004			2003	2004	
Bartoszyce	9 732	9 420	-312	-3,2%	39,6%	38,7%	-0,9
Braniewo	6 672	6 557	-115	-1,7%	40,6%	40,2%	-0,4
Działdowo	8 843	8 423	-420	-4,7%	35,1%	33,9%	-1,2
Elbląg. Grodzki	12 942	11 841	-1 101	-8,5%	26,0%	24,2%	-1,8
Elbląg-Z.	8 091	7 758	-333	-4,1%	37,8%	36,8%	-1,0
Elk	10 065	9 622	-443	-4,4%	31,7%	30,7%	-1,0
Giżycko	7 555	7 583	28	0,4%	34,1%	34,2%	0,1
Gołdap	4 642	4 416	-226	-4,9%	42,5%	41,2%	-1,3
Iława	9 951	9 184	-767	-7,7%	26,2%	24,6%	-1,6
Kętrzyn	8 311	8 265	-46	-0,6%	34,5%	34,3%	-0,2
Lidzbark Warmiński	6 058	6 193	135	2,2%	35,7%	36,1%	0,4
Mragowo	7 299	6 640	-659	-9,0%	34,4%	32,2%	-2,2
Nidzica	4 171	4 176	5	0,1%	33,8%	33,8%	0,0
Nowe Miasto Lubawskie	4 736	4 590	-146	-3,1%	29,3%	28,6%	-0,7
Olecko	4 278	3 983	-295	-6,9%	31,0%	29,5%	-1,5
Olsztyn Grodzki	9 796	9 011	-785	-8,0%	11,9%	11,0%	-0,9
Olsztyn Ziemski	12 643	11 569	-1 074	-8,5%	31,9%	30,0%	-1,9
Ostróda	14 546	13 368	-1 178	-8,1%	35,8%	33,8%	-2,0
Pisz	7 826	8 199	373	4,8%	38,0%	39,0%	1,0
Szczytno	8 639	8 026	-613	-7,1%	34,5%	32,8%	-1,7
Węgorzewo	3 634	3 537	-97	-2,7%	40,4%	39,7%	-0,7
Województwo	174 430	162 361	-8 069	-4,7%	30,3%	29,2%	-1,1

Parametry dotyczące udziału wybranych kategorii bezrobotnych, wykazują niewielkie tendencje wzrostowe, z zaznaczeniem tendencji spadkowej w kategorii „bezrobotni z prawem do zasiłku” i „dotychczas niepracujący”.

Bezrobotni bez prawa do zasiłku

Brak świadczeń osłonowych z Funduszu Pracy sprowadza do pogłębienia ubóstwa i zwiększa udział potencjalnych klientów pomocy społecznej. Dominującym czynnikiem przyznania świadczeń z pomocy społecznej w latach 2002-2004 było bezrobocie. Ta tendencja utrzymuje się od kilku lat, co wydaje się zrozumiałe z uwagi na fakt, że województwo warmińsko-mazurskie należy do regionów o najwyższej w kraju stopie bezrobocia, przy jednym z najniższych w Polsce wskaźników zamożności ludności.

W regionie warmińsko-mazurskim z pomocy społecznej z powodu bezrobocia korzysta prawie 195 tys. osób, tj. ponad 13% ogólnej liczby mieszkańców województwa.

Bezrobocie, jako przyczyna przyznania pomocy, najbardziej jaskrawo występowało w powiatach:

- elbląskim ziemskim – 23% ludności powiatu,
- bartoszyckim – 19,9%,
- kętrzyńskim – 18,7%.

Najniższy wskaźnik występuje w powiatach:

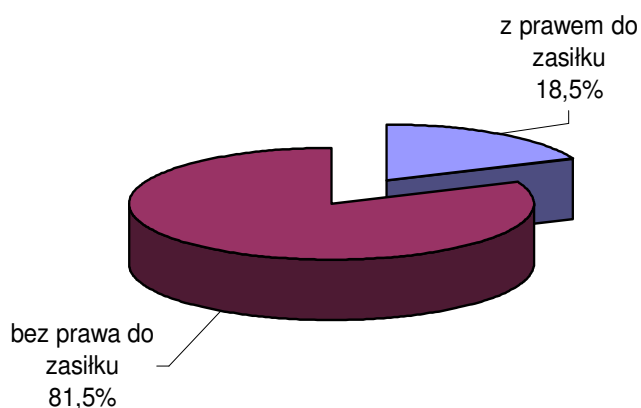
- olsztyńskim grodzkim – 4,6%,
- elbląskim grodzkim – 4,5%.

Bezrobotni bez prawa do zasiłku to przede wszystkim osoby długotrwale pozostające bez pracy, stanowiące najliczniejszą i najtrudniejszą do aktywizacji grupę ryzyka. Bez prawa do zasiłku pozostaje 81,5% bezrobotnych, a ich udział z roku na rok wzrasta.

W końcu grudnia 2004 roku uprawnionych do zasiłku było tylko 30 098 bezrobotnych tj. 18,5%. Ich liczba w ciągu trzech lat zmniejszyła się o 8,7%.

Kwota na zasiłki dla bezrobotnych stanowi około połowę wydatków z Funduszu Pracy.

Wykres 6. Bezrobotni z prawem do zasiłku w ogólnej populacji bezrobotnych



Bezrobotni zamieszkali na wsi

Liczba bezrobotnych zamieszkujących obszary wiejskie spadła z 84 337 osób w roku 2002 do 79 613 na koniec grudnia 2004, tj. o 4 724 (5,6%) osoby. Zwiększył się natomiast udział tej kategorii bezrobotnych w ogólnej liczbie zarejestrowanych o 1,3 pkt. procentowe, stanowiąc na koniec roku 2004 roku 49,0%.

Udział mieszkańców wsi w ogólnej populacji bezrobotnych jest zróżnicowany przestrzennie, największy obserwujemy w powiatach:

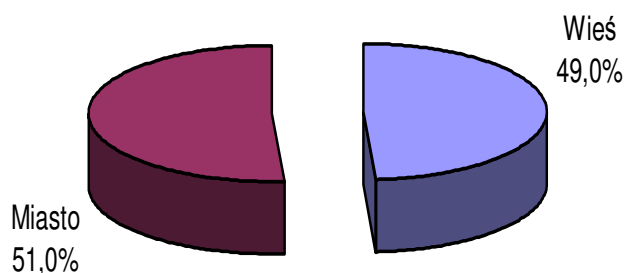
- nowomiejskim – 76,7%,
- elbląskim ziemskim – 71,9%,
- olsztyńskim ziemskim – 69,2%.

Niższy niż przeciętnie w województwie, w powiatach:

- ełckim – 46,1%
- giżyckim - 47,6%
- ławskim – 47,2%
- lidzbarskim – 44,6%
- piskim – 45,

Do końca grudnia 2004 roku zarejestrowało się 58 286 bezrobotnych z terenu wiejskiego (42,5% ogólnego napływu). Odpływ tej kategorii bezrobotnych wynosił 61075 osób (41,7% odpływu ogółem), z czego 50,8% (31 039 osób) z powodu podjęcia pracy.

Wykres 7. Udział mieszkańców wsi w bezrobociu

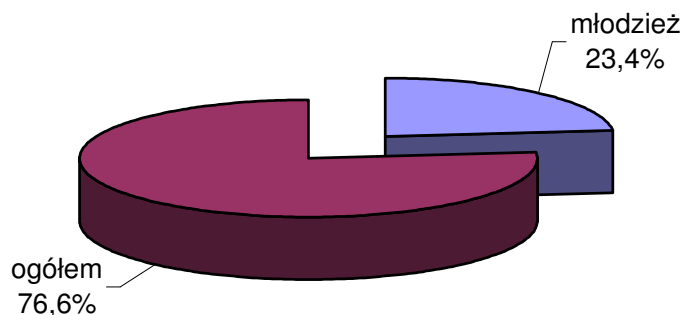


Udział mieszkańców wsi w regionalnym bezrobociu (49,0%), jest ponad 6,0 pkt. procentowych wyższy niż średnio w kraju.

Bezrobotna młodzież

W województwie warmińsko-mazurskim, bezrobocie dotyka przedstawicieli wszystkich przedziałów wiekowych, również lokującego się pomiędzy 18 a 24 rokiem życia.

Wykres 8. Bezrobotna młodzież



Młodzi ludzie, wchodzący na rynek pracy stanowili w grudniu 23,4% ogółu bezrobotnych, tj. o 1,3 pkt. procentowego mniej niż w analogicznym okresie 2003 roku oraz o 2,6 pkt. proc. mniej w stosunku do roku 2002.

Duża część młodych bezrobotnych przejawia pewną aktywność zatrudnieniową. W roku 2004 pracę podjęły 20 983 osoby, co stanowi 36,9% całego odpływu młodzieży. Prawie 15,4% (8 753 osoby) rozpoczęło staż lub szkolenie zawodowe.

Znaczny odsetek młodzieży podejmującej pracę (83,7%, tj. 17 570 osób) zdobył pracę poza subsydiami z Funduszu Pracy, co oznacza wyższy niż w całej populacji popyt na pracę ludzi młodych i lepszą ich sytuację na rynku pracy.

Tabela 12. Bezrobotna młodzież

Stan na 31.XII.

Rok	Ogółem bezrobotni	W tym: młodzież 18 – 24 lata	Udział młodzieży w bezrobociu		Spadek w pkt. proc. 5-4
			w regionie	w kraju	
1	2	3	4	5	6
2002	176 629	45 704	25,9	27,9	2,0
2003	170 430	41 906	24,6	26,0	1,4
2004	162 361	37 930	23,4	26,0	2,6
Spadek do 2002	-13 998	-7 774	-2,5	-1,9	x
Spadek w %	- 8,1	-17,0	x	x	x

Źródło: Dane WUP w Olsztynie

Aktywność młodzieży przejawia się również w większej dynamice spadku tej kategorii bezrobotnych – na przestrzeni 3 lat 17%, gdzie spadek w całej populacji bezrobotnych w badanym okresie wyniósł 8,1%.

W kraju w porównaniu z regionem udział młodzieży w populacji bezrobotnych jest wyższy niż średnio w województwie warmińsko – mazurskim, chociaż dynamika spadku na przestrzeni 3 lat w kraju (3,1 pkt) jest większa niż w regionie (1,9 pkt).

Bezrobotni według ostatniego miejsca pracy

Ponad 54% bezrobotnych jako ostatnie miejsce zatrudnienia podaje jedną z sześciu sekcji działalności: rolnictwo i leśnictwo, przetwórstwo przemysłowe, budownictwo, handel, administracja publiczna, pozostała działalność usługowa, komunalna, społeczna i indywidualna. Najwyższy udział wśród zgłoszonych ofert pracy mają oferty pracy w przetwórstwie przemysłowym (22,9%), budownictwie (11,3%), handlu (15%), administracji (19,2%).

Tabela 13. Bezrobotni według rodzaju działalności ostatniego miejsca pracy

Stan na XII. 2004 r.

Lp.	Sekcja wg. Europejskiej Klasyfikacji Działalności	Liczba bezrobotnych	Oferty pracy	Udział w ogóle bezrobotnych w %
1	Rolnictwo, łowiectwo, leśnictwo	11 549	1 074	7,1
2	Rybołówstwo, rybactwo	103	18	0,06
3	Górnictwo i kopalnictwo	301	44	0,2
4	Przetwórstwo przemysłowe	26 898	8 824	16,6
5	Wytwarzanie i zaopatrywanie w energię elektryczną, gaz i wodę	1 147	408	0,7
6	Budownictwo	11 604	4 359	7,1
7	Handel hurtowy i detal	20 862	6 236	12,8
8	Hotele i restauracje	3 741	1 292	2,3
9	Transport, gospodarka	3 571	1 433	2,2
10	Pośrednictwo finansowe	1 342	1 202	0,8
11	Obsługa nieruchomości	4 168	2 437	2,6
12	Administracja publiczna i obrona narodowa	11 492	7 237	7,1
13	Edukacja	2 388	1 716	1,5
14	Ochrona zdrowia i opieka społeczna	3 858	1 884	2,4
15	Pozostała działalność usługowa, komunalna, społeczna, indywidualna	6 430	2 412	4,0
16	Gospodarstwa domowe zatrudniające pracowników	1 039	-	0,6
17	Działalność niezidentyfikowana	16 380	-	10,1
18	Dotychczas niepracujący	3 5 488	-	23,5
	Ogółem	162 361	40576	x

Źródło : Dane WUP w Olsztynie

Bezrobotne osoby niepełnosprawne

Udział tej kategorii bezrobotnych w ogólnej populacji od trzech lat wzrasta; od 1,4% w roku 2002 do 2,2% w roku 2004.

W stosunku do 2002 roku obserwujemy znaczny wzrost liczby podejmujących pracę (o ponad 60,9%). Więcej jest również ofert pracy kierowanych do osób

niepełnosprawnych zarejestrowanych w urzędach pracy i posiadających status osoby bezrobotnej (wzrost o 11,5%). Szczegółowe dane przedstawione są w tabeli:

Tabela 14. Bezrobotni niepełnosprawni

Stan 31.XII.

Rok	Ogółem bezrobotni	w tym: osoby niepełnosprawne	Udział % 3:2	Napływ	Podjęcia pracy	Oferty pracy
1	2	3	4	5	6	7
2002	176 629	2 497	1,4%	1 631	1 123	1 227
2003	170 430	3 265	1,9%	2 369	1 384	978
2004	162 361	3 615	2,2%	3 066	1 807	1 368
Spadek/ wzrost do 2002	-14 268	+1 118	+0,6	+ 1 435	+684	+141
Spadek/ wzrost w %	-8,1	+42,4%	x	+ 88,0	+60,9	+11,5

Źródło: Dane WUP w Olsztynie

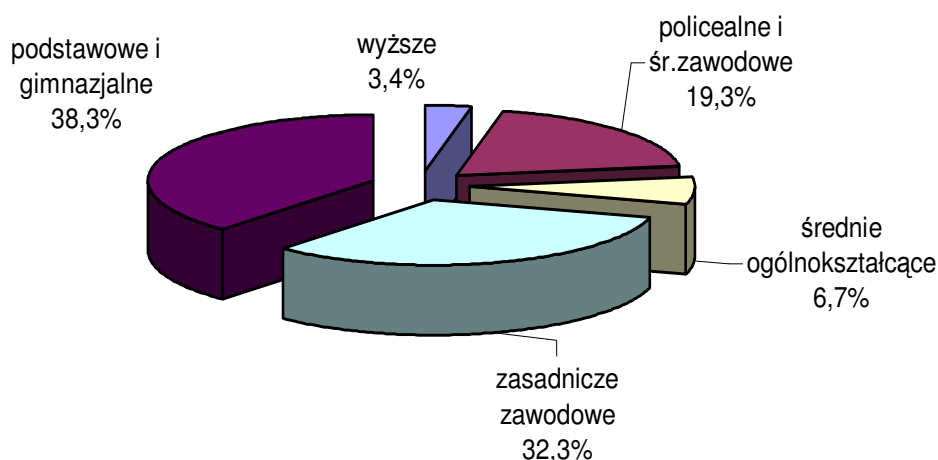
Mimo, iż w strukturze regionalnego bezrobocia niepełnosprawni mają niewielki udział, niedobór miejsc pracy dla tej kategorii bezrobotnych jest szczególnie newralgiczny w aspekcie nie tylko ekonomicznym, ale przede wszystkim społecznym.

Bezrobotni według wykształcenia

Utrzymuje się wysoki udział bezrobotnych z wykształceniem gimnazjalnym² – 38,3% i zasadniczym zawodowym 32,4%, chociaż udział tych grup w ogólnej populacji bezrobotnych spada.

Niepożądanym zjawiskiem z punktu widzenia społecznego i ekonomicznego jest wzrastający udział w populacji bezrobotnych, osób z wykształceniem wyższym, mimo, że ta kategoria bezrobotnych reprezentowana jest najmniej licznie – obecnie 3,4%.

Wykres 9. Bezrobotni według wykształcenia w roku 2004



² w tym: z wykształceniem podstawowym i niepełnym podstawowym – zapis wynika z zasad reformy edukacji

Można zaobserwować pewną zależność między poziomem wykształcenia bezrobotnych, a okresem pozostawania bez pracy; im niższe wykształcenie tym większe ryzyko znalezienia się w gronie bezrobotnych – prawie 32% długotrwale bezrobotnych to osoby z wykształceniem zasadniczym zawodowym, a ponad 44,0% populacji posiada wykształcenie gimnazjalne i niższe.

Według Narodowego Spisu Powszechnego, stopa bezrobocia dla osób z wykształceniem wyższym wynosi ok. 6%. Dla osób z wykształceniem zasadniczym zawodowym 35%, a z wykształceniem średnim ogólnokształcącym ponad 29%.

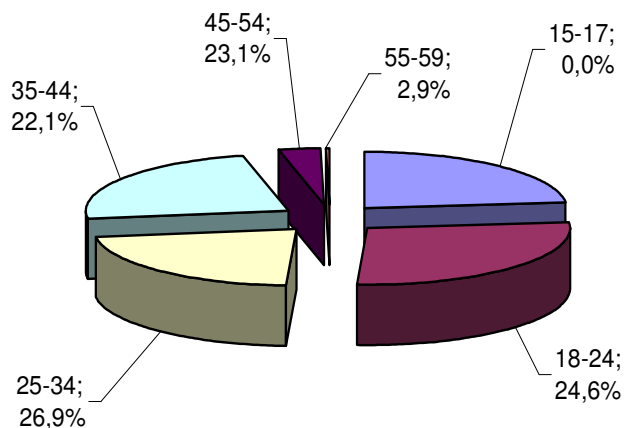
Bezrobotni według wieku

Regionalne bezrobocie cechuje wysoka reprezentacja osób młodych. Wśród bezrobotnych, młodzież w wieku 18-24 lata stanowi 23,4% (37 930 osób), co przy udziale tej kategorii wiekowej w ogólnej populacji mieszkańców województwa wynoszącym ok. 13% oznacza wysoką nad-reprezentację młodzieży wśród osób pozostających bez pracy. Jednak udział tej grupy młodzieży w strukturze zmniejszył się w ciągu trzech lat z 25,9% do 23,4%. Taki stan rzeczy należy ocenić jako efekt działań w ramach zadań PAOW, PHARE i programu „Pierwsza Praca”.

Bezrobotni do 34 roku życia to 50,7% (82 339 osób) populacji.

Tendencję spadkową obserwujemy również w grupie bezrobotnych w wieku 35-44 lata (2,0 pkt. proc.), natomiast zwiększa się udział osób w wieku 25-34 lata (0,4 pkt. proc.), 45-54 lata (2,8 pkt. proc) oraz w najstarszej grupie wiekowej 55 lat i powyżej, chociaż kategoria ta reprezentowana jest najmniej licznie (1,3 pkt. proc.).

Wykres 10. Bezrobotni według wieku w roku 2004



Długotrwale bezrobotni

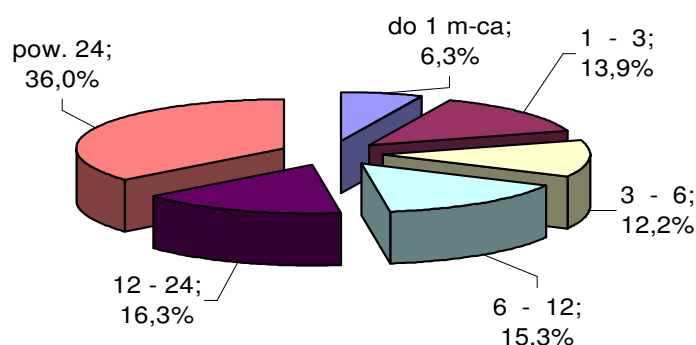
Istotnym, z punktu widzenia mobilności jest czas pozostawania bez pracy. Ponad 52% bezrobotnych w regionie pozostaje bez pracy dłużej niż 12 miesięcy, z czego 36,0% powyżej 2 lat. Ta ostatnia kategoria bezrobotnych stanowi szczególną grupę, zagrożoną wykluczeniem społecznym. W populacji długotrwale bezrobotnych udział kategorii demograficznych i społeczno - zawodowych przedstawia się następująco:

- długotrwale bezrobotni, tj. pozostający poza obiegiem rynku pracy od 12 do 24 miesięcy stanowili 16,3% ogółu bezrobotnych, zatem zjawisko to stanowi ważny problem polityki rynku pracy w województwie,
- bezrobotni pozostający w ewidencji ponad 24 miesiące stanowili 36,0%,
- młodzież w wieku 18 - 24 lata reprezentowana była w 16,2%, osoby w przedziale wiekowym 25 - 34 lata stanowili 26,0%, 35 - 44-latków było 24,8%. Natomiast przedstawiciele wieku średniego sytuujących się pomiędzy 45 a 54 rokiem życia było 8,4%,
- prawie 36,0 % długotrwale bezrobotnych legitymuje się stażem pracy do 5 lat, 21,7% populacji nie posiada żadnego stażu zawodowego. Blisko 28,0% bezrobotnych ma długoletnie doświadczenie zawodowe – od 10 do 30 lat.

Reasumując można stwierdzić, że długotrwale bezrobotni to przede wszystkim osoby legitymujące się niskim poziomem wykształcenia oraz krótkim lub całkowitym brakiem stażu pracy.

Wykres pokazuje populację długotrwale bezrobotnych na tle innych grup, według czasu pozostawania bez pracy.

Wykres 11. Bezrobotni wg. czasu pozostawania bez pracy w roku 2004



3.5. Bezrobotni i oferty pracy według grup zawodów i specjalności w województwie warmińsko-mazurskim³

Podaż pracy, mierzona liczbą pozyskanych przez urzędy pracy ofert pracy w województwie warmińsko-mazurskim, uwarunkowana jest ogólnie niekorzystną koniunkturą rynku pracy.

Ocenia się, iż w zasobach urzędów pracy znajduje się około 20% ogółu ofert funkcjonujących na regionalnym rynku.

Niedostatek miejsc pracy w województwie wspomaga pośrednictwo zagraniczne. W latach 2002-2004 za pośrednictwem urzędów pracy z zatrudnienia poza granicami kraju skorzystało ponad 42 tys. osób.

³ Ze względu na terminy sprawozdawczości informacje analityczne dotyczące ofert pracy odnoszą się do roku 2003. Tam gdzie było to możliwe wprowadzono informacje za rok 2004.

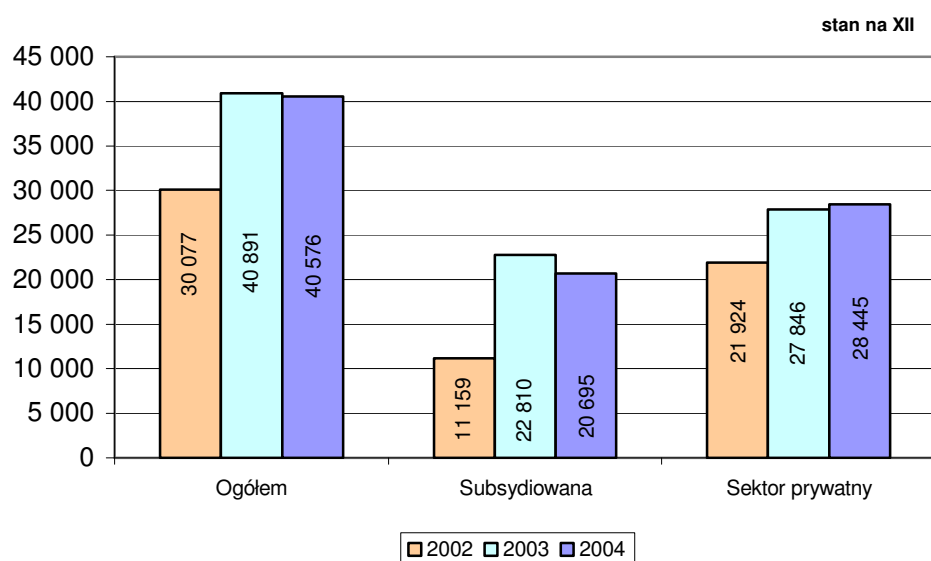
Tabela 15. Oferty pracy w województwie warmińsko-mazurskim

Stan za okres I-XII

Rok	Ogółem oferty	W tym:		
		Subsydiowane z FP	Z sektora prywatnego	Pośrednictwo zagraniczne
1	2	3	4	5
2002	30 077	11 159	21 924	13 207
2003	40 891	22 810	27 846	14 438
2004	40 576	20 695	28 445	14 995
Spadek/wzrost do 2002	+10 499	+9 500	+ 6 522	+ 1 788
Spadek/wzrost w %	+ 34,9	+ 85,5	+29,7	+ 13,5

Zródło: Dane WUP w Olsztynie

Wykres 12. Oferty pracy w województwie warmińsko-mazurskim w latach 2002 – 2004



Wśród zgłoszonych ofert pracy więcej odnosi się do stanowisk robotniczych, natomiast mniej ofert zgłoszono na stanowiska nierobotnicze.

Pracodawcy najczęściej poszukiwali:

- robotników gospodarczych – 3 916 ofert,
- sprzedawców – 1 790 ofert,
- pracowników obsługi biurowej – 3 013 oferty,
- pracowników administracji (technik administracji) – 2 040 ofert,

- robotników budowlanych – 1 766 ofert,
- stolarzy – 1 224 oferty,
- robotników drogowych – 1 114 oferty,
- szwaczek – 1 092 oferty.

Zgłoszone w 2003 roku oferty pracy poddane zostały analizie, pozwalającej na agregację danych poprzez określenie liczby ofert zarejestrowanych w powiatowych urzędach pracy oraz liczby bezrobotnych według 10 podstawowych grup zawodowych. Dla celów prognostycznych istotne jest wskazanie grup zawodowych stanowiących główne źródło napływu do bezrobocia.

Należy jednak zwrócić uwagę na fakt, iż analizowane były jedynie oferty pracy zgłaszane do powiatowych urzędów pracy. Informacje o ofertach pracy według grup zawodowych w porównaniu z liczbą bezrobotnych przedstawia tabela:

Tabela 16. Bezrobotni i oferty pracy według grup zawodów i specjalności w województwie warmińsko – mazurskim, stan na 31.12.2003 r.

Lp.	Nazwa grupy zawodowej	Bezrobotni		Ilość zgłoszonych ofert pracy w roku
		Liczba	Procent	
I.	Wyżsi urzędnicy i kierownicy	455	0,3	153
II.	Specjaliści	6 394	3,7	2 018
III.	Technicy i inny średni personel	18 201	11,7	4 649
IV.	Pracownicy biurowi	6 480	3,8	3 705
V.	Pracownicy usług osobistych i sprzedawcy	25 536	15,0	5 046
VI.	Rolnicy, ogrodnicy, leśnicy i rybacy	9 644	5,7	496
VII.	Robotnicy przemysłowi i rzemieślnicy	48 679	28,6	9 212
VII I.	Operatorzy i monterzy maszyn oraz urządzeń	8 206	4,8	2 781
IX.	Pracownicy przy pracach prostych	20 446	12,0	11 572
X.	Bez zawodu	26 389	15,5	1 194
	OGÓŁEM:	170 430	100	40 826

Źródło: sprawozdawczość MGiPS-01, obliczenia własne

W strukturze bezrobotnych największy odsetek stanowią osoby z grupy zawodowej: robotnicy przemysłowi i rzemieślnicy - 28,6%. W dalszej kolejności znalazły się następujące kategorie:

- osoby bez zawodu, w tym absolwenci liceów ogólnokształcących – 15,5%,
- pracownicy usług osobistych i sprzedawcy – 15,0%,
- pracownicy przy pracach prostych - 12,0%,
- technicy i inny średni personel - 11,7%.

Najmniejszy odsetek w strukturze bezrobotnych odnotowano wśród:

- wyższych urzędników i kierowników – 0,3%,
- specjalistów – 3,6%,
- pracowników biurowych – 3,7%,
- operatorów i monterów maszyn oraz urządzeń - 4,8%,
- rolników, ogrodników, leśników i rybaków – 5,7%.

Wśród zgłoszonych ofert pracy więcej odnosi się do stanowisk robotniczych natomiast mniej ofert zgłoszono na stanowiska nierobotnicze.⁴

W 2003 roku bezrobotnych w zawodach robotniczych było: 102 823 osoby, co stanowi 60,3% ogółu pozostających bez pracy w województwie oraz 67 607 osób w zawodach nierobotniczych, to jest 39,7% bezrobotnych.

Z analizy materiału statystycznego wynika, iż w roku 2003, w stosunku do roku 2002, nastąpił spadek bezrobocia o 6 198 osób - 3,5%, przy jednoczesnym wzroście o 10 749 ofert pracy – 26,3%.

Najbardziej liczba bezrobotnych wzrosła w grupie zawodowej: technicy i inny średni personel - wzrost o 2 781 osób, to jest o 2,3%. Co istotne, w zbiorowości tej odnotowano równocześnie wzrost o 2 804 oferty pracy.

Stosunkowo największy spadek bezrobocia, bo o 3 156 osób (1,9%), wystąpił w grupie zawodowej pracowników biurowych. W populacji tej nastąpił jednocześnie spadek o 132 oferty pracy. Także w grupie zawodowej: robotnicy przemysłowi i rzemieślnicy nastąpił spadek bezrobocia o 2856 osób, to jest o 0,6%, przy wzroście o 1 905 ofert pracy.

Bezrobocie w takich grupach zawodowych jak: wyżsi urzędnicy i kierownicy, specjaliści, pracownicy usług osobistych i sprzedawcy, rolnicy, ogrodnicy, leśnicy i rybacy, operatorzy i monterzy maszyn oraz urządzeń utrzymuje się od dwóch lat na niezmiennym poziomie.

Analiza zarejestrowanych ofert pracy pozwala na stwierdzenie, iż od kilku lat najwięcej ofert pracy dotyczy zawsze pięciu podstawowych grup zawodów:

– pracowników przy pracach prostych	– 11 572
– robotników przemysłowych i rzemieślników	– 9 212
– pracowników usług osobistych i sprzedawców	– 5 046
– techników i innego średniego personelu	– 4 649
– pracowników biurowych	– 3 705

⁴ Według obowiązującego nazewnictwa nie używa się podziału na stanowiska robotnicze i nierobotnicze. W niniejszym tekście odstępiono od tej zasady, ponieważ wyodrębnienie tych kategorii dobrze przedstawia główne segmenty rynku pracy.

4. Rynek pracy w województwie warmińsko-mazurskim – Analiza SWOT

Wprowadzenie

W przeprowadzonej analizie Silnych i Słabych Stron oraz Szans i Zagrożeń (SWOT) zmienne uzupełniono o dane z dokumentów regionalnych, to jest Strategii Rozwoju Społeczno - Gospodarczego Województwa Warmińsko-Mazurskiego oraz Programu Rozwoju Regionalnego Województwa Warmińsko-Mazurskiego na lata 2004 – 2006. Przyjęto następujące założenia:

- czynniki wewnętrzne (Mocne i Słabe Strony) odnoszą się wyłącznie do cech regionalnego rynku pracy (a nie regionu w ogóle) natomiast zewnętrzne (Szanse i Zagrożenia) do sfery zewnętrznej,
- uporządkowano dane w agregatach: *Zasoby ludzkie, Przedsiębiorczość, Rozwój regionalny*,
- kolejność cech ma znaczenie porządkowe – pozycja na liście nie oznacza ważności zjawiska.

Mocne strony

Zasoby ludzkie

1. Znaczne zasoby wolnej siły roboczej
2. Doświadczenie i odpowiednia kadra służb zatrudnienia w zakresie prowadzenia polityki rynku pracy
3. Niski poziom wynagrodzeń i relatywnie niższe niż w kraju koszty pracy
4. Wzrost wydatków na aktywne formy przeciwdziałania bezrobocia
5. Sieć EURES wspomagająca swobodny przepływ siły roboczej w Unii Europejskiej
6. Znaczny udział regionu w środkach pomocowych na programy wspierające rozwój zasobów ludzkich na obszarach wiejskich

Przedsiębiorczość

1. Zróżnicowany branżowo przemysł
2. Dobre warunki rozwoju produkcji żywności wysokiej jakości
3. Wolne, niezagospodarowane tereny pod inwestycje
4. Rozwój sektora usług finansowych
5. Doświadczenie w korzystaniu ze środków przedakcesyjnych oraz europejskich funduszy strukturalnych dotyczących rozwoju zasobów ludzkich
6. Wysoki poziom przedsiębiorczości mieszkańców w porównaniu z innymi regionami

Rozwój regionalny

1. Korzystne warunki przyrodnicze dla rozwijania turystyki, agroturystyki oraz tzw., „czystego” przemysłu
2. Atrakcyjność regionu dla lokalizacji kapitału ze względu na tranzytowe położenie województwa
3. Rozwój rolnictwa ekologicznego i przetwórstwa rolno-spożywczego (przyciąganie inwestorów)
4. Wykorzystanie współpracy z zagranicznymi ośrodkami partnerskimi dla rozwoju gospodarczego

5. Korzystna struktura wielkości gospodarstw rolnych
6. Wolna rolnicza przestrzeń produkcyjna
7. Znaczna lesistość regionu, możliwość wykorzystywania funkcji gospodarczej i rekreacyjnej lasów
8. Potencjalne warunki do rozwoju funkcji uzdrowiskowej
9. Wdrożenie Regionalnej Strategii Innowacyjności
10. Wejście na rynek pracy wyżu demograficznego (*szansa na odmłodzenie i zdynamizowanie rynku pracy, naturalna wymiana kwalifikacji na lepiej dostosowane do potrzeb rynku pracy*)

Słabe strony

Zasoby ludzkie

1. Wysoki poziom bezrobocia
2. Wysokie bezrobocie młodzieży
3. Wysokie bezrobocie długotrwałe
4. Zagrożenie bezrobociem długotrwałym w kategorii wiekowej powyżej 50 lat
5. Strukturalny charakter bezrobocia
6. Odływ ludzi młodych i wykształconych z województwa
7. Pogłębianie się problemu bezrobocia i zjawiska dziedziczenia bezrobocia, a także w wielu przypadkach bezrobocia skumulowanego
8. Niski poziom wynagrodzeń
9. Brak alternatywnych źródeł dochodów dla pracujących w rolnictwie
10. Mała mobilność siły roboczej
11. Zwiększający się wymiar zadań powiatowych urzędów pracy i brak środków na zatrudnienie nowych kadr
12. Obciążenie urzędów pracy formalno-prawną obsługą bezrobotnych
13. Niedostatek niepublicznych instytucji zatrudnieniowych
14. Deficyt profesjonalnych, akredytowanych instytucji kształcenia zawodowego i ustawicznego
15. Rosnący odsetek ludności w wieku nieprodukcyjnym
16. Nieodpowiednia struktura podaży i popytu siły roboczej na regionalnym rynku pracy
17. Spadek liczby pracujących
18. Wysoki udział zatrudnionych w sektorze rolnictwa
19. Odływ kwalifikowanych kadr z regionu
20. Starzenie się społeczeństwa w połączeniu z wysokim wskaźnikiem ludności w wieku nieprodukcyjnym do ludności w wieku produkcyjnym
21. Niedostateczny przyrost nowych miejsc pracy przy wzrastającym udziale osób wchodzących na rynek pracy
22. Rozszerzanie się szarej strefy w zatrudnieniu
23. Powiększająca się sfera ubóstwa
24. Niska świadomość uczenia się przez całe życie i dostosowywania kwalifikacji do zmieniającego się rynku pracy.
25. Brak koordynacji kształcenia zawodowego z potrzebami rynku pracy

Przedsiębiorczość

1. Słabo rozwinięty przemysł
2. Zbyt słabo w stosunku do potrzeb i możliwości rozwinięta przedsiębiorczość

3. Deficyt centrów obsługi inwestora i centrów informacji gospodarczej, instytucji promocji eksportu
4. Nierozwinięta działalność badawczo-rozwojowa na potrzeby regionu
5. Niski poziom kapitału i popytu wewnętrznego
6. Dekapitalizacja środków produkcji w rolnictwie i przemyśle
7. Duże zróżnicowanie terytorialne poziomu aktywności gospodarczej
8. Niedostateczna liczba średnich przedsiębiorstw - niekorzystna struktura gospodarki polegająca na nadreprezentacji mikroprzedsiębiorstw
9. Słabe przygotowanie przedsiębiorstw do konkurencji z firmami z Unii Europejskiej
10. Mała ilość firm z kapitałem zagranicznym
11. Niewielki w stosunku do możliwości przepływ osiągnięć naukowych do praktyki gospodarczej
12. Ograniczony popyt na wyroby i usługi pochodzące z regionu

Rozwój regionalny

1. Położenie peryferyjne w stosunku do krajowych centrów aktywności
2. Rozproszona wiejska sieć osadnicza
3. Zły stan techniczny dróg o znaczeniu regionalnym i ponadregionalnym
4. Zagrożenie powodziowe Żuław, zaniedbanie systemów melioracyjnych i przeciwpowodziowych
5. Niższy od średniej krajowej udział przemysłu w strukturze PKB
6. Niewystarczający stan infrastruktury turystycznej, zbyt duża sezonowość turystyki
7. Słaba infrastruktura techniczna zwłaszcza na terenach wiejskich i małych miast

Szanse

Zasoby ludzkie

1. Wzrost zainteresowania edukacją na poziomie wyższym w systemie dziennym i zaocznym
2. Stosunkowo młode społeczeństwo – w porównaniu z innymi regionami
3. Duży udział młodzieży studiującej
4. Wzrastająca liczba osób z wyższym wykształceniem
5. Wzrost możliwości kształcenia ustawicznego
6. Reforma systemu edukacji i rozwój szkolnictwa wyższego w regionie
7. Komputeryzacja szkół i dostęp do Internetu
8. Gotowość partnerów społecznych do współdziałania w zakresie rozwiązywania problemów rynku pracy
9. Rozwój nowych form zatrudnieniowych

Przedsiębiorczość

1. Wolne, niezagospodarowane tereny pod inwestycje

Rozwój regionalny

1. Przygraniczne położenie
2. Dostęp do Morza Bałtyckiego
3. Napływ środków pomocowych UE
4. Korzystna struktura wielkości gospodarstw
5. Równomierne rozmieszczenie sieci miast o funkcjach ponadlokalnych

6. Bliskość projektowanych tras A1 i Via Baltica
7. Bogactwo kulturowe i etniczne, w tym różnorodność narodowa i etniczna
8. Wykorzystanie łączności mniejszości narodowych z ich ojczyznami
9. Bogata oferta edukacyjna na poziomie średnim i wyższym oraz rozwinięta sieć szkół i uczelni wyższych
10. Umiejętność wykorzystywania środków z programów pomocowych Unii Europejskiej
11. Poprawiający się wizerunek regionu, z jego walorami przyrodniczymi i dziedzictwem kulturowym
12. Aktywizacja współpracy transgranicznej z Obwodem Kaliningradzkim Federacji Rosyjskiej
13. Rozwój współpracy państw nadbałtyckich w ramach Unii Europejskiej
14. Duża liczba organizacji pozarządowych
15. Postępujący proces integracji z Unią Europejską oraz dostępność środków strukturalnych
16. Współpraca międzyregionalna i międzynarodowa
17. Wzrost popytu zewnętrznego na ofertę turystyczno-wypoczynkową regionu w ciągu całego roku

Zagrożenia

Zasoby ludzkie

1. Nieadekwatny do potrzeb poziom wykształcenia mieszkańców
2. Brak dostatecznego zainteresowania firm zewnętrznych tworzeniem miejsc pracy w województwie

Przedsiębiorczość

1. Brak stabilnej polityki rządu wspierającej sektor MSP
2. Bariery prawne i instytucjonalne powstawania oraz funkcjonowania MSP

Rozwój regionalny

1. Położenie peryferyjne w stosunku do krajowych centrów aktywności
2. Postępująca degradacja gospodarcza i społeczna terenów byłych państwowych gospodarstw rolnych i obszaru strefy przygranicznej
3. Nieodpowiadająca potrzebom komunikacja wewnętrzna i zewnętrzna województwa (kolej, autobusy)
4. Zbyt powolny proces modernizacji i rozbudowy infrastruktury transportowej, dalsze ograniczanie przewozów regionalnych
5. Bardzo niskie dochody gmin
6. Niestabilny i niespójny system prawny
7. Nadmierny fiskalizm
8. Brak jasno określonej i stabilnej polityki regionalnej państwa, w tym zasad kształtowania dochodów własnych samorządów i ich uczestnictwa w finansowaniu programów UE
9. Niedostateczna wielkość środków na współfinansowanie projektów SPO RZL i ZPORR w regionie
10. Brak skutecznej promocji walorów województwa
11. Brak gospodarczego lobbingu politycznego i gospodarczego
12. Nierównomierny rozwój regionu

